



CpKP

Střednědobý plán rozvoje sociálních služeb města Hranic na období let 2007 - 2010

*Komunitní plánování sociálních služeb města
Hranic*

CpKP
střední
Morava

Zapojování
veřejnosti.

Střednědobý plán rozvoje sociálních služeb města Hranic na období let 2007 - 2010

Komunitní plánování sociálních služeb města Hranic

V Přerově dne 22.6.2007

Zpracoval

Mgr. Pavla Šiková

Mobil: +420 775 764 415

E-mail: pavla.sikova@cpkp.cz

CpKP střední Morava

Horní náměstí 12

750 02 Přerov

Tel./fax.: +420 / 581 210 502

E-mail: stredni.morava@cpkp.cz

IČO: 696 04 401

Číslo účtu: 27-1625380247/0100

SÍDLO CpKP

Palackého 30

750 02 Přerov

Tel./fax.: +420 / 581 210 502

E-mail: cpkp@cpkp.cz

IČO: 643 55 012

Číslo účtu: 27-1618110257/0100

www.cpkp.cz

Název dokumentu:

**Střednědobý plán rozvoje sociálních služeb města
Hranic na období let 2007 - 2010****Komunitní plánování sociálních služeb na území
správního obvodu obce s rozšířenou působností Hranice**

Projekt probíhá v návaznosti na aktivity Krajského úřadu Olomouckého kraje. Jeho cílem je dlouhodobě zvýšit kvalitu a dostupnost poskytovaných sociálních služeb, zjistit efektivnost stávajících poskytovaných sociálních služeb, podpořit již existující sociální služby a naplánovat zavedení nových, kvalitnějších a dostupnějších forem sociálních služeb, zapojit jednotlivé subjekty (zadavatele, poskytovatele, uživatele a veřejnost) do sociální problematiky, potlačit sociální vyloučení u nejvíce ohrožených skupin obyvatel.

Tento projekt je spolufinancován Evropským sociálním fondem a Ministerstvem pro místní rozvoj.



1. Obsah

1. Obsah.....	5
2. Úvodní slovo a poděkování.....	6
3. Obecně o komunitním plánování.....	7
4. Komunitní plánování sociálních služeb města Hranic a jeho správního obvodu.....	10
5. Organizace komunitního plánování sociálních služeb města Hranic.....	12
6. Základní sociodemografické ukazatele	14
6.1. Popis regionu Hranicko	14
6.2. Struktura obyvatel podle pohlaví a věku	16
6.3. Specifika věkového složení (průměrný věk, index stáří).....	18
6.4. Složení obyvatelstva podle národnosti	20
6.5. Pohyb obyvatelstva	20
6.6. Ekonomická aktivita obyvatel	20
6.7. Nezaměstnanost	22
6.8. Kriminalita na Hranicku (trestná činnost, přestupky), sociálně patologické jevy	23
7. Vize	25
8. Priority rozvoje sociálních služeb na Hranicku.....	26
8.1. Výstupy za jednotlivé pracovní skupiny	26
8.1.1 SENIOŘI.....	26
8.1.2 OSOBY SE ZDRAVOTNÍM POSTIŽENÍM.....	34
8.1.3 SPEKTRUM	42
8.2 Priority společné pro všechny pracovní skupiny	53
9. ZÁSOBNÍK PROJEKTŮ.....	74
10. KONTAKTY	75

ISBN: 978 – 80 – 86902 – 48 - 7

2. Úvodní slovo a poděkování



MĚSTO HRANICE

Mgr. MIROSLAV WILDNER
STAROSTA MĚSTA



Vážení uživatelé a poskytovatelé sociálních služeb, milí občané města Hranic.

Město Hranice chce být vnímavé k potřebám občanů, kteří žijí v jeho celém správním obvodu. Cítí také potřebu neustále zlepšovat kvalitu a dostupnost sociálních služeb určených lidem v nepříznivé zdravotní a sociální situaci a přizpůsobit tyto služby nejnovějším trendům.

Komunitní plánování je založeno na zásadách, že na utváření podoby služeb se podílí především lidé, kterých se tyto služby nejvíce týkají a někdy i přímo ovlivňují kvalitu jejich života, a právě proto jsme se před dvěma lety rozhodli zpracovat střednědobý plán rozvoje sociálních služeb v regionu metodou komunitního plánování podporovaného prostředky z EU.

Střednědobý plán rozvoje sociálních služeb města Hranic je hotov, současně však schopen vstřebávat nové požadavky a nové poskytovatele služeb.

Chtěl bych velice poděkovat všem, kteří se jakkoliv podíleli na zpracování střednědobého plánu rozvoje sociálních služeb, za jejich práci a zároveň jim popřát hodně síly, odvahy a vytrvalosti při jeho naplňování.

Uživatelům služeb pak přeji, aby na své mnohdy nelehké cestě vždy našli potřebnou pomoc v podobě vstřícného poskytovatele služeb.

3. Obecně o komunitním plánování

Komunitní plánování sociálních služeb je:

- metoda, kterou lze na úrovni obcí nebo krajů plánovat sociální služby tak, aby odpovídaly místním specifikům i potřebám jednotlivých občanů. Jedná se o otevřený proces zjišťování potřeb a zdrojů a hledání nejlepších řešení v oblasti sociálních služeb.

Účastníci komunitního plánování:

- *zadavatel* - ten, kdo je odpovědný za zajištění sociálních služeb, které odpovídají místním potřebám, tj. obec,
- *poskytovatel* - požadované služby nabízí a realizuje (fyzická osoba, státní nezisková organizace, organizace zřízená obcí, krajem, státem),
- *uživatel* - člověk v nepříznivé sociální situaci, kterému jsou služby určeny.

Střednědobý plán rozvoje sociálních služeb (= Komunitní plán):

- je výsledkem dohody mezi zadavatelem, poskytovatelem a uživatelem sociálních služeb,
- ukazuje, co je potřeba v dané komunitě a kam by měly plynout peníze.

Výhody komunitního plánování:

- hlavním přínosem komunitního plánování je zapojení všech účastníků systému sociálních služeb (tj. uživatele, poskytovatele a zadavatele) do přípravy a uskutečňování plánu sociálních služeb a zvyšuje tak podíl občanů na rozhodovacím procesu o způsobu jejich zajišťování,
- střednědobý plán rozvoje sociálních služeb zajišťuje, aby sociální služby odpovídaly zjištěným místním potřebám a reagovaly na místní odlišnosti.

Podstata komunitního plánování:

- zapojuje všechny, kterých se sociální služby týkají
- je založeno na dialogu o podobě sociálních služeb
- jeho základem je zjišťování potřeb a zdrojů a hledání nejlepších řešení
- zásadní význam má poznání zájmů veřejnosti, všech zastoupených stran – tedy zadavatelů, poskytovatelů i uživatelů sociálních služeb, jejich vzájemné propojení a spolupráce

Hlavní priority komunitního plánování:

- partnerství mezi účastníky
- zapojování místního společenství
- hledání nových lidských a finančních zdrojů
- práce s informacemi

Principy komunitního plánování:

- **Bez dohody není KPSS**

Komunitní plán je svého druhu smlouva, ve které se (přínejmenším) tři strany, tj. uživatelé, poskytovatelé a zadavatelé navzájem zavazují ke spolupráci a součinnosti. Svobodný a informovaný souhlas musí být výsledkem svobodné rozpravy. Dohoda musí být nejen o záměrech, ale také o způsobu a postupu realizace odsouhlasených aktivit.

- **Posílení principů občanské společnosti**

Každý má právo starat se o věci veřejné a společné. Komunitní plánování je z principu napojeno na samosprávu obcí a měst. V řadě případů je obec (město, městská část) zároveň i zřizovatelem zařízení poskytujících sociální služby. Mnoho poskytovatelů a všichni uživatelé jsou mimo rámec tohoto úřadu. Je nutné, aby zastupitelé vnímali další subjekty poskytující sociální služby v rámci obce jako rovnocenné partnery organizací, vůči nimž plní funkci zřizovatele. Komunitní plánování propojuje aktivitu a potřeby občanů s rozhodováním samosprávy.

- **Bez uživatelů není KPSS**

Teprve dosáhneme-li svobodného, aktivního a rovného zapojení uživatelů na všech úrovních, můžeme hovořit o komunitním plánování sociálních služeb. Do té doby jde o užitečné kroky na přípravě komunitního plánování. Princip pozitivní diskriminace při zapojování uživatelů je užitečný. Cílem pro uživatele je: „Už nikdy o nás bez nás“.

- **Demokratická spolupráce**

Do sociálních služeb můžeme dodržování lidských práv a demokratických principů zavést jedině tehdy, budeme-li je sami dodržovat. V komunitním plánování má přednost souhlasné rozhodnutí – tj., „dokud nesouhlasí všichni, není odsouhlaseno nic“. Hlasování je nouzový prostředek, jímž přiznáváme, že se neumíme dohodnout.

- **Vše je veřejné**

Komunitní plánování sociálních služeb se zabývá věcmi veřejnými. Informace o dění v komunitním plánování jsou veřejně dostupné a jednání jsou otevřená. Informace o průběhu a výstupech komunitního plánování jsou veřejnosti aktivně předávány v průběhu celého procesu.

- **Svoboda vyjadřování**

Každý má právo se vyjádřit. Je legitimní mluvit za sebe samotného i bez pověření, funkce či mandátu od zájmové skupiny.

- **Rovnost mezi všemi účastníky**

Nikdo nesmí být vylučován a diskriminován. Organizace a procesy komunitního plánování musí zajistit všem účastníkům rovnost postavení a hlasu v průběhu všech jednání. Jedině pak je možná spolupráce, při níž jsou ke společnému prospěchu využity jedinečné znalosti, zkušenosti, dovednosti a nakonec i formální a mocenská postavení jednotlivců.

- **Průběh je stejně důležitý jako výsledek**

Kvalitně probíhající proces komunitního plánování je pro komunitu stejně přínosný jako vlastní plán. Kvalita výstupů komunitního plánování je přímo úměrná kvalitě jeho průběhu.

- **Legitimita**

Legitimitu sociálním službám dávají přání a potřeby uživatelů (budoucích uživatelů). Jsou základnou, na které stojí komunitní plánování. Nejlepší přístup k nim mají uživatelé. Uživatelům je nutné vytvářet podmínky, aby mohli vyslovovat svá přání a potřeby a tam, kde to jde, i sami hledat řešení, hledat nebo pojmenovávat potřeby.

- **Cyklický proces**

Komunitní plánování tvoří spirálu, v níž se fáze, témata a mnohé problémy cyklicky opakují a je nutné se jimi opětovně zabývat na nové úrovni vývoje.

- **Hledání nových lidských a finančních zdrojů**

Na služby, které chceme, si musíme zajistit peníze. Získávání finančních prostředků není možné bez konkrétního plánu. Při hledání zdrojů je nutné zohlednit již vytvořené a osvědčené. Řešení, v něž střednědobý plán rozvoje sociálních služeb vyústí, budou kompromisem přání a možností místních lidských a finančních zdrojů. Hranice tohoto kompromisu však nejsou dány zvenčí.

- **Řešit dosažitelné**

Komunitní plánování může být zaměřeno na jeden nebo více problémů v sociální oblasti. Šíře záběru musí být přiměřená místnímu společenství, jeho podmínkám, přání lidí a lidským i materiálním zdrojům.

- **Přání lidí je víc než normativy**

Střednědobý plán rozvoje sociálních služeb je především dohodou mezi uživateli, zadavateli a poskytovateli o podobě sociálních služeb. Analýzy popisující stav sociálních služeb a jejich porovnání s normativy mohou být užitečnou pomůckou pro tuto dohodu, nemohou ji však nahradit.

Výsledkem komunitního plánování:

- je zejména systém sociálních služeb na místní úrovni, který odpovídá zjištěným místním potřebám, reaguje na lokální odlišnosti a zajišťuje, že finanční prostředky vynakládané na služby jsou efektivně využívány.

Cíl střednědobého plánu rozvoje sociálních služeb:

- zajistit v Hranicích a jejich okolí fungování efektivního systému sociálních služeb, který bude podporovat sociální začleňování u nejvíce ohrožených skupin obyvatel. Tento systém bude v maximální možné míře potlačovat nárůst počtu osob ohrožených sociálním vyloučením.

4. Komunitní plánování sociálních služeb města Hranic a jeho správního obvodu

Projekt vychází z **Programu rozvoje města Hranic**, konkrétně z Priority 7: Rozvoj sociálních služeb a zdravotní péče. V souladu s opatřeními stanovenými v této prioritě navrhuje řešení sociální situace u vybraných skupin obyvatelstva, které jsou v Hranicích nejvíce ohroženy sociálním vyloučením. Projekt vychází především ze situační analýzy sociální oblasti, která byla zpracována během přípravy Programu rozvoje města Hranic v roce 2003. Při přípravě tohoto Programu byl uplatňován princip Partnerství a využita kombinace odborné a komunitní metody. Jednotlivé části Programu byly představovány veřejnosti a doplňovány vznesenými připomínkami. Projekt tak reaguje na reálné potřeby místních obyvatel.

Situační analýza definovala v sociální oblasti řadu slabých stránek, z nichž největší význam mají tyto:

- nedostatečná nebo chybějící nabídka sociálních služeb pro některé skupiny obyvatel,
- nedostatek finančních prostředků na udržení a rozvoj některých služeb,
- nízká informovanost veřejnosti o nabídce sociálních služeb ve městě,
- malá spolupráce mezi jednotlivými poskytovateli.

Na základě výsledků situační analýzy byla stanovena řada opatření na řešení problematiky sociálního vyloučení a uspokojení potřeb konkrétních cílových skupin obyvatel. Jednotlivá opatření jsou blíže popsána v Programu rozvoje města Hranic, který je v elektronické podobě uveřejněn na stránkách města Hranic. Jedním z opatření Programu je také zahájení komunitního plánování sociálních služeb, na které je zaměřen tento projekt.

Projekt klade důraz na řešení problematiky sociálního vyloučení u těch skupin obyvatel, které patří v Hranicích k osobám nejvíce ohroženým sociálním vyloučením a současně i nezaměstnaností a chudobou. Jedná se o tyto skupiny obyvatel:

- mladí dospělí vracející se z ústavní výchovy,
- osamělé matky s dětmi,
- bezdomovci,
- romská komunita,
- senioři,
- osoby se zdravotním postižením.

Důvodem pro realizaci projektu je záměr vytvořit v Hranicích efektivní systém sociálních služeb s důrazem na rozvoj současné nabídky služeb a její rozšíření o chybějící služby. Moderní systém sociálních služeb bude zajišťovat dostupné a kvalitní služby zejména pro cílové skupiny projektu. Systém tak bude v maximálně možné míře posilovat sociální soudružnost, podporovat sociální začleňování a předcházet sociálnímu vyloučení ohrožených osob.

Hlavním cílem projektu je zajistit v Hranicích a jejich okolí fungování efektivního systému sociálních služeb, který bude podporovat sociální začleňování u nejvíce ohrožených skupin obyvatel. Tento systém bude v maximální možné míře potlačovat nárůst počtu osob ohrožených sociálním vyloučením.

Projekt má stanoveny **2 hlavní cíle:**

1. zvýšit dostupnost a kvalitu sociálních služeb pro uživatele,
2. potlačit sociální vyloučení u nejvíce ohrožených skupin obyvatel.

Těchto cílů bude dosaženo zavedením a realizací metody komunitního plánování sociálních služeb. Jedná se o metodu, kterou lze na úrovni obcí nebo krajů plánovat sociální služby tak, aby odpovídaly místním specifikům i rozdílným potřebám jednotlivých skupin občanů. Plánování probíhá za účasti místní komunity. Tato metoda podporuje aktivní zapojení poskytovatelů a uživatelů služeb a veřejnosti do plánování budoucí podoby sociálních služeb. Základním rysem metody komunitního plánování je partnerství a spolupráce všech subjektů, kterých se daná problematika dotýká, tj. zadavatele, poskytovatelů, uživatelů, veřejnosti a dalších subjektů, např. úřadu práce nebo lékařů. Potřeby a cíle všech účastníků procesu komunitního plánování mají stejnou váhu.

Specifické cíle projektu:

- zapojit jednotlivé subjekty (zadavatele, poskytovatele, uživatele a veřejnost) do řešení problematiky sociálního začleňování,
- zjistit efektivnost stávajících poskytovaných sociálních služeb, podpořit již existující kvalitní sociální služby a naplánovat zavedení nových kvalitních a dostupných sociálních služeb,
- vytvořit zásobník projektů zaměřených na snížení sociální izolace,
- hledat nástroje pro zajištění finanční udržitelnosti sociálních služeb,
- vytvořit střednědobý plán rozvoje sociálních služeb.

Realizace a naplnění všech cílů projektu přispěje k řešení problematiky sociálního vyloučení v daném regionu a rozvoji sociálních služeb nastavených dle potřeb uživatelů.

5. Organizace komunitního plánování sociálních služeb města Hranic

Realizaci a koordinaci projektu zajišťuje občanské sdružení Centrum pro komunitní práci střední Morava se sídlem v Přerově, kontaktní osobou je Ing. Dagmar Prachniarová, od prosince 2006 Mgr. Pavla Šiková, manažerka projektů. Zadavatelem je město Hranice. Za město Hranice je kontaktní osobou Ing. Petr Mynář, vedoucí oddělení sociální péče o občany staré a zdravotně postižené. Rada města Hranice vyjádřila souhlas s realizací projektu komunitního plánování sociálních služeb usnesením Rady města Hranice ze dne 22. 3. 2005.

V lednu roku 2006 vznikla triáda, nebo-li základní skupina procesu komunitního plánování. Rovněž byli osloveni členové Komise sociální a zdravotní Rady města s nabídkou na zapojení se do projektu prostřednictvím členství v Řídící skupině. Komise o členství hlasovala a vybraní členové této komise pak tvoří zároveň s členy triády Řídící skupinu.

Na základě počátečních setkání s poskytovateli a uživateli byly přesně stanoveny pracovní skupiny, které se jednotlivými cílovými skupinami zabývaly. V rámci projektu vzniklo nejdříve 5 pracovních skupin podle cílových skupin projektu, jimiž jsou senioři, bezdomovci, romská komunita, mladí dospělí vracející se z ústavní výchovy a osamělé matky s dětmi. Na základě analýzami zjištěných potřeb uživatelů a veřejnosti byla v průběhu projektu vymezena další cílová skupina – osoby se zdravotním postižením.



1. Řídící skupina

Složení Řídící skupiny

Triáda:

Za zadavatele: Anna Sommerová, MěÚ Hranice, vedoucí odboru sociálních věcí a zdravotnictví

Za poskytovatele: Veronika Polusová, ředitelka Charity Hranice

Za uživatele: Zdeňka Poledňáková, od listopadu 2006 Vlasta Reková, seniorka.

Zástupci komise sociální a zdravotní: MUDr. Ivan Sumara
Mgr. Antonín Němec
Veronika Polusová
MUDr. Zbyněk Jelínek (odstoupil z Řídící skupiny)
Bohuslav Rybníček
Tomáš Luběna

Zástupci pracovních skupin:

pracovní skupina „Senioři“

pracovní skupina „Osoby se zdravotním postižením“

pracovní skupina „Spektrum“

Simona Kavečková

Kamila Růžičková.

Bohuslav Rybníček

Tomáš Luběna

Úkoly Řídícího týmu

- monitoring postupu realizace projektu,
- spolupráce s pracovními skupinami,
- připomínkování závěrů jednání pracovních skupin,
- projednání a schválení jednotlivých částí projektu,
- komunikace s Radou a Zastupitelstvem města Hranic.

2. Pracovní skupiny

Složení pracovních skupin

Pracovní skupiny se skládají ze zájemců z řad poskytovatelů a uživatelů sociálních služeb a z pracovníků Městského úřadu Hranice. Jmenný seznam členů pracovních skupin je v kapitole 8.1 Výstupy za jednotlivé pracovní skupiny.

Úkoly pracovních skupin

Na základě práce členů pracovních skupin je koordinátorem komunitního plánování zpracována strategická a implementační část střednědobého plánu rozvoje sociálních služeb. Pracovní skupiny připomínkují materiály pro provedení analýz v analytické části komunitního plánu, zpracovávají realizační plán na jeden rok a zásobník projektů, navrhnou priority a jednotlivé aktivity střednědobého plánu rozvoje sociálních služeb.

6. Základní sociodemografické ukazatele

6.1. Popis regionu Hranicko

Region opisuje hranice správního regionu obce s rozšířenou působností Hranice (dále ORP Hranice). Tato oblast se nachází v Olomouckém kraji a zahrnuje 31 obcí¹ (viz. Mapa 1).



Mapa 1: ORP Hranice

Na území Hranicka žije 34 744 obyvatel (k 31. 12. 2005)². Následující tabulka znázorňuje počet obyvatel v jednotlivých obcích regionu (Tab. 1). Nejpočetnější obcí regionu je město Hranice (56,2 % z celkového počtu obyvatel). Dalšími významnými obcemi z hlediska počtu obyvatel jsou Běloutín, Hustopeče nad Bečvou, Opatovice a Potštát.

¹ Jednotlivé obce jsou vyjmenovány v tabulkách níže (např. Tabulka 1)

² Zdroj: www.czso.cz.

Tabulka 1: Počet obyvatel v jednotlivých obcích ORP Hranice³ a přítomnost jednotlivých služeb v obcích.

Počet obyvatel								abs. č.	%
Správní obvod celkem								34 744	100,0
Služby v obci	pošta	škola	zdravot. zařízení	policie	matrika ⁴	Stavební úřad ⁵	Mikroregiony ⁶		
Bělotín	ano	ano	ano	ne	ano	Hranice	Hranicko Rozvodí	1613	4,6
Býškovice	ne	ne	ne	ne	ne	Opatovice	Hranicko Záhoran	392	1,1
Černotín	ano	ne	ne	ne	ne	Hranice	Hranicko	748	2,2
Dolní Těšice	ne	ne	ne	ne	ne	Hranice	Hranicko	43	0,1
Horní Těšice	ne	ne	ne	ne	ne	Hranice	Hranicko	155	0,4
Horní Újezd	ne	ne	ne	ne	ne	Všechnovice	Hranicko Záhoran	438	1,3
Hrabůvka	ne	ne	ne	ne	ne	Hranice	Podlesí	320	0,9
Hranice	ano	ano	ano	ano	ano	ano	Hranicko	19525	56,2
Hustopeče nad Bečvou	ano	ano	ano	ano	ano	ano	Hranicko	1749	5,0
Jindřichov	ne	ano	ne	ne	ne	Hranice	Rozvodí	473	1,4
Klokočí	ne	ne	ne	ne	ne	Hranice	Hranicko Podlesí	233	0,7
Malhotice	ano	ne	ne	ne	ne	Všechnovice	Hranicko Záhoran	336	1,0
Milenov	ne	ano	ne	ne	ne	Hranice	Podlesí	388	1,1
Milotice nad Bečvou	ano	ne	ano	ne	ne	Hustopeče	Hranicko	241	0,7
Olšovec	ano	ne	ano	ne	ne	Hranice	Rozvodí	454	1,3
Opatovice	ano	ano	ano	ano	ano	ano	Hranicko Záhoran	788	2,3
Paršovice	ano	ne	ano	ne	ne	Opatovice	Záhoran	372	1,1
Partutovice	ano	ne	ne	ne	ne	Hranice	Hranicko Rozvodí	485	1,4
Polom	ano	ne	ne	ne	ne	Hranice	Hranicko	272	0,8

³ Zdroj: ČSÚ ČR (www.czso.cz), údaje k 31. 12. 2005

⁴ Zdroj: Situační analýza mikroregionu Hranicko, www.mikroregion-hranicko.cz, údaje k 1. 1. 2003

⁵ Zdroj: Situační analýza mikroregionu Hranicko, www.mikroregion-hranicko.cz, údaje k 1. 1. 2003

⁶ Zdroj: Situační analýza mikroregionu Hranicko, www.mikroregion-hranicko.cz, údaje k 1. 1. 2003

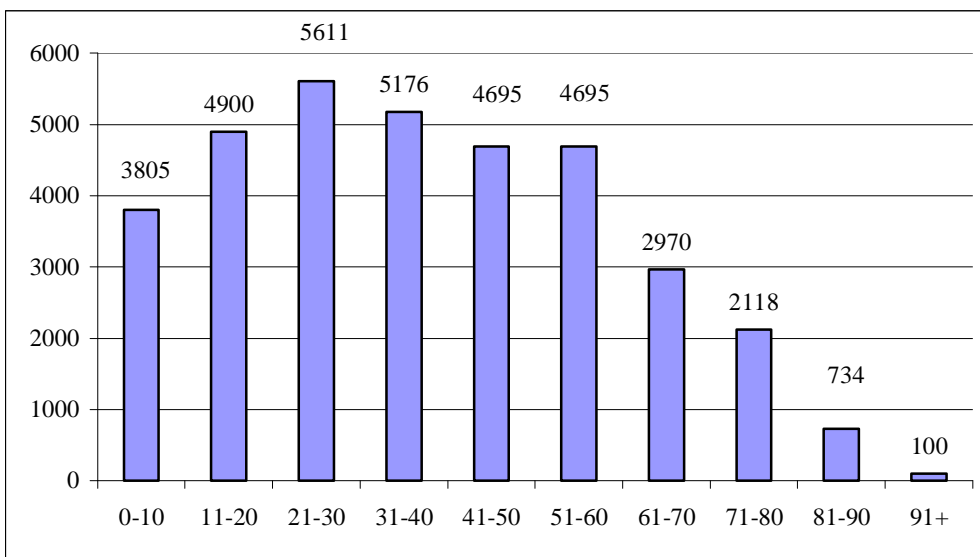
							Rozvodí		
Potštát	ano	ano	ano	ano	ano	ano	Hranicko Rozvodí	1200	3,5
Provodovice	ne	ne	ne	ne	ne	Všechovice	Hranicko Záhoran	148	0,4
Radíkov	ne	ne	ne	ne	ne	Hranice	Hranicko Podlesí	137	0,4
Rakov	ne	ne	ne	ne	ne	Opatovice	Záhoran	390	1,1
Rouské	ne	ne	ne	ne	ne	Všechovice	Hranicko Záhoran	224	0,6
Skalička	ano	ano	ne	ne	ne	Hranice	Hranicko	556	1,6
Střítež nad Ludinou	ano	ano	ano	ne	ne	Hranice	Hranicko Rozvodí	843	2,4
Špičky	ne	ne	ne	ne	ne	Hustopeče	-	277	0,8
Teplice nad Bečvou	ne	ne	ne	ne	ne	Hranice	-	343	1,0
Ústí	ne	ano	ne	ne	ne	Hranice	Hranicko Rozvodí	549	1,6
Všechovice	ano	ano	ano	ne	ano	ano	Hranicko Záhoran	854	2,5
Zámrsky	ne	ne	ne	ne	ne	Hranice	Hranicko	198	0,6

6.2. Struktura obyvatel podle pohlaví a věku

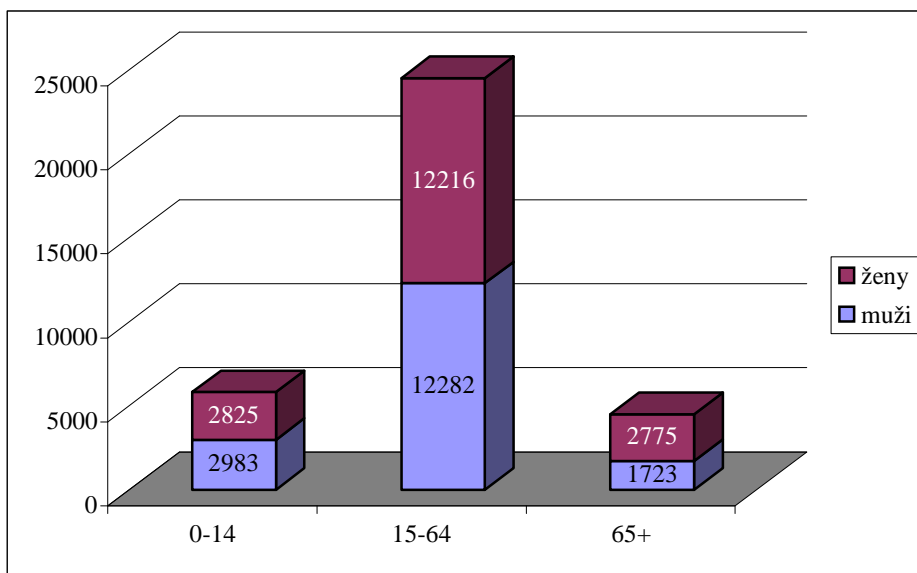
V regionu jsou obě pohlaví zastoupena rovnoměrně (49 % mužů proti 52 % žen)⁷. Mezi obce, v nichž je výrazný podíl mužů patří Klokočí (56 %), Zámrsky (55 %) a Teplice nad Bečvou (54 %) a obce s výrazně vyšším podílem žen jsou Jindřichov (69 %), Dolní Těšice (58 %), Skalička (58 %) nebo Milotice nad Bečvou (57 %).

⁷ Údaje k datu 13. 12. 2004, zdroj: ČSÚ ČR

Graf 1: Počet obyvatel v ORP Hranice podle věkových kategorií



Graf 2: Počet obyvatel v ORP Hranice podle pohlaví a věku



6.3. Specifika věkového složení (průměrný věk, index stáří)

Celková data pro region ORP Hranice naznačují trend postupného stárnutí obyvatel, avšak v porovnání s daty za celý Olomoucký kraj a Českou republiku se jedná o spíše mladý region (Tab. 2). Pouze v několika obcích regionu přesáhl počet obyvatel starších 65 let počet obyvatel mladších 15 let.

Tabulka 2: Indexy stáří v roce 2004 a 2005 pro jednotlivé obce
i pro ORP Hranice

Indexy stáří	k 1. 1. 2004	k 1. 1. 2005
ORP Hranice	75	77
v tom jednotlivé obce:		
Bělotín	51	53
Býškovice	83	77
Černotín	51	57
Dolní Těšice	167	180
Horní Těšice	85	74
Horní Újezd	76	78
Hrabůvka	91	98
Hranice	77	80
Hustopeče nad Bečvou	71	71
Jindřichov	103	103
Klokočí	82	92
Malhotice	64	67
Milenov	104	100
Milotice nad Bečvou	95	105
Olšovec	64	67
Opatovice	65	69
Paršovice	81	77
Partutovice	53	57
Polom	58	54
Potštát	77	81
Provodovice	110	95
Radíkov	138	153
Rakov	56	59
Rouské	73	70
Skalička	65	64
Střítež nad Ludinou	77	79
Špičky	131	124
Teplice nad Bečvou	135	135
Ústí	72	74
Všechovice	76	74
Zámrsky	148	145

Jak vyplývá z dat ČSÚ, průměrný věk ve většině jednotlivých obcích regionu se pohybuje pod okresním, krajským i celorepublikovým průměrem⁸. Téměř polovina obcí patří mezi nejmladší obce regionu.

Tabulka 3: Průměrný věk v jednotlivých obcích ORP Hranice
(seřazeno od nejmladších k nejstarším obcím)⁹

K 31. 12. 2004	průměrný věk
Bělotín	1
Býškovice	1
Černotín	1
Horní Těšice	1
Hustopeče nad Bečvou	1
Olšovec	1
Opatovice	1
Paršovice	1
Partutovice	1
Polom	1
Rakov	1
Skalička	1
Ústí	1
Všechnovice	1
Hranice	2
Malhotice	2
Potštát	2
Rouské	2
Horní Újezd	3
Klokočí	3
Milenov	3
Střítež nad Ludinou	3
Milotice nad Bečvou	4
Špičky	4
Zámrský	4
Hrabůvka	4
Jindřichov	4
Provodovice	4
Dolní Těšice	5
Radíkov	5
Teplice nad Bečvou	5

do 38,1
38,2 - 39,0
39,1 - 39,9
40,0 - 41,2
41,3 a více

⁸ Věkový průměr okresu Přerov (39,6), Olomouckého kraje (39,6) i celé České republiky (39,8). Data byla vypočítána k datu 31. 12. 2004, zdroj: ČSÚ Olomouc, www.czso.cz

⁹ Zdroj: ČSÚ Olomouc, www.czso.cz

Prognóza věkového složení obyvatelstva

Ačkoliv lze Hranicko považovat za celkem mladý region, přirozený přírůstek je, až na malé výkyvy, stále záporný. Je nutné tedy říci, že vlivem nízké porodnosti a záporného migračního salda počet obyvatel na Hranicku za posledních 10 let klesá. V současné době jsou nejsilnější věkovou skupinou lidé ve věku 21 – 30 let (tzv. Husákovy děti). Počet mladších věkových kategorií je nižší. Je to způsobeno rapidním poklesem porodnosti v 90. letech 20. století. Kolem roku 2000 se pokles porodnosti zastavil a v současné době již dochází k pomalému každoročnímu nárůstu porodnosti.

Pokud shrneme předchozí popis současného stavu, vychází nám, že v příštích 10 letech budou nejsilnější skupinou 35 – 45letí obyvatelé a naroste také podíl důchodců (60 – 70letých). Nově narozených bude přibývat a skupiny obyvatel ve věku 10 – 20 a 20 - 30 let budou nejméně početné, ve srovnání s ostatními.

6.4. Složení obyvatelstva podle národnosti

Většina obyvatel ORP Hranice se hlásí k české národnosti (téměř 90 %). O zbylých 10 % se dělí hned několik dalších národností. Nejvýraznější část tvoří moravská národnost (6,3 %), dále slovenská národnost (2,1 %). Ostatní národnosti tvoří velmi malý podíl z celkového počtu obyvatel Hranicka.

6.5. Pohyb obyvatelstva

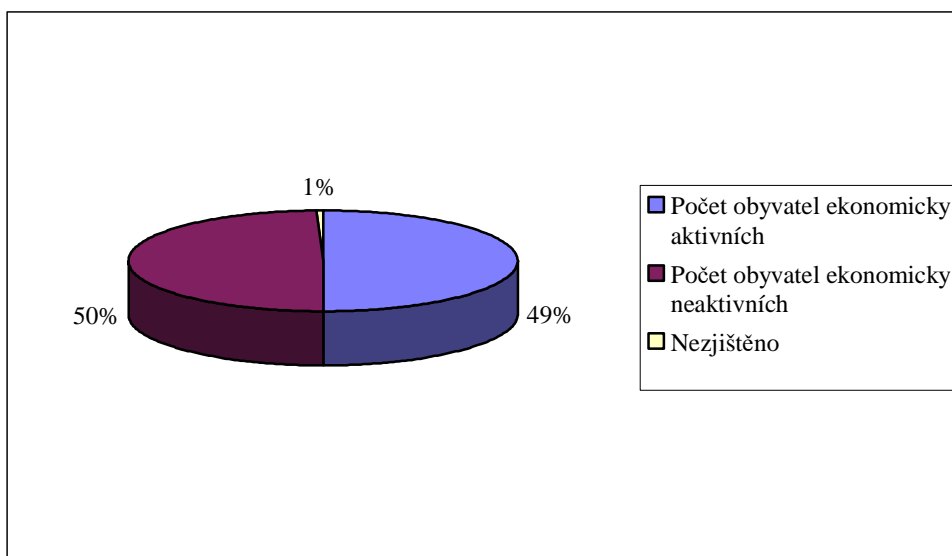
Tabulka 4: Pohyb obyvatelstva v ORP Hranice (1996 – 2004)

		1996	1997	1998	1999	2000	2001	2002	2003	2004
živě narození	Na 1 000 obyvatel	9,6	8,8	8,8	9,8	10,1	10,0	9,0	9,8	9,3
zemřelí	Na 1000 obyvatel	9,6	10,3	10,2	9,4	10,7	10,6	9,5	9,5	10,2
přirozený přírůstek	Na 1000 obyvatel	-0,1	-1,5	-1,3	0,4	-0,6	-0,6	-0,5	0,2	-0,9
Přistěhovalí	absolutně	360	335	293	418	396	379	396	397	373
Vystěhovalí	absolutně	379	384	351	401	403	404	429	393	421
přírůstek stěhování	Na 1000 obyvatel	-0,5	-1,4	-1,7	0,5	-0,2	-0,7	-0,9	0,1	-1,4
celkový přírůstek	Na 1000 obyvatel	-0,6	-2,9	-3,0	0,9	-0,8	-1,3	-1,4	0,3	-2,2

6.6. Ekonomická aktivita obyvatel

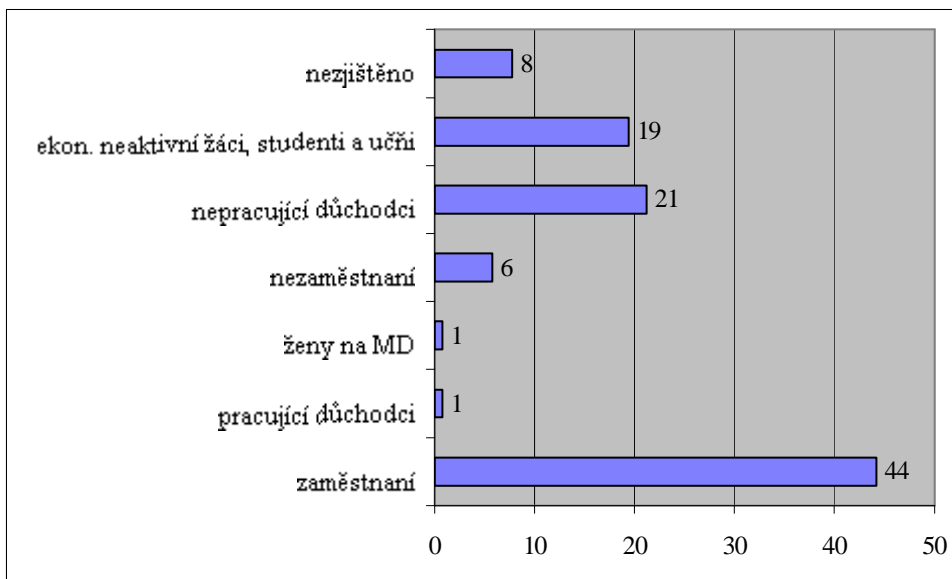
Ekonomická aktivita vypovídá o regionu, jaký je ekonomický potenciál jeho obyvatel. Tento potenciál lze vysledovat z povahy ekonomické neaktivity, jelikož vysoký podíl důchodců může znamenat větší zátěž na ekonomiku regionu a také na povahu a rozsah poskytovaných sociálních služeb než vysoký podíl studujících. U ekonomicky aktivních je nutné zase zohlednit podíl matek na mateřské dovolené nebo nezaměstnaných. Z Grafu 3 můžeme zjistit, že ekonomicky neaktivní obyvatelé převažují nad ekonomicky aktivními.

Graf 3: Podíl ekonomicky aktivních obyvatel ORP Hranice (2001)



Samotná data o ekonomické aktivitě málo vypovídají o tom, kolik lidí skutečně pracuje a kolik důchodců patří do skupiny ekonomicky neaktivních. Tato data najdeme v Grafu 6.

Graf 4: Obyvatelé ORP Hranice podle typu ekonomické aktivity (2001)



Necelou polovinu obyvatel ORP Hranice tvoří zaměstnaní (44 %). Pracující důchodci a matky na mateřské dovolené tvoří pouze zlomek ekonomicky aktivních obyvatel, avšak procento nezaměstnanosti je zde vyšší než v celé České republice (nezaměstnanost v ČR pro rok 2001 byla 4,8 %). Mezi ekonomicky neaktivními obyvateli regionu je, ve srovnání s daty za celou Českou republiku, více studujících (v ČR tvořili studující v roce 2001 17,3 %). Nepracujících důchodců je zde o něco méně (v ČR tvořili nepracující důchodci v roce 2001 21,9 %).

6.7. Nezaměstnanost

Celková nezaměstnanost v ORP Hranice je vyšší než v České republice, avšak nižší než v Olomouckém kraji či přerovském okrese. Ve všech sledovaných regionech je výrazně vyšší nezaměstnanost žen.

Tabulka 4: Nezaměstnaní v ORP Hranice podle zdravotního omezení (k 20. 3. 2006)

	počet	v %
se zdravotním omezením	311	17,0
z toho:		
• osoby se zdravotním postižením	51	16,4
• částečný invalidní důchod	218	70,1
• plný invalidní důchod	1	0,3
• nezjištěno	41	13,2
bez zdravotního omezení	1530	83,0
celkem	1841	100

Tabulka 5: Míra nezaměstnanosti v jednotlivých obcích ORP Hranice (k 28. 2. 2006)

	Název obce	míra nezam. dle EAO v %	vývoj od roku 2005
	Bělotín	13,93	pokles
	Býškovice	6,57	nárůst
	Černotín	6,15	pokles
	Dolní Těšice	50,00	nárůst
	Horní Těšice	4,17	pokles
	Horní Újezd	6,02	pokles
	Hrabůvka	12,08	pokles
	Hranice	9,91	pokles
	Hustopeče nad Bečvou	8,38	pokles
	Jindřichov	12,07	pokles
	Klokočí	6,62	nárůst
	Malhotice	12,84	pokles
	Milenov	9,24	pokles
	Milotice nad Bečvou	5,00	pokles
	Olšovec	7,46	pokles
	Opatovice	10,38	pokles
	Paršovice	11,76	pokles

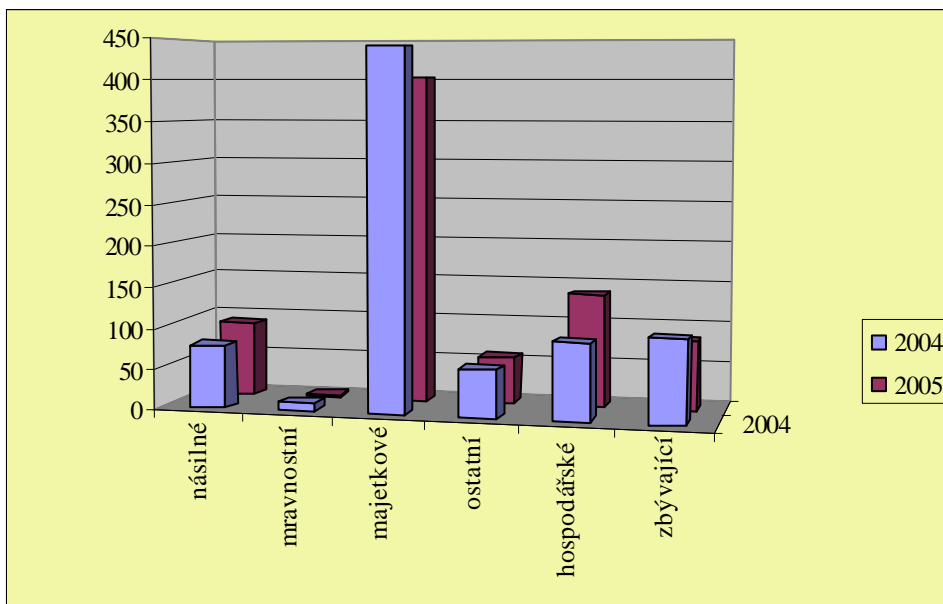
	Název obce	míra nezam. dle EAO v %	vývoj od roku 2005
	Partutovice	8,30	pokles
	Polom	26,62	nárůst
	Potštát	11,82	pokles
	Provodovice	16,92	nárůst
	Radíkov	8,70	pokles
	Rakov	10,06	pokles
	Rouské	15,79	pokles
	Skalička	8,94	pokles
	Střítež nad Ludinou	8,65	pokles
	Špičky	5,76	pokles
	Teplice nad Bečvou	7,79	stejně
	Ústí	7,07	pokles
	Všechovice	12,38	stejně
	Zámrsky	7,89	stejně
	ORP Hranice	10,02	pokles
	Okres Přerov	12,17	pokles

6.8. Kriminalita na Hranicku (trestná činnost, přestupky), sociálně patologické jevy¹⁰

V roce 2005 bylo na Hranicku spácháno 780 trestných činů. Z toho nejvyšší podíl tvoří majetková trestná činnost (51,8 %), druhým nejčastějším typem trestné činnosti je hospodářská trestná činnost (17,7 %). Ve srovnání s rokem 2004 došlo k mírnému poklesu trestné činnosti (ze 789 v roce 2004). Oproti roku 2004 došlo k poklesu násilných, mravnostních či majetkových trestných činů, naopak došlo k nárůstu hospodářské trestné činnosti. Více viz Graf 5.

¹⁰ Zdroje: PČR Přerov a Městská policie Hranice.

Graf 5: Kriminalita podle druhu trestných činů pro roky 2004 a 2005.



Dalším údajem, který nás z hlediska komunitního plánování sociálních služeb zajímá, je nárůst trestné činnosti u mladistvých (15 – 18 let). V roce 2004 se trestné činnosti dopustilo 9 mladistvých, v roce 2006 jich bylo již 19.

V rámci prevence kriminální činnosti dětí a mladistvých bylo v roce 2005 provedeno 27 školících akcí pro děti ze základních škol. Celkově prošlo těmito preventivními akcemi téměř 5000 dětí a mladistvých. V rámci prevence byl odstartován program na podporu bezpečnosti seniorů, kdy bylo v 15 bytech předem vytipovaných seniorů instalován bezpečnostní řetěz. Akce pokračovala také v roce 2006.

Podrobnější demografické a statistické informace viz. Sociálně-demografická analýza Hranicka.

7. Vize

Sociální služby pro občany Hranic a okolních obcí budou napomáhat při řešení nepříznivých sociálních situací. Uživatelé sociálních služeb budou mít možnost výběru mezi poskytovateli sociálních služeb. Budou podporovány služby umožňující uživatelům setrvání v jejich přirozeném prostředí a zachovávající jejich dosavadní rodinné a společenské vazby. Budou odstraňovány bariéry (včetně bariér v dopravě), které stěžují pohyb nejen některým starším, ale i zdravotně postiženým občanům a matkám s kočárky. Lidé se zdravotním postižením budou mít více příležitostí k pracovnímu uplatnění. Bude řešena prevence sociálně patologických jevů u dětí a mládeže. Rómové budou mít širší možnosti volnočasových aktivit a bude řešen problém jejich pracovního uplatnění a možnost dalšího vzdělávání. V regionu bude fungovat kvalitní sociální poradenství u každého poskytovatele sociálních služeb. Občané budou vhodně a včas informováni o sociálních službách z médií.

8. Priority rozvoje sociálních služeb na Hranicku

8.1. Výstupy za jednotlivé pracovní skupiny

8.1.1 SENIOŘI

Popis cílové skupiny

Nárůst počtu seniorů a rostoucí potřeba sociální péče a služeb musí vést k rozvoji sociálních systémů tak, aby reflektovaly různost sociální situace seniorů a efektivně bojovaly s rizikem sociálního vyloučení a závislosti. Pro seniory je třeba zajistit takový systém sociálních služeb, který jim umožní setrvat v přirozeném domácím prostředí co možná nejdéle (nebo po celý jejich život), podpoří udržení jejich soběstačnosti a aktivity, zajistí prožití této fáze života důstojně a současně pomůže rodinám, které o seniory pečují. Péči o seniory je třeba chápat jako nabídku komplexních služeb, které se dotýkají všech sfér jejich života. Při poskytování služeb je třeba respektovat individualitu seniora a jeho právo rozhodovat o službě.

SWOT analýza z pracovní skupiny pro SENIORY:

Silné stránky (Strengths)	Slabé stránky (Weaknesses)
<ul style="list-style-type: none"> existence: <ul style="list-style-type: none"> Domova důchodců Hranice bytů zvláštního určení (Domu s pečovatelskou službou?!) pečovatelské služby Klubu pro seniory Charity Domácí péče Hranice (nemocnice) dostatečná činnost pro seniory (i zdravotní přednášky) 	<ul style="list-style-type: none"> nedostatek financí malá kapacita DPS, malometrážních bytů nedostatečná informovanost o systému sociálních služeb v Hranicích chybějící informace o potřebách uživatelů služeb malý zájem okolních obcí na plánování sociálních služeb nevyjasněné kompetence při rozhodování o přijetí uživatele do DPS.
Příležitosti (Opportunities)	Ohrožení (Threats)
<ul style="list-style-type: none"> rozhodování o přijetí uživatele do DPS přes vedoucí pečovatelské služby, ředitele Domova důchodců zavádění standardů kvality sociálních služeb vytvoření webových stránek DD Hranice, Klubu pro seniory, které by poskytly komplexní informace vzdělávání zapojení a spolupráce různých subjektů 	<ul style="list-style-type: none"> nedostatečná politická podpora při realizaci priorit a opatření zajištění finančních prostředků

Přehled organizací poskytujících služby v dané oblasti

Organizace
Domov důchodců Hranice
Pečovatelská služba Domova důchodců Hranice
Dům s pečovatelskou službou Hranice
Dům s pečovatelskou službou Hustopeče nad Bečvou
Dům s pečovatelskou službou Zámrsky
Dům s pečovatelskou službou Rouské
Charita Hranice
Odbor sociálních věcí a zdravotnictví MěÚ Hranice
Klub seniorů Hranice
Klub seniorů Rouské

Seznam členů pracovní skupiny

Pracovní skupina „pro seniory“		
1.	Bárová Marcela	Pečovatelská služba Domova důchodců Hranice
2.	Burjetová Marie	Pečovatelská služba Domova důchodců Hranice
3.	Dohnalová Lenka	Pečovatelská služba Domova důchodců Hranice
4.	Hlavová Marie	uživatelka sociálních služeb
5.	Horáková Marta	uživatelka sociálních služeb
6.	Horská Vlasta	Pečovatelská služba Domova důchodců Hranice
7.	Irglová Miroslava	uživatelka sociálních služeb
8.	Káňa Milan, Ing.	Domov důchodců Hranice
9.	Kavečková Simona	Domov důchodců Hranice
10.	Kramplová Hana	Pečovatelská služba Domova důchodců Hranice
11.	Kubáčová Marcela	Pečovatelská služba Domova důchodců Hranice
12.	Ličmanová Věra	Pečovatelská služba Domova důchodců Hranice
13.	Macháňová Daniela	Pečovatelská služba Domova důchodců Hranice
14.	Míková Jaroslava	Pečovatelská služba Domova důchodců Hranice
15.	Mynář Petr, Ing.	MěÚ Hranice
16.	Navrátilová Věra	uživatelka sociálních služeb
17.	Pedlíková Helena	Pečovatelská služba Domova důchodců Hranice
18.	Perutková Pavla	Pečovatelská služba Domova důchodců Hranice

19.	Poledňáková Zdeňka	Klub seniorů Hranice
20.	Reková Vlasta	Klub seniorů Hranice
21.	Syrovátková Jarmila	DPS Hustopeče
22.	Vítíková Naděžda	uživatelka sociálních služeb
23.	Vlasáková Marcela	MěÚ Hranice
24.	Vojtková Helmtraud	Klub seniorů Rouské/Všechovice
25	Zrucká Iveta	Pečovatelská služba při DPS Hustopeče nad Bečvou

CÍL 1

Rozšíření a zkvalitnění péče o seniory

Zdůvodnění cíle:

Cílem je reagovat na nedostatek v oblasti poskytování pečovatelské služby, tedy na nedostatečnou kapacitu již existujícího Domu s pečovatelskou službou v Hranicích a postupně tak zajistit kvalitní a dostupné služby, které uživatelům umožní důstojný a hodnotný život v jejich přirozeném domácím prostředí.

Opatření pro naplnění cíle:

Opatření 1.1 Navýšení kapacity Domu s pečovatelskou službou v Hranicích

Opatření 1.2 Podpora terénní charitní pečovatelské služby na obcích spadajících pod ORP Hranice

Opatření 1.3 Získání nového auta pro pečovatelskou službu Domova důchodců Hranice

Opatření 1.4 Zajištění auta pro pečovatelskou službu v Hustopečích nad Bečvou

Opatření 1.1

Navýšení kapacity Domu s pečovatelskou službou v Hranicích

Charakteristika opatření:

Pečovatelská služba poskytuje služby uživatelům na základě sepsané smlouvy mezi PS a uživatelem. Poskytuje pomoc při osobní hygieně, praní a žehlení prádla nákupy, doprovod k lékaři rozvoz a donáška obědů, pomoc při přípravě jídla, poradenská činnost ohledně sociálních služeb. Pořádání odborných přednášek (Klub Zdraví, Svaz diabetiků, Červený kříž). Problémem není kapacita DPS, ale obsazení bytů osobami, které nevyžadují plánované sociální služby v objektu.

Očekávaný dopad opatření:

Díky pečovatelské službě zůstávají uživatelé ve svém přirozeném prostředí (bytě) a nemusejí odcházet do LDN či Domova důchodců Hranice.

Aktivity vedoucí k naplnění opatření: <ul style="list-style-type: none"> ➤ Zpracování návrhu projektu ➤ Kontaktování potencionálních organizací, se kterými může být navázána spolupráce ➤ Odhad poptávky ➤ Předložení projektu městu ➤ Zajištění zdrojů financování pro realizaci projektu ➤ Zajištění prostor pro činnost – jednání s Městem Hranice ➤ Personální zajištění ➤ Informování veřejnosti o nabízených službách ➤ Realizace samotného projektu
Časový harmonogram plnění opatření: 2007 ->
Zodpovědný realizátor opatření: Město Hranice
Spolupracující subjekty: Ekoltes Hranice, Domov důchodců Hranice
Počet klientů: V evidenci je 60 – 70 žádostí o umístění
Předpokládané finanční náklady: Provozní náklady: cca 3 500 000 Náklady na rekonstrukci nových bytů bude možné určit až bude rozhodnuto o konkrétní budově.
Zdroje financí: Finanční částka od uživatelů DPS - platba nájmu, platby za služby Dotace Města Hranice na nové byty
Rizika a ohrožení naplnění opatření: Velký počet obyvatelů domu nepožaduje nabídnuté služby z důvodu soběstačnosti obyvatel domu .
Efektivita: Zvýšení počtu spokojených uživatelů, kteří budou využívat služby poskytované pečovatelskou službou v Hranicích. Splnění životního stylu obyvatelů domu.
Lidské zdroje: 4 pečovatelky
Materiální a prostorové zdroje: V již fungujícím domě s pečovatelskou službou je 31 bytových jednotek o počtu 35 obyvatel. Kapacita domu je naplněna. Je možná dostavba dalšího křídla budovy nebo změna malometrážních bytů na Struhlovsku na DPS. Případně jiné prostory v majetku Města Hranice.
Existence služby: Rozšíření již existující služby

Opatření 1.2 Podpora terénní charitní pečovatelské služby na obcích spadajících pod ORP Hranice
Charakteristika opatření: Pečovatelská služba je terénní služba pro uživatele. Pečovatelky vykonávají pečovatelské úkony (dovoz obědů, nákupy, pochůzky, doprovody a jiné) na základě sepsané smlouvy mezi uživatelem a Charitou. Služba je určena pro občany, kteří si již tyto základní potřeby v domácnosti nejsou, vzhledem ke svému věku či zdravotnímu postižení, schopni zabezpečit sami. Charita má mimo jiné možnost zapůjčit klientům kompenzační a rehabilitační pomůcky (choďítka, francouzské hole, pokojová WC, polohovací lůžka a příslušenství, jídelní stolky, invalidní vozíky aj.).
Očekávaný dopad opatření: Uživatelé zůstávají ve svém přirozeném prostředí (doma) a nemusí odcházet do LDN či DD.
Aktivity vedoucí k naplnění opatření: <ul style="list-style-type: none"> ➤ Jednání se starosty obcí ➤ Informování občanů obcí o charitní pečovatelské službě a možnostech jejího využití ➤ Zjištění zájmu občanů o charitní pečovatelskou službu
Časový harmonogram plnění opatření: 2007 ->
Zodpovědný realizátor opatření: Charita Hranice
Spolupracující subjekty: Obce spadající pod ORP Hranice
Počet klientů: Potřební občané obcí
Předpokládané finanční náklady: Podle počtu uživatelů v jednotlivých obcích
Zdroje financí: Tržby od klientů
Rizika a ohrožení naplnění opatření: Nezájem občanů o službu
Efektivita: Počet uživatelů Počet vykonaných pečovatelských úkonů Spokojenost uživatelů
Lidské zdroje: 1 pracovník na obec
Existence služby: Nová služba

Opatření 1.3 Získání nového auta pro pečovatelskou službu Domova důchodců Hranice
Charakteristika opatření: Pečovatelská služba v Hranicích potřebuje nové auto pro poskytování služeb klientům. Auto využívá asi 190 klientů. Autem, kterým se rozváží obědy, se nesmí vozit klienti. Tento cíl není sociální službou, ale pro klienty pečovatelské služby je významný.
Očekávaný dopad opatření: Doprovod k lékaři, na nákupy, na hřbitov atd.
Aktivity vedoucí k naplnění opatření: <ul style="list-style-type: none"> ➤ Jednání s Městem Hranic ➤ Zpracování projektu ➤ Získání finančních prostředků ➤ Nákup auta
Časový harmonogram plnění opatření: 2007 ->
Zodpovědný realizátor opatření: Domov důchodců Hranice
Spolupracující subjekty: Město Hranice
Počet klientů: 190 klientů za rok
Předpokládané finanční náklady: 350 000 Kč
Zdroje financí: Vícezdrojové financování
Rizika a ohrožení naplnění opatření: Nezískání finančních prostředků
Efektivita: Zvýšení počtu spokojených uživatelů, kteří budou využívat služby poskytované pečovatelskou službou v Hranicích.
Lidské zdroje: 1 pracovník
Existence služby: Nová služba

Opatření 1.4 Získání nového auta pro pečovatelskou službu v Hustopečích nad Bečvou
Charakteristika opatření: Pečovatelská služba v Hustopečích nad Bečvou potřebuje auto na rozvoz obědů, na nákupy do domácností klientů a šetření u klientů. Paní pečovatelka v současné době rozváží obědy na kole. Auto by využívalo cca 50 klientů z městys Hustopeče nad Bečvou a obcí Špičky, Hranické Loučky, Poruba, Vysoká. Tento cíl není sociální službou, ale pro klienty pečovatelské služby je významný.
Očekávaný dopad opatření: Zajištění rozvozu obědů, nákupů pro klienty a šetření u klientů.
Aktivity vedoucí k naplnění opatření: <ul style="list-style-type: none"> ➤ Zpracování projektu ➤ Získání finančních prostředků ➤ Nákup auta
Časový harmonogram plnění opatření: 2007 ->
Zodpovědný realizátor opatření: Městys Hustopeče nad Bečvou
Spolupracující subjekty:
Počet klientů: 50 klientů za rok
Předpokládané finanční náklady: 350 000 Kč
Zdroje financí: Vícezdrojové financování
Rizika a ohrožení naplnění opatření: Nezískání finančních prostředků
Efektivita: Zvýšení počtu spokojených uživatelů, kteří budou využívat služby poskytované pečovatelskou službou v Hustopečích nad Bečvou.
Existence služby: Nová služba

CÍL 2

Zajistit 2. únikový východ z Klubu seniorů v Hranicích

Zdůvodnění cíle:

V Klubu seniorů chybí 2. únikový východ, bylo to zjištěno při bezpečnostní prohlídce prostor. Z bezpečnostního hlediska je nutné 2. únikový východ vybudovat. Tento cíl není sice sociální službou, ale přesto je pro seniory velmi důležitý.

Opatření pro naplnění cíle:

Opatření 2.1 Vybudování 2. únikového východu v Klubu seniorů

Opatření 2.1

Vybudování 2. únikového východu v Klubu seniorů Hranice

Charakteristika opatření:

V Klubu seniorů chybí 2. únikový východ, bylo to zjištěno při bezpečnostní prohlídce prostor. Ten by vznikl v případě, že by se v kuchyni Klubu seniorů vybourala část zdi a udělaly balkónové dveře. Na zahradě by se musela postavit terasa a v plotě udělat branka. Pak by byl možný druhý únikový východ.

Očekávaný dopad opatření:

Zvýšení bezpečnosti uživatelů Klubu seniorů

Aktivity vedoucí k naplnění opatření:

- Jednání s městem Hranice.
- Zadání zakázky stavební firmě.

Časový harmonogram plnění opatření:

2007 ->

Zodpovědný realizátor opatření:

Město Hranice

Spolupracující subjekty:

Klub seniorů Hranice

Počet klientů:

Cca 380 klientů/rok

Předpokládané finanční náklady:

Dle projektové dokumentace

Zdroje financí:

Město Hranice

Rizika a ohrožení naplnění opatření:

Nezískání finančních prostředků

Efektivita:

Bezpečnost uživatelů

Existence služby:

Nová služba

8.1.2 OSOBY SE ZDRAVOTNÍM POSTIŽENÍM

Popis cílové skupiny

Prostřednictvím sociálních služeb pro zdravotně postižené je zajišťována pomoc při péči o vlastní osobu, zajištění stravování, ubytování, pomoc při zajištění chodu domácnosti, ošetřování, pomoc při osobní hygieně nebo poskytnutí podmínek pro osobní hygienu, pomoc s výchovou a vzděláním, poskytnutí informací, aktivizační činnost, zprostředkování kontaktu se společenským prostředím, psycho- a socioterapie a pomoc při prosazování práv a zájmů.

Cílem služeb bývá mimo jiné:

- podporovat rozvoj nebo alespoň zachování stávající soběstačnosti uživatele, jeho návrat do vlastního domácího prostředí, obnovení nebo zachování původního životního stylu
- rozvíjet schopnosti uživatelů služeb a umožnit jim, pokud toho mohou být schopni, vést samostatný život
- snížit sociální a zdravotní rizika související se způsobem života uživatelů
- podpora zaměstnanosti zdravotně handicapovaných
- integrace a zprostředkování kontaktu se společenským prostředím

SWOT analýza z pracovní skupiny pro OSOBY SE ZDRAVOTNÍM POSTIŽENÍM:

Silné stránky (Strengths)	Slabé stránky (Weaknesses)
<ul style="list-style-type: none"> • současné existující organizace • preventivní činnost organizací • Charita – poskytovatel mj. asistenční služby 	<ul style="list-style-type: none"> • nedostatečné prostory pro činnost organizací • financování činnosti organizací • informovanost (osvěta) rodiny • doprava, chybí autobus s plošinou pro vozíčkáře • architektonické bariéry • málo financí na asistenty pro děti (osobní asistence) • nedostatek bezbariérových bytů
Příležitosti (Opportunities)	Ohrožení (Threats)
<ul style="list-style-type: none"> • člověk, který pomůže vyplnit formulář (žádost o dotaci,...) organizací • člověk, který bude mít přehled o možných grantech a dotacích 	<ul style="list-style-type: none"> • nedostačující kapacita prostor pro poskytování sociálních služeb

Přehled organizací poskytujících služby v dané oblasti

Organizace
Charita Hranice (Charitní ošetrovatelská a pečovatelská služba, Osobní asistenční služba, Denní centrum ARCHA)
Ústav sociální péče pro děti a dospělé Skalička
ALFA Handicap, Hranice
Svaz diabetiků České republiky Hranice
Klub zdraví Hranice
Sdružení pro pomoc postiženým dětem Hranice
Odbor sociálních věcí a zdravotnictví, Hranice
Úřad práce Přerov – detašované pracoviště Hranice
Domov důchodců Hranice
Pečovatelská služba Domova důchodců Hranice
Dům s pečovatelskou službou Hranice
Dům s pečovatelskou službou Hustopeče nad Bečvou

Seznam členů pracovní skupiny

Pracovní skupina „pro osoby se zdravotním postižením“		
1.	Dohnalová Růžena	Uživatelka
2.	Dvořák Jiří	Uživatel
3.	Hábová Pavlína	Uživatelka
4.	Juříková Eva	MěÚ Hranice
5.	Navrátilová Eva	Veřejnost
6.	Nováková Justína	Uživatelka
7.	Polusová Veronika	Charita Hranice
8.	Remeň Pavel, Ing.	ÚP v Přerově – detašované pracoviště Hranice
9.	Remeňová Anna	Uživatelka
10.	Růžičková Kamila	Uživatelka / zaměstnankyně Charity Hranice
11.	Světnická Jana	ALFA Handicap
12.	Šampalík Josef	Svaz diabetiků ČR, Hranice

CÍL 1

Zajištění péče o mladé osoby handicapované zdravotním postižením

Zdůvodnění cíle:

Realizací opatření se budeme snažit o zlepšení kvality života lidí se zdravotním postižením, zajištění jejich větší samostatnosti, ale rovněž pomoci při zajišťování životních potřeb, při přípravě na pracovní a společenské uplatnění.

Opatření pro naplnění cíle:

Opatření 1.1 Rozšíření Denního centra Archa o rehabilitační dílnu

Opatření 1.1

Rozšíření Denního centra Archa o rehabilitační dílnu

Charakteristika opatření:

Toto zařízení slouží k aktivizaci při získávání soběstačnosti, zlepšení motoriky, vzdělávání, podporu při získávání samostatnosti s cílem připravit uživatele vhodnou formou na postupné odpoutávání od rodiny a na vlastní život.

Základní náplň rehabilitační dílny:

- výroba upomínkových a dárkových předmětů
- výroba drobných užitkových předmětů
- rozvoj rozumových schopností
- sociální učení
- arteterapii, ergoterapii

Doplňková náplň:

- fyzioterapii, léčebnou rehabilitaci
- návštěvy bazénu
- pohybovou terapii
- jízdu na koni, pobyt na statku
- ostatní druhy terapií (muzikoterapie, animoterapie, aromaterapie apod.)
- odpočinkové činnosti

Očekávaný dopad opatření:

Stálý zdravotní stav uživatelů (v případě jejich neaktivizace by se jejich zdravotní stav zhoršoval)

Zvyšování soběstačnosti uživatelů

Úleva pro pečující osoby o naše uživatele

Aktivity vedoucí k naplnění opatření:

- jednání s firmou STADOZ
- převzetí nájemních prostor
- vybavení rehabilitační dílny
- zahájení provozu rehabilitační dílny

Časový harmonogram plnění opatření:

Zahájení plánováno 1. 7. 2007

Zodpovědný realizátor opatření:	
Charita Hranice	
Spolupracující subjekty:	
Město Hranice	
Počet klientů:	
8/denně od Po – PA	
Předpokládané finanční náklady:	
Náklady na 2007 – 228 200 Kč	
Zdroje financí:	
Tržba uživatelů	38 200 Kč
Příspěvky organizací a jednotlivců	50 000 Kč
Příspěvek z Tříkrálové sbírky	45 000 Kč
Dotace úřad práce	45 000 Kč
Nadace na vybavení	50 000 Kč
Rizika a ohrožení naplnění opatření:	
Nejisté nájemní prostory od soukromého podnikatele – výše nájmu	
Placení služeb uživateli – větší platba uživatelů dle metodiky MPSV	
Nejisté financování dotace od MPSV	
Financování pouze na 1 rok	
Efektivita:	
Naplněna kapacita služby	
Spokojenost uživatelů a jejich rodičů	
Samostatnost našich uživatelů s ohledem na míru jejich postižení	
Vytváření výrobků a možnost jejich prodeje	
Lidské zdroje:	
1,8 úvazku	
Materiální a prostorové zdroje:	
Nájemní prostory firmy STADOZ na třídě 1. máje v Hranicích. Pro tento projekt by bylo dobré sehnat prostory bez nájmu.	
Existence služby:	
Nová služba rozšiřující projekt Denní centrum Archa, aby byl uspokojen větší počet uživatelů. Plánované datum zahájení 1.7.2007.	

Cíl 2

Zvýšit zaměstnanost občanů se zdravotním postižením

Zdůvodnění cíle:

Opatření vedoucí k naplnění tohoto cíle směřují jak ke zvýšení pracovních příležitostí pro osoby se zdravotním postižením prostřednictvím informování a kontaktování zaměstnavatelů, tak ke zvýšení profesní orientace a kvalifikace zdravotně postižených. Zařazení do pracovního procesu je také jedním ze způsobů integrace a seberealizace zdravotně postižených občanů.

Opatření pro naplnění cíle:

- Opatření 2.1 Zlepšení informovanosti zaměstnavatelů o možnostech zaměstnávání občanů se zdravotním postižením
- Opatření 2.2 Zvyšovat potenciál zaměstnatelnosti osob se zdravotním postižením
- Opatření 2.3 Vytvoření podmínek pro vznik chráněné technické dílny
- Opatření 2.4 Zpracování informací o možnostech zaměstnávání ZTP pro zaměstnavatele

Opatření 2.1

Zlepšení informovanosti zaměstnavatelů o možnostech zaměstnávání občanů se zdravotním postižením

Charakteristika opatření:

Zvýšení pracovních příležitostí pro osoby se zdravotním postižením prostřednictvím informování a kontaktování zaměstnavatelů

Očekávaný dopad opatření:

Oslovení min. 100 zaměstnavatelů, větší zájem o zaměstnávání osob se zdravotním postižením, snížení nezaměstnanosti u této skupiny osob

Aktivity vedoucí k naplnění opatření:

- Kontaktovat široký okruh potenciálních zaměstnavatelů
Osobní jednání se zaměstnavateli zaměřená na zvýšení informovanosti a zájmu o zaměstnávání zdravotně postižených
- Jednání vedoucí k zaměstnání zdravotně postiženého (spolupráce při tvorbě konkrétního pracovního místa, tvorba nebo úprava pracovní náplně, pomoc při výběru vhodného uchazeče apod.)

Časový harmonogram plnění opatření:

Trvale

Zodpovědný realizátor opatření:

ÚP v Přerově – detašované pracoviště Hranice

Předpokládané finanční náklady:

Bez nákladů

Rizika a ohrožení:

Nezájem zaměstnavatelů o zaměstnávání osob se zdravotním postižením

Efektivita:

Zvýšení pracovního uplatnění osob se zdravotním postižením

Lidské zdroje: 4 pracovníci
Existence služby: Existující služba

Opatření 2.2 Zvyšovat potenciál zaměstnatelnosti osob se zdravotním postižením
Charakteristika opatření: Toto opatření je zaměřeno na zlepšení schopností zdravotně postižených lidí nutných pro uplatnění se na trhu práce.
Očekávaný dopad opatření: Zvýšení pracovní motivace, kvalifikace a kompetencí souvisejících s uplatněním na trhu práce, zvýšení sebevědomí a vlastní aktivity osob se zdravotním postižením.
Aktivity vedoucí k naplnění opatření: <ul style="list-style-type: none"> ➤ Poradenská agentura, nabídka motivačních aktivit prostřednictvím podpořených projektů ESF jiných organizací ➤ Rekvalifikační kurzy, zvyšování počítačové gramotnosti ➤ Pracovní poradenství ➤ Individuální přístup
Časový harmonogram plnění opatření: Trvale
Zodpovědný realizátor opatření: ÚP v Přerově – detašované pracoviště Hranice
Předpokládané finanční náklady: Bez nákladů
Rizika a ohrožení: Nezájem osob se zdravotním postižením
Efektivita: Zvýšení pracovního uplatnění osob se zdravotním postižením
Lidské zdroje: 4 pracovníci
Existence služby: Existující služba

Opatření 2.3 Vytvoření podmínek pro vznik chráněné technické dílny
Charakteristika opatření: Opatření je zaměřeno na nalezení podnikatelského subjektu, který bude provozovat chráněnou technickou dílnu, ve které by byly zaměstnány především osoby se zdravotním postižením. Město Hranice nabídne prostory (po jejich získání) a ÚP v Přerově – pobočka Hranice bude vyhledávat vhodné uchazeče o zaměstnání – OZP.
Očekávaný dopad opatření: Vznik nových pracovních míst pro osoby zdravotně znevýhodněné, podpora jejich schopností a integrace
Aktivity vedoucí k naplnění opatření: <ul style="list-style-type: none"> ➤ Získání vhodných prostor pro realizaci ➤ Informování o záměru realizace technické chráněné dílny směrem k podnikatelské sféře ➤ Záměr na pronájem prostor pro technickou chráněnou dílnu a výběr vhodného podnikatelského subjektu ➤ Kontaktování potenciálních organizací, firem, se kterými může být navázána spolupráce ➤ Zprostředkování zaměstnání uchazečům o zaměstnání - OZP ➤ Realizace samotného projektu – počátek zajištění fungování chráněné technické dílny
Časový harmonogram plnění opatření: 2008 ->
Zodpovědný realizátor opatření: Podnikatelský subjekt, v době zpracovávání plánu není k dispozici!!!
Spolupracující subjekty: Město Hranice, ÚP v Přerově – pobočka Hranice
Počet klientů: 5 - 10
Předpokládané finanční náklady: Cca 1 500 000 Kč na provoz a mzdy Náklady na rekonstrukci objektu lze určit až po nalezení vhodného objektu
Zdroje financí: Vlastní zdroje, dotace ESF
Rizika a ohrožení naplnění opatření: Nezískání vhodných prostor, nezájem podnikatelského subjektu Nezájem ze strany občanů se zdravotním postižením
Efektivita: Zařazení občanů se zdravotním znevýhodněním do pracovního procesu
Existence služby: Nová služba

Opatření 2.4 Zpracování informací o možnostech zaměstnávání ZTP pro zaměstnavatele
Charakteristika opatření: Zpracování dokumentu, kde budou pro potencionální zaměstnavatele přehledně zpracovány informace o možnostech zaměstnávání ZTP.
Očekávaný dopad opatření: Zvýšení pracovních příležitostí pro osoby se zdravotním postižením prostřednictvím informování zaměstnavatelů
Aktivity vedoucí k naplnění opatření: <ul style="list-style-type: none"> ➤ Získání dobrovolníků (studenti na odborné praxi) ➤ Zpracování dokumentu ➤ Získání finančních prostředků na grafické zpracování a tisk ➤ Informování podnikatelské veřejnosti ➤ Distribuce dokumentu mezi podnikatelské subjekty
Časový harmonogram plnění opatření: 2007 ->
Zodpovědný realizátor opatření: ÚP v Přerově – detašované pracoviště Hranice
Spolupracující subjekty: Město Hranice
Předpokládané finanční náklady: 500 ks – 60 000 Kč
Rizika a ohrožení: Nezískání finančních prostředků na grafické zpracování a tisk dokumentu Nezájem podnikatelských subjektů o dokument
Efektivita: Zvýšení pracovního uplatnění osob se zdravotním postižením
Lidské zdroje: 4 pracovníci Dobrovolníci Právník Města Hranice
Existence služby: Nová služba

8.1.3 SPEKTRUM

Popis pracovní skupiny:

Jedná se o poměrně širokou vnitřně strukturovanou skupinu osob, do které zahrnujeme:

- romskou komunitu
- osoby bez přístřeší
- mladé dospělé odcházející z ústavní výchovy
- osamělé matky s dětmi

SWOT analýza z pracovní skupiny SPEKTRUM:

Silné stránky (Strengths)	Slabé stránky (Weaknesses)
<ul style="list-style-type: none"> • vznik Nocležny pro muže • existence charitního šatníku • zřízení místa „romského terénního pracovníka“ a jeho činnost; možnost využití dotace z Úřadu vlády • od 1. 9. 2006 místo „romského pedagogického asistenta“ ve škole • možnost zajištění hygieny pro bezdomovce 	<ul style="list-style-type: none"> • absence bydlení pro osoby vracející se z ústavní výchovy (Domy na půl cesty) • podporované zaměstnávání • osobní individuální asistence (v neziskovém sektoru!) • absence krizového bydlení • chybí ubytovna pro matky s dětmi • chybí sociálně-právní poradenství v neziskovém sektoru • podpora vzdělání • demotivující systém dávek sociální péče • malá informovanost o Nocležně • absence nocležny i pro ženy • chybí neziskové organizace
Příležitosti (Opportunities)	Ohrožení (Threats)
<ul style="list-style-type: none"> • působení „euromanažera“ v regionu (informace o dotacích, grantech, pomoc se sepsáním žádosti, projektu) • rozšíření nocležny – vytvoření míst pro ženy 	<ul style="list-style-type: none"> • absence finančních prostředků • vytváření ghett • nárůst kriminality • nezletilé matky • problém začleňování přistěhovalců ze zahraničí (na základě změny legislativy) • problém získávání nových prostor pro činnost

Přehled organizací poskytujících služby v daných oblastech

Organizace
Úřad práce v Přerově – detašované pracoviště Hranice
Odbor sociálních věcí a zdravotnictví Hranice
ELIM Hranice (Nocležna pro osoby bez přístřeší – muži, Sociálně právní poradna)
Mateřské centrum Dráček, Hranice
KC Kappa Help, pobočka Hranice

Seznam členů pracovních skupin

Pracovní skupina „pro romskou komunitu“		
1.	Cinna Jan	Uživatel
2.	Sutový Robert	Romský terénní pracovník, MěÚ Hranice

Pracovní skupina „pro osoby bez přístřeší“		
1.	Hudeček Zdeněk	Uživatel
2.	Kudová Yveta, Mgr.	MěÚ Hranice
3.	Luběna Tomáš	ELIM Hranice
4.	Rybníček Bohuslav	ELIM Hranice

Pracovní skupina „pro mladé dospělé vracející se z ústavní výchovy“		
1.	Nesvadbová Dagmar, Dis.	MěÚ Hranice
2.	Kudová Yveta, Mgr.	MěÚ Hranice
3.	Rušarová Věra	Dětský domov Hranice
4.	Volková Veronika	Studentka, veřejnost

Pracovní skupina „pro osamělé matky s dětmi“		
1.	Humená Denisa	Uživatelka, MC DRÁČEK
2.	Surovíková Zdenka	Uživatelka
3.	Škapová Martina	MěÚ Hranice

CÍL 1

Zajištění pobytové služby na přechodnou dobu matkám s dětmi v nepříznivé sociální situaci

Zdůvodnění cíle:

Ve městě je dlouhodobá potřebnost azylového ubytování pro matky s dětmi, osamělé ženy.

Opatření pro naplnění cíle:

Opatření 1.1 Zřízení azylového domu pro matky s dětmi v tísní

Opatření 1.1

Zřízení azylového domu pro matky s dětmi v tísní

Charakteristika opatření:

Jde o vytvoření ubytovacího zařízení azylového typu pro matky s dětmi v tísní. V současnosti neexistuje na lokální úrovni ubytování tohoto typu.

Očekávaný dopad opatření:

Azylový dům pro matky s dětmi poskytuje matkám s dětmi, těhotným a mladistvým maminkám pomoc a azyl na přechodnou nezbytně nutnou dobu. Pracovníci pomáhají klientkám s řešením jejich obtížné rodinné situace (problém domácího násilí, alkoholismus partnera apod.). Poskytují klientkám poradenství v oblasti péče o dítě, rodinné výchovy a péče o domácnost, vyřizování sociálních dávek, hledání zaměstnání a vlastního bydlení. Klientky jsou vedeny k samostatnosti, aby se dokázaly zapojit do běžného života společnosti.

Aktivity vedoucí k naplnění opatření:

- Zpracování návrhu projektu
- Kontaktování potencionálních organizací, se kterými může být navázána spolupráce
- Odhad poptávky
- Předložení projektu městu
- Zjištění zdrojů financování pro realizaci projektu
- Zajištění prostor pro činnost – jednání s Městem Hranice
- Personální zajištění provozu centra
- Informování veřejnosti o nabízených službách
- Realizace samotného projektu – počátek zajištění fungování azylového domu

Časový harmonogram plnění opatření:

2008 ->

Zodpovědný realizátor opatření:

Charita Hranice

Spolupracující subjekty:

Město Hranice

Počet klientů:

8 matek s dětmi

Předpokládané finanční náklady:

Cca 1 000 000 Kč na provoz a mzdy

Náklady na rekonstrukci objektu bude možné určit až po získání vhodného objektu

Zdroje financí:

MPSV, Olomoucký kraj, Město Hranice

Lidské zdroje:

3 pracovníci

Rizika a ohrožení naplnění opatření:

Neúspěch v dotačním řízení na financování provozu zařízení

Efektivita:

Nový potřebný sociální projekt, který na Hranicku chybí

Zvýšení kvality a kvantity poskytovaných služeb

Cíl 2
Zajištění pobytových služeb pro osoby do 26 let věku, vracející se ze školských zařízení pro výkon ústavní nebo ochranné výchovy
Zdůvodnění cíle:

Dům na půli cesty a startovací byt pomáhají mladým dospělým lidem (mužům i ženám) především ve věku 18 - 26 let bez rodinného a sociálního zázemí nebo po odchodu z ústavní péče, kteří se z různých důvodů ocitli v tíživé životní situaci. Jde o časově omezenou službu (ve většině zařízeních v délce tří měsíců). Cílem je rozvinout schopnosti klientů a současně jim umožnit, aby se osamostatnili a byli schopni vést samostatný život. Dům na půli cesty klientům poskytuje ubytování a možnost stravování, poradenství, pomoc při hledání zaměstnání a vlastního ubytování.

Opatření pro naplnění cíle:

Opatření 2.1 Zřízení 2 Bytů na půl cesty pro mladé dospělé vracející se z ústavní výchovy zpět do Hranic

Opatření 2.2 Vytvoření startovacího bytu pro mladé dospělé odcházející z Dětského domova v Hranicích, které se nechtějí vrátit do místa svého trvalého bydliště

Opatření 2.1
Zřízení 2 Bytů na půl cesty pro mladé dospělé vracející se z ústavní výchovy zpět do Hranic
Charakteristika opatření:

Přechodné ubytování a návazná pomoc při řešení aktuální situace mladého člověka ve věku 18 - 26 let včetně pomoci při řešení sociálních a osobních problémů, podpora při hledání zaměstnání nebo školy, hledání vlastního bydlení. Zařízení je určeno především pro pomoc mladým lidem v nouzi, vracejícím se ze školských zařízení pro výkon ústavní nebo ochranné výchovy po dosažení zletilosti.

Očekávaný dopad opatření:

Zajištění bydlení pro mladé dospělé vracející se z ústavní výchovy.

Aktivity vedoucí k naplnění opatření: <ul style="list-style-type: none"> ➤ Zpracování návrhu projektu ➤ Kontaktování potencionálních organizací, se kterými může být navázána spolupráce ➤ Odhad poptávky ➤ Předložení projektu městu ➤ Zjištění zdrojů financování pro realizaci projektu ➤ Zajištění prostor pro činnost – jednání s Městem Hranice ➤ Personální zajištění provozu Bytů na půl cesty ➤ Informování veřejnosti o nabízených službách ➤ Realizace samotného projektu
Časový harmonogram plnění opatření: 2008 ->
Zodpovědný realizátor opatření: Město Hranice
Spolupracující subjekty: Charita Hranice
Počet klientů: 1 - 5
Předpokládané finanční náklady: Cca 500 000 Kč na provoz a mzdy
Zdroje financí MPSV, Olomoucký kraj, Město Hranice
Lidské zdroje: 3 pracovníci
Rizika a ohrožení naplnění opatření: Neúspěch v dotačním řízení na financování provozu zařízení
Efektivita: Nový potřebný sociální projekt, který na Hranicku chybí Zvýšení kvality a kvantity poskytovaných služeb
Existence služby: Nová služba

Opatření 2.2

Vytvoření startovacího bytu pro mladé dospělé odcházející z Dětského domova v Hranicích, které se nechtějí nebo nemají kam vrátit po skončení ústavní výchovy

Charakteristika opatření:

Přechodné ubytování a návazná pomoc při řešení aktuální situace mladého člověka ve věku 18 - 26 let včetně pomoci při řešení sociálních a osobních problémů, podpora při hledání zaměstnání nebo školy, hledání vlastního bydlení. Zařízení je určeno především pro pomoc mladým lidem v nouzi, odcházejícím z Dětského domova v Hranicích po dosažení zletilosti. Byt bude mít další využití v rámci socializace dětí od 16 let.

Očekávaný dopad opatření:

Zajištění ubytování dětem, které se nemají kam vrátit a v Hranicích vyrůstaly téměř celé dětství. Byt bude využíván i v rámci socializace pro děti od 16 let.

<p>Aktivity vedoucí k naplnění opatření:</p> <ul style="list-style-type: none"> ➤ Zpracování návrhu projektu ➤ Odhad poptávky ➤ Předložení projektu městu ➤ Zajištění prostor pro činnost – jednání s Městem Hranice ➤ Personální zajištění provozu startovacího bytu ➤ Finanční a personální zajištění projektu.
<p>Časový harmonogram plnění opatření: Provoz může být zahájen ihned po přidělení bytu.</p>
<p>Zodpovědný realizátor opatření: Dětský domov a Školní jídelna Hranice</p>
<p>Spolupracující subjekty: Zřizovatel – Krajský úřad Olomouckého kraje</p>
<p>Počet klientů: Dle potřeby – 2 - 5 dětí za rok</p>
<p>Předpokládané finanční náklady: Měsíční nájem</p>
<p>Zdroje financí: MŠMT, Krajský úřad Olomouckého kraje</p>
<p>Rizika a ohrožení naplnění opatření: Nezískání bytu od Města Hranice Nezískání finančních prostředků</p>
<p>Efektivita: Socializační program Dětského domova Hranice Pomoc dětem po ukončení ústavní výchovy Zapojení dětí do společnosti Snížení nezaměstnanosti, kriminality mladých z této cílové skupiny</p>
<p>Lidské zdroje: Celkem 3 pracovníci (stávající pracovníci)</p>
<p>Existence služby: Rozšíření stávající služby</p>

CÍL 3

Zajištění péče o osoby sociálně slabé a občany bez domova

Zdůvodnění cíle:

Cíl 3 je zaměřen na zajištění celodenního ubytování pro osoby v krizi.

Opatření pro naplnění cíle:

Opatření 3.1 Zřízení azylového domu pro muže

Opatření 3.1

Zřízení azylového domu pro muže

Charakteristika opatření:

Azylový dům bude nabízet zázemí osobám v krizi. Cílem služby je poskytovat celodenní ubytování se stravou a zajištění sociálního poradenství, pomoci při hledání práce a lepšího bydlení. Tyto služby budou určeny především těmto cílovým skupinám:

- Lidé bez přístřeší (muži)
- Rizikové skupiny mládeže – uživatelé drog, lidé nemotivovaní ke změně stylu života
- Osoby v krátkodobé sociální krizi – osoby, které přišly náhle o možnost ubytování

Cílovou skupinou jsou osoby trvale žijící bez přístřeší na veřejných prostranstvích. Dále pak lidé v krátkodobé životní krizi, kteří přišli o možnost bydlení. Další skupinou jsou lidé vracející se z výkonu trestu, kteří nemají žádné zázemí a možnosti pomoci. Významnou skupinou jsou mladí lidé do 30 let, převážně uživatelé drog.

V rámci Azylového domu budou ubytováni přednostně následující klienti:

- klienti motivovaní ke změně životního stylu
- klienti v krátkodobé tíživé situaci
- poživatelé invalidních a starobních důchodů
- následně všichni ostatní příslušníci cílové skupiny

Smyslem tohoto výběru je skutečnost, že kvalitnější celodenní ubytování chceme poskytnout těm osobám, které chtějí svůj život měnit směrem, který je pro společnost prospěšný a žádaný.

Očekávaný dopad opatření:

Očekávaným naplněním je pomoc v krizové situaci.

Aktivity vedoucí k naplnění opatření:

- Převzetí prostor
- Zřízení Azylového domu pro muže
- Kapacita Azylového domu pro muže
- Finanční a personální zajištění projektu

<p>Časový harmonogram plnění opatření:</p> <ol style="list-style-type: none"> 1. březen 2007 - převzetí prostor 2. březen – duben 2007 - vypracování projektové dokumentace a vyřízení stavebního povolení 3. květen – září 2007 - rekonstrukce prostor 4. září – říjen 2007 - vybavení prostor a příprava na otevření 5. říjen 2007 - otevření pro veřejnost 								
<p>Zodpovědný realizátor opatření: ELIM křesťanská společnost pro evangelizaci a diakonii Hranice.</p>								
<p>Spolupracující subjekty: Církev bratrská Hranice</p>								
<p>Počet klientů: 20 – 30 /rok</p>								
<p>Předpokládané finanční náklady: Náklady pro rok 2008 – 1.500.000 Kč</p>								
<p>Zdroje financí:</p> <table> <tr> <td>Dotace z EU</td> <td>1.100.000 Kč</td> </tr> <tr> <td>Město Hranice</td> <td>100.000 Kč (je podána žádost o dotaci)</td> </tr> <tr> <td>Příjmy od klientů</td> <td>250.000 Kč</td> </tr> <tr> <td>Sponzorské dary</td> <td>50.000 Kč</td> </tr> </table>	Dotace z EU	1.100.000 Kč	Město Hranice	100.000 Kč (je podána žádost o dotaci)	Příjmy od klientů	250.000 Kč	Sponzorské dary	50.000 Kč
Dotace z EU	1.100.000 Kč							
Město Hranice	100.000 Kč (je podána žádost o dotaci)							
Příjmy od klientů	250.000 Kč							
Sponzorské dary	50.000 Kč							
<p>Rizika a ohrožení naplnění opatření: Pronájem prostor – závislost na Městu Hranice, získání dotace na provoz.</p>								
<p>Efektivita: Počet ubytovaných klientů. Počet klientů zaměstnaných. Počet klientů resocializovaných.</p>								
<p>Lidské zdroje: Celkem 5 pracovníků – 3,6 úvazku.</p> <ul style="list-style-type: none"> • Sociální pracovník 4x 1,0 úvazku - pro výkon noční služby • Ředitel 0,5 úvazku - administrativa projektu, sociální práce s klienty • Metodik 0,5 úvazku - sociální práce s klienty • Účetní 0,3 úvazku - vedení účetnictví 								
<p>Existence služby: Nová služba</p>								

CÍL 4

Zajištění nízkoprahových aktivit pro děti a mládež ze sociokulturně znevýhodněného prostředí

Zdůvodnění cíle:

Cílem je zabránit sociálnímu vyloučení dětí a mládeže z romské populace formou nabídky nízkoprahového centra.

Opatření pro naplnění cíle:

Opatření 4.1 Zřízení nízkoprahového zařízení pro děti a mládež ze sociokulturně znevýhodněného prostředí

Opatření 4.1

Zřízení nízkoprahového zařízení pro děti a mládež ze sociokulturně znevýhodněného prostředí

Charakteristika opatření:

Opatření je zaměřeno na integraci dětí a mládeže z romské populace. Cílem je zabránit jejich sociálního vyloučení formou nabídky nízkoprahového centra ambulantními příp. terénními službami, které pomohou snížit sociální rizika související s prostředím, kde tyto děti a mládež vyrůstají. Půjde o zajištění základních činností:

- výchovné, vzdělávací a aktivizační činnosti,
- zprostředkování kontaktu se společenským prostředím,
- sociálně terapeutická činnost
- pomoc při hledání zaměstnání

Očekávaný dopad opatření:

Očekávaným naplněním je zajištění provozu funkčního nízkoprahového centra a fungující prevence patologických jevů v chování dětí a mládeže z této etnické skupiny.

Aktivity vedoucí k naplnění opatření:

- Zpracování návrhu projektu
- Kontaktování potencionálních organizací, se kterými může být spolupracováno při doporučení uživatelů služby
- Odhad poptávky
- Předložení projektu městu
- Zjištění zdrojů financování pro realizaci projektu
- Zajištění prostor pro činnost – jednání s Městem Hranice
- Personální zajištění provozu centra
- Informování veřejnosti o nabízených službách
- Realizace samotného projektu – počátek zajištění fungování nízkoprahového centra

Časový harmonogram plnění opatření:

Dlouhodobý cíl, jeho realizace závisí na získání prostor a finančních prostředků

Zodpovědný realizátor opatření:

DDM Hranice

Spolupracující subjekty:

Kappa Help Přerov, Cadeceus Olomouc.

Počet klientů: 60 měsíčně
Předpokládané finanční náklady: Cca 700 000 - 900 000 Kč
Zdroje financí: Vícezdrojové financování
Rizika a ohrožení naplnění opatření: Nezískání finančních prostředků Nezískání prostor Nedostatečná podpora města atd.
Efektivita: Snížení kriminality dětí a mladistvých v lokalitě Zlepšení přípravy a docházky do školy.....
Lidské zdroje: 7 pracovníků – 5,6 úvazku
Existence služby: Nová služba

CÍL 5

Snižovat výskyt sociálně-patologických jevů ve městě tvorbou a realizací preventivních programů zaměřených na mládež a rodinu

Zdůvodnění cíle:

Cíl 5 má výrazně preventivní charakter. Není zaměřen jen na mládež a jejich rodiny ohrožené sociálně-patologickými jevy. Sleduje i podporu těch rodin, které je možné označit jako funkční.

Opatření pro naplnění cíle:

Opatření 5.1 Zřízení nízkoprahového zařízení pro mládež

Opatření 5.1

Zřízení nízkoprahového zařízení pro mládež

Charakteristika opatření:

Nízkoprahové zařízení pro mládež je určeno osobám od 15 let potenciálně ohroženým návykovými látkami. Cílem opatření je vytváření motivačního prostředí pro smysluplné využití volného času mládeže, pomoc při řešení krizových situací, motivace k pozitivním lidským hodnotám, rozvoj komunikace, vztahů.

<p>Očekávaný dopad opatření: Snížení podílu mladistvých pachatelů na celkové kriminalitě vhodnou realizací náplně volného času. Prevence negativních jevů (alkoholismus, extrémismus, drogy, násilí, majetková kriminalita, prostituce). Kvalitnější využití volného času. Lepší orientace v životě.</p>
<p>Aktivity vedoucí k naplnění opatření:</p> <ul style="list-style-type: none"> ➤ Zpracování návrhu projektu ➤ Kontaktování potenciálních organizací, se kterými může být navázána spolupráce ➤ Odhad poptávky ➤ Předložení projektu městu ➤ Zjištění zdrojů financování pro realizaci projektu ➤ Zajištění prostor pro činnost – jednání s Městem Hranice ➤ Personální zajištění provozu centra ➤ Příprava podkladů a metodiky pro zajištění chodu nízkoprahového centra ➤ Informování veřejnosti o nabízených službách ➤ Realizace samotného projektu – počátek zajištění fungování nízkoprahového centra
<p>Časový harmonogram plnění opatření: 2007 -></p>
<p>Zodpovědný realizátor opatření: Kappa - Help</p>
<p>Spolupracující subjekty : Město Hranice</p>
<p>Počet klientů: Cca 70 ročně</p>
<p>Předpokládané finanční náklady: cca 700 000 – 900 000 Kč</p>
<p>Zdroje financí: MPSV, RVKPP, Olomoucký kraj</p>
<p>Rizika a ohrožení naplnění opatření: Nezískání finančních prostředků Nezískání prostor, případně nevhodné prostory (protesty obyvatel v okolí zařízení) Nedostatečná podpora města Nedostačující zájem o danou službu</p>
<p>Efektivita: Snížení kriminality dětí a mladistvých v lokalitě Zlepšení přípravy a docházky do školy.....</p>
<p>Lidské zdroje: 1 zaměstnanec 1 dobrovolník</p>
<p>Existence služby: Nová služba</p>

8.2 Priority společné pro všechny pracovní skupiny

Cíl 1

Zachovat a rozvíjet stávající sociální služby poskytované na Hranicku

Zdůvodnění cíle:

Dle informací získaných v průběhu procesu komunitního plánování je nutné udržet a rozvíjet kvalitu a rozsah sociálních služeb již na Hranicku existujících a využívat potenciálu existujících poskytovatelů sociálních služeb.

Opatření pro naplnění cíle:

- Opatření 1.1 Udržení provozu Domova důchodců Hranice
- Opatření 1.2 Udržení provozu pečovatelské služby Domova důchodců Hranice
- Opatření 1.3 Udržení provozu pečovatelské služby v Hustopečích nad Bečvou
- Opatření 1.4 Udržení provozu pečovatelské služby v obci Zámrsky
- Opatření 1.5 Udržení provozu pečovatelské služby v obci Rouské
- Opatření 1.6 Udržení provozu charitní pečovatelské služby
- Opatření 1.7 Udržení provozu charitní asistenční služby
- Opatření 1.8 Udržení provozu Denního centra Archa
- Opatření 1.9 Udržení provozu nízkoprahového centra pro děti a mládež Antiochia
- Opatření 1.10 Udržení provozu charitního šatníku a sociálního skladu
- Opatření 1.11 Udržení provozu Domova pro osoby se zdravotním postižením
- Opatření 1.12 Udržení provozu Nocležny pro bezdomovce – muže
- Opatření 1.13 Udržení provozu Sociálně právní poradny ELIM Hranice
- Opatření 1.14 Udržení provozu Kontaktního centra Kappa
- Opatření 1.15 Podpora rómské terénní sociální práce

Opatření 1.1

Udržení provozu Domova důchodců Hranice

Charakteristika opatření:

Služba je určena zejména osobám, které mají sníženou soběstačnost z důvodu věku, jejichž situace vyžaduje pravidelnou pomoc jiné fyzické osoby. Služba zahrnuje poskytnutí ubytování, stravy, pomoc při zvládnutí běžných úkonů péče o vlastní osobu, pomoc při osobní hygieně, zprostředkování kontaktu se společenským prostředím, sociálně terapeutické činnosti, aktivizační činnosti, pomoc při uplatňování práv, oprávněných zájmů a při obstarávání osobních záležitostí.

Očekávaný dopad opatření:

Služba musí vycházet z individuálně určených potřeb. Cílem je snaha o vytváření vhodného zázemí pro udržení co nejdélejší soběstačnosti uživatelů na základě respektování jejich práva na soukromí a důstojný život.

Aktivity vedoucí k naplnění opatření:	
<ul style="list-style-type: none"> ➤ Provoz domova pro seniory ➤ Finanční a personální zajištění poskytované služby ➤ Kapacita služby 215 lůžek 	
Časový harmonogram plnění opatření:	
Provoz služby poskytované v prvním pavilonu byl zahájen 1. 4. 1985. Druhý pavilon zahájil provoz 1. 5. 1989. Sociální služba je nadále poskytována v obou pavilonech.	
Zodpovědný realizátor opatření:	
Město Hranice jako zřizovatel příspěvkové organizace Domov důchodců Hranice.	
Spolupracující subjekty:	
Počet klientů:	
Cca 215 klientů	
Předpokládané finanční náklady:	
Náklady pro rok 2007:	48 381 000 Kč
Zdroje financí:	
MPSV	19 156 000 Kč
Město Hranice	8 241 000 Kč
Příjmy od klientů DD Hranice:	24 009 000 Kč
Příjmy klientů Pečovatelské služby:	408 000 Kč
Rizika a ohrožení naplnění opatření:	
Státní dotace jsou nenárokové. Každý rok bude záležet na tom, zda bude Domovu důchodců Hranice dotace přiznána, případně v jaké výši a zda bude zřizovatel ochoten doplácet rozdíl, který nepokryje státní dotace ani příjmy od klientů.	
Efektivita:	
Co nejvyšší využití kapacity Domova důchodců Hranice (obložnost) pro posouzení potřeby v daném regionu.	
Lidské zdroje:	
120 pracovníků	
Existence služby:	
Existující služba	

Opatření 1.2

Udržení provozu pečovatelské služby Domova důchodců Hranice

Charakteristika opatření:

Pečovatelská služba poskytuje služby uživatelům v jejich domácím prostředí. Je to terénní služba. Pečovatelky vykonávají pečovatelské výkony na základě sepsané smlouvy mezi uživatelem a pečovatelskou službou. Je poskytována pomoc při osobní hygieně, pomoc v domácnosti, úklidy, praní a žehlení prádla, nákupy, doprovod k lékaři, rozvoz a donáška obědů, pomoc při přípravě jídla a poradenská činnost.

Očekávaný dopad opatření:

Cílem pečovatelské služby je zajišťovat kvalitní život občanům v jejich bytech co nejdéle a pomáhat jim v případě potřeby, poskytovat péči při návratu z LDN do domácího prostředí.

Aktivity vedoucí k naplnění opatření: <ul style="list-style-type: none"> ➤ Poskytování pečovatelské služby ➤ Vyhledávání pomoci potřebným uživatelům ➤ Zajištění funkčnosti služby – práce pečovatelek, vozový park, pomůcky a prostředky ➤ Odborné zvyšování kvalifikace zaměstnanců, odborné proškolení
Časový harmonogram plnění opatření: Trvale
Zodpovědný realizátor opatření: Město Hranice jako zřizovatel
Počet klientů: 150/ rok
Finanční náklady: 2007 - 3 433 000 Kč
Zdroje financí: Platby od uživatelů Dotace MPSV Dotace města Hranice
Rizika a ohrožení naplnění opatření: Zvyšování plateb za služby uživatelům Nejisté další financování z dotací MPSV, města Hranice
Efektivita: Spokojenost uživatelů a snižování počtu uživatelů
Lidské zdroje: 12 zaměstnanců: <ul style="list-style-type: none"> • 1 vedoucí, • 8 pečovatelek, • 2 řidičky-pečovatelky, - 1 pečovatelka ¾ úvazku
Existence služby: Existující služba

Opatření 1.3 Udržení provozu pečovatelské služby v Hustopečích nad Bečvou
Charakteristika opatření: Pečovatelská služba se stará o osamocené občany, kteří potřebují pomoc - obědy, nákup, úklid, praní a žehlení, drobné ošetřovatelské úkony a pod.
Očekávaný dopad opatření: Cílem je zlepšení životního stylu občanů, hlavně osamocených.
Aktivity vedoucí k naplnění opatření: Vyhledávání potřebných občanů Poskytování pečovatelské služby
Časový harmonogram plnění opatření : 2007 ->
Zodpovědný realizátor opatření: Městys Hustopeče nad Bečvou
Spolupracující subjekty:

Počet klientů:	50
Předpokládané finanční náklady:	Rok 2007 – 160.000 Kč
Zdroje financí:	Olomoucký kraj, Městys Hustopeče nad Bečvou, platby uživatelů, sponzorské dary
Rizika a ohrožení naplnění opatření:	Nedostatek finančních prostředků
Efektivita:	Počet ubytovaných, zlepšení životního stylu občanů
Lidské zdroje:	2 pracovníci – 2 úvazky
Existence služby:	Existující služba, rozšíří se o nové pracovníky

Opatření 1.4	
Udržení provozu pečovatelské služby v obci Zámrsky	
Charakteristika opatření:	Základní péče pro starší soběstačné osoby – pečovatelská služba (úklid, praní prádla, donáška drobných nákupů, léků apod.)
Očekávaný dopad opatření:	Důstojně prožité stáří
Aktivity vedoucí k naplnění opatření:	<ul style="list-style-type: none"> ➤ Zajištění pečovatelské služby ➤ Zpracování zhodnocení služby – rozhodnutí o registraci domluveného typu služeb. ➤ Zjištění možných finančních zdrojů na další fungování DPS – zajištění pečovatelské služby aspoň na rok 2008 (realizace 1. pololetí 2007). Finanční krytí projektu státem ➤ Zajištění funkčnosti zařízení v minimální míře, než budou získány finanční prostředky. ➤ Kapacita 7 osob
Časový harmonogram plnění opatření:	Zahájení bylo provedeno 15. 12. 1990 obcí Zámrsky. Až do dneška od pololetí 2007 bude zřejmě zrušen – obec nemá prostředky na udržení služeb
Zodpovědný realizátor opatření:	Obec Zámrsky
Spolupracující subjekty:	
Počet klientů:	6/ rok
Předpokládané finanční náklady:	Rok 2007 – 270.000 Kč
Zdroje financí:	Platby uživatelů - 120.000 Kč Obec Zámrsky - 150.000 Kč

Rizika a ohrožení naplnění opatření: Nedostatek financí pro udržení služby
Efektivita: Počet ubytovaných klientů
Lidské zdroje: Celkem 2 pracovníci na úvazek 0,25
Existence služby: Existující služba a rádi bychom ji udrželi, ale není to finančně únosné pro obec

Opatření 1.5 Udržení pečovatelské služby pro seniory a sociálně slabé občany v obci Rouské
Charakteristika opatření: Pečovatelská služba se bude starat o osamocené občany, kteří budou potřebovat pomoc - obědy, nákup, úklid, praní a žehlení, drobné ošetřovatelské úkony a pod.
Očekávaný dopad opatření: Zlepšení kvality života seniorů, lidí osamělých a zdravotně postižených
Aktivity vedoucí k naplnění opatření: <ul style="list-style-type: none"> ➤ Finanční a personální zajištění pečovatelské služby – 1 pracovník ➤ Materiální zajištění / automobil/
Časový harmonogram plnění opatření: Trvale
Zodpovědný realizátor opatření: Obec Rouské
Spolupracující subjekty: DSO mikroregion Záhoran Domácí péče Obvodní lékař MUDr. Antonín Mítáš
Počet klientů: 2007 / 10
Předpokládané finanční náklady: rok 2007 - 100 000 Kč
Zdroje financí: MPSV, Olomoucký kraj, Obec Rouské, platby uživatelů, nadační fondy a sponzorské dary
Rizika a ohrožení naplnění opatření: Konzervativní přístup k řešení problémů stáří Nedůvěra seniorů Nedostatek finančních prostředků
Efektivita: Počet ubytovaných, zlepšení životního stylu občanů Počet pracovníků pečovatelské služby Počet občanů , kterým je pečovatelská služba poskytována

Lidské zdroje:

1 pracovník 1/2 úvazku

Existence služby:

Služba částečně existuje, ale dále se bude rozšiřovat v rámci zvýšení kvality poskytované péče

Opatření 1.6

Udržení charitní pečovatelské služby pro osoby handicapované zdravotním postižením a věkem

Charakteristika opatření:

Pečovatelská služba je terénní služba pro uživatele. Pečovatelky vykonávají pečovatelské úkony (dovoz obědů, nákupy, pochůzky, doprovody a jiné) na základě sepsané smlouvy mezi uživatelem a charitou. Služba je určena pro občany, kteří si již tyto základní potřeby v domácnosti nejsou, vzhledem ke svému věku či zdravotnímu postižení, schopni zabezpečit sami. Charita má mimo jiné možnost zapůjčit klientům kompenzační a rehabilitační pomůcky (chodítka, francouzské hole, pokojová WC, polohovací lůžka a příslušenství, jídelní stolky, invalidní vozíky aj.).

Očekávaný dopad opatření:

S naší službou uživatelé zůstávají ve svém přirozeném prostředí (doma) a nemusí odcházet do LDN či DD.

Aktivity vedoucí k naplnění opatření:

- Provoz pečovatelské služby
- Finanční a personální zajištění projektu
- Kapacita služby je 107 uživatelů

Časový harmonogram plnění opatření:

Zahájení 1. 8. 1999

Služba je ve všední dny od 6:00 do 22:00 hod. dle potřeb uživatelů

Zodpovědný realizátor opatření:

Charita Hranice

Spolupracující subjekty:

Počet klientů:

107/rok

Předpokládané finanční náklady:

Náklady pro rok 2007 – 1 487 978 Kč

Zdroje financí:

Tržby od klientů	321 525 Kč
Tržby za obědy	291 100 Kč
Příspěvky a sbírky	173 353 Kč
Dotace MPSV	600 000 Kč
Příspěvky Města Hranice a obcí	90 000 Kč
Dotace Úřadu práce	12 000 Kč

Rizika a ohrožení naplnění opatření: Nejisté finance od MPSV Financování na 1 rok Nájemní prostory od Města Hranice Nedostatečné množství kompenzačních a rehabilitačních pomůcek
Efektivita: Počet uživatelů Počet vykonaných pečovatelských úkonů Spokojenost uživatelů
Lidské zdroje: Je zapotřebí 5,3 úvazku, z toho 0,7 na správu
Existence služby: Existující služba

Opatření 1.7 Udržení osobní asistenční služby pro osoby handicapované zdravotním postižením a věkem										
Charakteristika opatření: Tuto službu poskytujeme našim uživatelům v jejich přirozeném prostředí (doma). Osobní asistentka je jim nápomocna ke zvládnutí běžných dovedností a úkonů a k doprovodu, které by člověk dělal sám, kdyby mu v tom nebránilo zdravotní postižení.										
Očekávaný dopad opatření: S naší službou uživatelé zůstávají ve svém přirozeném prostředí (doma) a nemusí odcházet do ústavů, LDN či DD.										
Aktivity vedoucí k naplnění opatření: <ul style="list-style-type: none"> ➤ provoz Osobní asistenční služby ➤ Finanční a personální zajištění projektu ➤ Kapacita služby je variabilní – dle potřeby uživatelů 										
Časový harmonogram plnění opatření: Zahájení 1. 1. 2003										
Zodpovědný realizátor opatření: Charita Hranice										
Spolupracující subjekty:										
Počet klientů: 12 klientů denně										
Předpokládané finanční náklady: Náklady na 2007 – 1 543 498 Kč										
Zdroje financí: <table style="width: 100%; border-collapse: collapse;"> <tr> <td style="width: 70%;">Tržba od uživatelů</td> <td style="text-align: right;">670 268 Kč</td> </tr> <tr> <td>Příspěvky organizací a jednotlivců</td> <td style="text-align: right;">108 230 Kč</td> </tr> <tr> <td>Dotace MPSV</td> <td style="text-align: right;">700 000 Kč</td> </tr> <tr> <td>Příspěvek Města Hranice a obcí</td> <td style="text-align: right;">35 000 Kč</td> </tr> <tr> <td>Dotace Úřadu práce</td> <td style="text-align: right;">30 000 Kč</td> </tr> </table>	Tržba od uživatelů	670 268 Kč	Příspěvky organizací a jednotlivců	108 230 Kč	Dotace MPSV	700 000 Kč	Příspěvek Města Hranice a obcí	35 000 Kč	Dotace Úřadu práce	30 000 Kč
Tržba od uživatelů	670 268 Kč									
Příspěvky organizací a jednotlivců	108 230 Kč									
Dotace MPSV	700 000 Kč									
Příspěvek Města Hranice a obcí	35 000 Kč									
Dotace Úřadu práce	30 000 Kč									

<p>Rizika a ohrožení naplnění opatření: Nejisté další financování dotací MPSV Financování projektu na 1 rok Nutná spolupráce s Městem Hranice a obcemi regionu</p>
<p>Efektivita: Počet uživatelů Počet hodin služby u uživatelů pečovatelské služby Spokojenost uživatelů</p>
<p>Lidské zdroje: Projekt je zajištěn 8,2 úvazky, z toho 0,6 na správu</p>
<p>Existence služby: Existující služba</p>

<p>Opatření 1.8 Udržení a rozšíření provozu Denního centra Archa pro mladé osoby handicapované zdravotním postižením</p>
<p>Charakteristika opatření: Toto zařízení slouží k aktivizaci při získávání soběstačnosti, zlepšení motoriky, vzdělávání, podpora při získávání samostatnosti s cílem připravit uživatele vhodnou formou na postupné odpoutávání od rodiny a na vlastní život.</p>
<p>Očekávaný dopad opatření: Stálý zdravotní stav uživatelů (v případě jejich neaktivizace by se jejich zdravotní stav zhoršoval) Zvyšování soběstačnosti uživatelů Úleva pro pečující osoby o naše uživatele</p>
<p>Aktivity vedoucí k naplnění opatření:</p> <ul style="list-style-type: none"> ➤ rozvoj rozumových schopností ➤ sociální učení ➤ arteterapii, ergoterapii ➤ fyzioterapii, léčebnou rehabilitaci ➤ návštěvy bazénu ➤ pohybovou terapii ➤ jízdu na koni, pobyt na statku ➤ ostatní druhy terapií(muzikoterapie, animoterapie, aromaterapie apod.) ➤ odpočinkové činnosti
<p>Časový harmonogram plnění opatření: Zahájení 1. 1. 2006, již je naplněna kapacita v současných prostorách</p>
<p>Zodpovědný realizátor opatření : Charita Hranice</p>
<p>Počet klientů: 10/denně od Po – PA</p>
<p>Předpokládané finanční náklady: 2007 – 1 139 399 Kč</p>

Zdroje financí:	
Tržba od uživatelů	318 400 Kč
Příspěvky organizací a jednotlivců	175 999 Kč
Dotace MPSV	600 000 Kč
Příspěvek Města Hranice	15 000 Kč
Dotace Úřadu práce	30 000 Kč
Rizika a ohrožení naplnění opatření:	
Nejisté nájemní prostory (stávající do 2009)	
Placení služeb uživateli – větší platba uživatelů dle metodiky MPSV	
Nejisté dotace od MPSV	
Financování pouze na 1 rok	
Efektivita:	
Naplněna kapacita služby	
Spokojenost uživatelů a jejich rodičů	
Samostatnost našich uživatelů s ohledem na míru jejich postižení	
Lidské zdroje:	
Na tento projekt je potřeba 4,4 úvazku, z toho správa 0,6.	
Materiální a prostorové zdroje:	
Jednání s Olomouckým krajem o vývařovně na Nové ulici jako o prostorách pro Denní centrum Archa. Kapacita stávajících prostor je již naplněna, není možné přijímat další uživatele a nájem končí 12/09.	
Existence služby:	
Existující služba, rozvíjí se, již je naplněna kapacita služby	

Opatření 1.9	
Udržení provozu nízkoprahového centra pro děti a mládež Antiochia	
Charakteristika opatření:	
Nízkoprahové zařízení pro děti a mládež, kde se uskutečňují volnočasové aktivity všech věkových skupin dětí a mládeže do 26 let.	
Očekávaný dopad opatření:	
Snížení kriminality dětí a mládeže	
Správné využití volného času	
Vzdělávání a sociální učení	
Prevence proti drogové závislosti u dětí a mladých (malé obce s vysokou nezaměstnaností jsou mnohem více ohroženy)	
Aktivity vedoucí k naplnění opatření:	
<ul style="list-style-type: none"> ➤ spolčátka malých dětí ➤ vzdělávání u PC, internetu ➤ divadélka, výtvarné činnosti ➤ společenství mládeže – semináře ➤ víkendové pobyty se semináři ➤ pobyty v přírodě – sociální učení, správné chování, žebříčky hodnot apod. 	
Časový harmonogram plnění opatření:	
Zahájení 1. 1. 2007 – rozvíjející se projekt	

Zodpovědný realizátor opatření: Charita Hranice								
Spolupracující subjekty: Farnost Drahotuše								
Počet klientů: 10/denně Přesně ještě nelze určit – začínající projekt								
Předpokládané finanční náklady: Náklady na rok 2007 - 304 560 Kč								
Zdroje financí: <table data-bbox="186 622 829 779"> <tr> <td>Od uživatelů</td> <td>5 000 Kč</td> </tr> <tr> <td>Příspěvky organizací a jednotlivců</td> <td>116 560 Kč</td> </tr> <tr> <td>Dotace Úřadu práce</td> <td>168 000 Kč</td> </tr> <tr> <td>Příspěvek Města a obcí</td> <td>15 000 Kč</td> </tr> </table>	Od uživatelů	5 000 Kč	Příspěvky organizací a jednotlivců	116 560 Kč	Dotace Úřadu práce	168 000 Kč	Příspěvek Města a obcí	15 000 Kč
Od uživatelů	5 000 Kč							
Příspěvky organizací a jednotlivců	116 560 Kč							
Dotace Úřadu práce	168 000 Kč							
Příspěvek Města a obcí	15 000 Kč							
Rizika a ohrožení naplnění opatření: Nájemní prostory Fary Drahouše – zatím bezplatné využívání Nejisté dofinancování dalších let bez pomoci Úřadu práce na zaměstnance Nejisté finance z dotace – nepodporují se nové projekty U těchto projektů nelze žádat příspěvky od samotných uživatelů této služby Financování na 1 rok								
Efektivita: Počet uživatelů Spokojenost uživatelů(děti) a jejich rodičů Snížení kriminality a vandalství v regionu								
Lidské zdroje: Na tento projekt je potřeba 1 úvazek, správu do tohoto projektu nepočítáme.								
Existence služby: Nová služba rozjíždějí se od 2. 1. 2007								

Opatření 1.10
Udržení provozu charitního šatníku a sociálního skladu
Charakteristika opatření: Sběr šatstva a ostatních věcí pro sociálně slabé spoluobčany v našem regionu a dál na humanitární pomoc do zahraničí.
Očekávaný dopad opatření: Pomoc sociálně slabým spoluobčanům Humanitární pomoc do zahraničí
Aktivity vedoucí k naplnění opatření: Sběr šatstva a ostatních věcí
Časový harmonogram plnění opatření: Zahájení v roce 1993
Zodpovědný realizátor opatření: Charita Hranice

Spolupracující subjekty:
Počet klientů: Nesleduje se
Předpokládané finanční náklady: Náklady na rok 2007 - 10 000 Kč
Zdroje financí: Přijaté příspěvky od jednotlivců
Rizika a ohrožení naplnění opatření: Nedostatek dobrovolníků, kteří zde pracují
Efektivita: Odvoz několika tun oděvů a ostatních Diakonií za rok Tento projekt pomáhá také tím, že dává možnost lidem donést jejich nepotřebné věci, které by jinak vyhodili do kontejneru nebo na skládku, do šatníku a tím mají dobrý pocit, že pomohli – učení lidí o potřebě sociální pomoci druhým. A zároveň se nehromadí odpadky u kontejnerů nebo na skládkách.
Lidské zdroje: Tento projekt je zajišťován pouze dobrovolníky
Materiální a prostorové zdroje: Nájemní prostory jsou od Města Hranice za 1 Kč. Byly by ale potřeba větší prostory.
Existence služby: Existující služba

Opatření 1.11

Udržení provozu domova pro osoby se zdravotním postižením

Charakteristika opatření:

V rámci opatření chceme zajistit plnění základních činností, které ukládá zákon o sociálních službách č. 108/2006 Sb. , v platném znění

- poskytnutí ubytování s souvisejících činností
- poskytnutí stravy:
- zajištění celodenní stravy odpovídající věku, zásadám racionální výživy a potřebám dietního stravování, minimálně v rozsahu 3 hlavních jídel,
- pomoc při zvládání běžných úkonů péče o vlastní osobu:
- pomoc při prostorové orientaci, samostatném pohybu ve vnitřním i vnějším prostoru,
- pomoc při osobní hygieně nebo poskytnutí podmínek pro osobní hygienu:
- výchovné, vzdělávací a aktivizační činnosti
- pracovní výchovná činnost
- nácvik a upevňování motorických, psychických a sociálních schopností a dovedností
- vytvoření podmínek pro zajišťování přiměřeného vzdělávání nebo pracovního uplatnění
- volnočasové a zájmové aktivity
- zprostředkování kontaktu se společenským prostředím
- sociálně terapeutické činnosti
- pomoc při uplatňování práv, oprávněných zájmů a při obstarávání osobních záležitostí

Očekávaný dopad opatření:

Zachování důstojného života. Aktivní prožívání života. Zabezpečení odpovídající zdravotní a výchovné péče. Udržení dosažených dovedností, popř. jejich rozvoj. U části uživatelů služby

včlenění do běžné populace a do běžného způsobu života.

Aktivity vedoucí k naplnění opatření:

Ústav poskytuje služby podpůrné a rozvíjející.

Poskytované služby:

A. Podpůrné

- Ubytování - (včetně - dodávky el. energie, vody, zabezpečení optimálního tepelného režimu, údržby a oprav obývaného prostoru) pro mobilní a imobilní klienty ve více lůžkových pokojích

Celoroční forma pobytu - plné přímé zaopatření (strava, ubytování, ošacení)

- Zajištění stravy – výroba a distribuce stravy z ústavní kuchyně. Stravování v jídelně ústavu, případně až po přímé podání stravy ošetřujícím personálem na odděleních ústavu.

- Ošacení – zajištění nákupu oděvů, doplňků a ostatního prádla – pravidelné praní, správká, žehlení, mandlování oděvů, doplňků a ostatního prádla v ústavní prádelně nebo na úsecích ústavu – pomoc a podpora při nákupu oděvů, doplňků a ostatního prádla – pomoc a podpora při pravidelném praní, správká, žehlení oděvů, doplňků a ostatního prádla klientů.

- Zdravotní péče – je zajišťována na základě smluv s lékaři, kteří navštěvují ústav. Péči zajišťuje na základě ordinace lékaře náš vlastní zdravotnický personál. Péče je také zajišťována prostřednictvím veřejného zdravotnického sektoru – specialisté. Ústav zajišťuje případnou dopravu, případný doprovod, ve výjimečných případech návštěvu přímo v ústavu – akutní zdravotní komplikace řeší lékařská pohotovost nebo rychlá záchranná služba.

- Úklid – zajištění úklidu přímo pracovníky ústavu včetně potřebných prostředků – podpora a pomoc při zajišťování úklidu přímo klienty v jejich pokojích, včetně potřebných prostředků

- Osobní hygiena – přímá ošetrovatelská péče personálem ústavu včetně zajištění potřebných prostředků – pravidelné koupání, mytí, čištění chrupu, manikúra, pedikúra, stříhání vlasů, podpora a pomoc klientům při výše uvedených úkonech, včetně zajištění potřebných prostředků – případné využití veřejných služeb mimo ústav (kadeřník, ...)

- Sociálně-právní a finanční servis - přímé zajištění administrativních a finančních úkonů sociální pracovníci ústavu ve spolupráci s opatrovníkem klienta, eventuálně zákonným zástupcem. Pomoc a podpora při zajišťování úkonů klientem. (drobné nákupy,....)

B. Rozvíjející

-Vzdělávání dle individuálních schopností:

1. Sebeobslužné dovednosti (trvale u všech klientů)
2. Sociální dovednosti (trvale u všech klientů)
3. Rehabilitační třída (zatím pro klienty v ústavu – nezačleněno do sítě školství, prováděno pracovníky sociální péče)
4. Zařazení klientů do školy při Dětském centru v Hranicích - mimo ústav (po posouzení SPC Mohelnice)

-Vytváření pracovních dovedností:

1. Při sebeobsluze (trvale u všech klientů)
2. Textilní dílna (pracovna s rozvrhem účasti klientů)
3. Keramická dílna (pracovna s rozvrhem účasti klientů)
4. Výtvarný ateliér (pracovna s rozvrhem účasti klientů)
5. Dílna na úpravu květin (pracovna s rozvrhem účasti klientů)

- Uplatnění v zájmové činnosti:

1. Textilní dílna (pracovna s rozvrhem účasti klientů)
2. Keramická dílna (pracovna s rozvrhem účasti klientů)
3. Výtvarný ateliér (pracovna s rozvrhem účasti klientů)
4. Dílna na úpravu květin (práce s rozvrhem účasti klientů)
5. Domácí práce a koníčky (pletení, háčkování, vyšívání)
6. Muzikoterapie a snoezel terapie (pracovna s rozvrhem účasti klientů)
7. Využití sportovišť, pomůcek a náčiní ústavu

- Samostatně volitelné

1. Využití společenských prostor ústavu (činnost dle volby klientů – s podporou i bez podpory personálu)
2. Využití venkovních chráněných prostor ústavu (činnost dle volby klientů – s podporou i bez podpory personálu)
3. Vycházky mimo areál pracovišť ústavu (činnost dle volby klientů – s podporou i bez podpory personálu)
4. Účast na kulturních a společenských akcích pořádaných ústavem (činnost dle volby klientů – s podporou i bez podpory personálu)
5. Účast na kulturních a společenských akcích mimo ústav (činnost dle volby klientů – s podporou personálu)
6. Rekreační pobyty mimo ústav (činnost dle volby klientů – s podporou personálu)

-Pracovní uplatnění

V ÚSP - pravidelná pracovní činnost na úsecích ústavu - úsek údržby, zahrada, kuchyně, prádelna, úseky přímé péče, asistence v terapeutických dílnách ÚSP (pracovní činnost dle volby klientů, po schválení lékařem a doporučením vhodnosti zařazení). Zatím bez finančního hodnocení.

Časový harmonogram plnění opatření:

Ústav založen 14. 6. 1925 , předpokládá se jeho trvání na dobu neurčitou. Ústav pracuje nepřetržitě po celý kalendářní rok, 24 hodin denně.

Zodpovědný realizátor opatření :

Ústav sociální péče pro mládež a dospělé Skalička, příspěvková organizace

Spolupracující subjekty:

MPSV (dotace státní), Krajský úřad Olomouc – zřizovatel

Počet klientů:

Od 1. 1. 2007 kapacita ústavu je 78 obyvatel.

Předpokládané finanční náklady:

v tisících

Předpoklad 20 304 rozpočet na rok 2007

Zdroje financí:

v tisících

Z toho :	MPSV	8 560
	Olomoucký kraj	2 602
	Platby uživatelů	8 592
	Odpisy	550

<p>Mimo rozpočet se uskuteční čerpání z ESF na projekt ve výši 540 tis. Jedná se o projekt „Integrace klientek ÚSP Skalička do běžného života pomocí ergoterapie“ Je to rozvedení toho, co děláme (terapie v dílnách) a nové je to v tom, že by klientky měly být schopné vydržet v pracovní aktivitě asi 4-5 hodin. Jedná se o přípravu na práci v chráněné dílně, pokud se tato objeví.</p>
<p>Rizika a ohrožení naplnění opatření: Nenaplnění rozpočtu hlavně v příjmové stránce. Dosud neznáme u některých klientů výši příspěvku na péči.</p>
<p>Efektivita: Zajištění péče pro 78 klientů a začlenění do společnosti tolika klientů, kteří tohoto začlenění budou schopni. Minimalizace sociálního vyloučení Začlenění klientů do společnosti v daném území – zajištění kontaktu s veřejností. Prezentace na veřejnosti. Otevřené dveře Workshopy pro veřejnost Spolupráce s Dětským centrem (na projektu a vozíme denně děti do školy k nim)</p>
<p>Lidské zdroje: 50 zaměstnanců - 24 zdravotních pracovníků, 8 pracovníků sociální péče (na výchově), 1 sociální pracovník, 2 pradelny, 2 uklízečky, 1 švadlena, 5 kuchyň, 3 údržba, 4 THP</p>
<p>Existence služby: Existující služba</p>

<p>Opatření 1.12 Udržení provozu Nocležny pro bezdomovce - muže</p>
<p>Charakteristika opatření: Nocležna pro bezdomovce muže, je určena lidem, kteří se svým způsobem života sociálně vyloučili a v současnosti nemají jinou potřebu než nocleh a jídlo., nebo jsou v krátkodobé sociální krizi. Klientům by byl poskytnut nocleh, osobní hygiena a večere se snídaní.</p>
<p>Očekávaný dopad opatření: Očekávaným naplněním je zajištění ubytování bezdomovcům a jejich motivace ke změně životního stylu.</p>
<p>Aktivity vedoucí k naplnění opatření:</p> <ul style="list-style-type: none"> ➤ Provoz Nocležny pro bezdomovce ➤ Finanční a personální zajištění projektu. ➤ Kapacita Nocležny 12 lůžek.
<p>Časový harmonogram plnění opatření: Provoz Nocležny pro bezdomovce muže byl zahájen 2. května 2005 společností ELIM Hranice.</p>
<p>Zodpovědný realizátor opatření: ELIM křesťanská společnost pro evangelizaci a diakonii Hranice.</p>
<p>Spolupracující subjekty: Církev bratrská Hranice</p>

Počet klientů: 50 – 60 /rok														
Předpokládané finanční náklady: Náklady pro rok 2007 – 1.189.017 Kč														
Zdroje financí: <table> <tr> <td>MPSV</td> <td>854.000 Kč</td> </tr> <tr> <td>Úřad práce</td> <td>68.400 Kč</td> </tr> <tr> <td>Olomoucký kraj</td> <td>20.000 Kč</td> </tr> <tr> <td>Město Hranice</td> <td>110.000 Kč</td> </tr> <tr> <td>Platby uživatelů</td> <td>95.000 Kč</td> </tr> <tr> <td>Sponzorské dary</td> <td>40.417 Kč</td> </tr> <tr> <td>Členské příspěvky</td> <td>1.200 Kč</td> </tr> </table>	MPSV	854.000 Kč	Úřad práce	68.400 Kč	Olomoucký kraj	20.000 Kč	Město Hranice	110.000 Kč	Platby uživatelů	95.000 Kč	Sponzorské dary	40.417 Kč	Členské příspěvky	1.200 Kč
MPSV	854.000 Kč													
Úřad práce	68.400 Kč													
Olomoucký kraj	20.000 Kč													
Město Hranice	110.000 Kč													
Platby uživatelů	95.000 Kč													
Sponzorské dary	40.417 Kč													
Členské příspěvky	1.200 Kč													
Rizika a ohrožení naplnění opatření: Nocležna je v pronájmu v prostorech města – závislost na této nájemní smlouvě. Financování pouze na 1 rok.														
Efektivita: Počet ubytovaných klientů. Počet klientů zaměstnaných. Počet klientů resocializovaných.														
Lidské zdroje: Celkem 5 pracovníků – 3,6 úvazku. <ul style="list-style-type: none"> • Sociální pracovník 1,0 úvazku - pro výkon noční služby • Sociální pracovník 1,0 úvazku - pro výkon noční služby • Ředitel 0,7 úvazku – administrativa projektu, sociální práce s klienty • Metodik 0,7 úvazku – sociální práce s klienty • Účetní 0,2 úvazku – vedení účetnictví 														
Existence služby: Existující služba														

Opatření 1.13

Udržení provozu Sociálně právní poradny ELIM

Charakteristika opatření:

Hlavní aktivitou projektu bude provozování Sociálně právní poradny ELIM Hranice.

Hlavní poskytované služby:

- Sociální a právní poradenství
- Praktická pomoc při hledání zaměstnání
- Možnost přístupu k informacím - zprostředkování informací klientům
- Sociální asistence (praktická pomoc při vyřizování dokladů, jednání na úřadech, doprovod)
- Zprostředkování kontaktu s institucemi
- Doporučení klienta do jiných zařízení

<p>Očekávaný dopad opatření: Očekávaným naplněním je zajištění přístupu k informacím osobám, které si je sami nedokáží zajistit, nebo neví kde je hledat.</p>
<p>Aktivity vedoucí k naplnění opatření:</p> <ul style="list-style-type: none"> ➤ Provoz Sociálně právní poradny ➤ Finanční a personální zajištění projektu. ➤ Průběžná propagace projektu. ➤ Vzdělávání pracovníků poradny.
<p>Časový harmonogram plnění opatření: Provoz Sociálně právní poradny byl zahájen 1. srpna 2005. O ukončení projektu se neuvažuje.</p>
<p>Zodpovědný realizátor opatření: ELIM křesťanská společnost pro evangelizaci a diakonii Hranice</p>
<p>Spolupracující subjekty: Církev bratrská Hranice Úřad práce v Hranicích</p>
<p>Počet klientů: 70 - 90 /rok</p>
<p>Předpokládané finanční náklady: Náklady pro rok 2006 – 325.000 Kč</p>
<p>Zdroje financí: NROS 325.000 Kč</p>
<p>Rizika a ohrožení naplnění opatření: Zajištění financování po ukončení projektu z NROS</p>
<p>Efektivita: Počet klientů. Počet klientů zaměstnaných. Počet klientů kterým bylo pomoheno ke zlepšení jejich sociální situace.</p>
<p>Lidské zdroje: Celkem 5 pracovníků – 3,6 úvazku.</p> <ul style="list-style-type: none"> • Sociální pracovník, poradce 0,5 úvazku - pro výkon noční služby • Sociální pracovník, poradce 0,5 úvazku - pro výkon noční služby • Účetní 0,2 úvazku – vedení účetnictví
<p>Existence služby: Existující služba</p>

Opatření 1.14

Udržení provozu Kontaktního centra Kappa

Charakteristika opatření:

Poskytování služeb osobám ohroženým drogovou závislostí, rizikovým uživatelům drog a osobám jim blízkým (rodiče, partneři aj.).

Nabídka služeb snižujících zdravotní a sociální rizika spojené s užíváním ilegálních drog, a to jak v kamenném zařízení, tak i přímo v terénu.

<p>Očekávaný dopad opatření: Snížení výskytu infekčních onemocnění u uživatelů drog, motivace ke změně rizikového chování, snaha o opětovné začlenění těchto osob do společnosti. Informovanost široké veřejnosti o drogové problematice.</p>
<p>Aktivity vedoucí k naplnění opatření:</p> <ul style="list-style-type: none"> ➤ Provozování KC Kappa Hranice ➤ Zajištění terénních služeb v Hranicích a okolí ➤ Pořádání besed a přednášek zejména pro děti a mládež
<p>Časový harmonogram plnění opatření: od 1997 - terénní program od 1998 - otevření Kontaktního centra</p>
<p>Zodpovědný realizátor opatření: o.s. Kappa-Help</p>
<p>Spolupracující subjekty: Psychosociální centrum Přerov</p>
<p>Počet klientů: cca 170 osob ročně</p>
<p>Předpokládané finanční náklady: 1.100.000,00 Kč /rok z toho 680.000,00 Kč mzdové náklady 3 stálých zaměstnanců</p>
<p>Zdroje financí: Město Hranice, MPSV ČR, MZ ČR, Úřad vlády ČR – RVKPP, Krajský úřad Olomouckého kraje</p>
<p>Rizika a ohrožení naplnění opatření: Objem finančních prostředků, které jsou poskytovány vždy jen na jeden rok.</p>
<p>Efektivita: Počet kontaktů a jejich udržitelnost, objem vydaného materiálu k snižování zdravotních rizik, počet klientů odeslaných k léčbě, změny v chování rizikových uživatelů drog, počet prvních kontaktů, hospodaření s finančními prostředky a jejich maximální využitelnost, množství osob oslovených v rámci primárně-preventivních akcí.</p>
<p>Lidské zdroje: 3 pracovníci</p>
<p>Existence služby: Existující služba</p>

Opatření 1.15
Podpora rómské terénní sociální práce
Charakteristika opatření:

Provádění dílčích šetření romských komunit a jiných národnostních menšin v regionu podle kritérií demografických, sociálně ekonomických, vzdělanostních apod. pod odborným vedením a hledání způsobu komunikace mezi jednotlivci, komunitou a orgány správy, samosprávy a jinými orgány.

Poskytování preventivní a poradenské činnosti romským občanům, terénní sociální šetření, poskytování rodinám i jednotlivcům z romských komunit orientaci v působnostech jednotlivých orgánů státní správy a samosprávy, napomáhání udržování kontaktu rodin s dětmi v dětských domovech, nebo s členy rodin ve výkonu trestu.- na základě informací získaných v terénu spolupráce s orgány státní správy a samosprávy na programech sociální prevence, které mají za cíl integrační posun ve vztazích mezi majoritou a romskými komunitami, řešení konfliktů v romských komunitách a mezi romskými komunitami a ostatní veřejností, udržování kontaktů- s regionálními či místními organizacemi, jejichž činnost se dotýká zájmů a cílů romských komunit, spolupráce s pracovníky státní správy a samosprávy jejichž činnost se dotýká života romských komunit i jednotlivců, tato činnost je zaměřena na zprostředkování komunikace a omezení komunikativních bariér, interpretaci jednání a chování komunit či jednotlivců, spolupráce se školskými zařízeními, které navštěvují romské děti, řešení závažných problémů záškoláctví (docházení do rodin v ranních hodinách a kontrola rodičů, zda dítě do školy vypraví), ve spolupráci se školami nabídka odpoledního doučování, přípravy na vyučování, prohloubení kontaktu s organizacemi zaměřenými na děti a mládež, ve spolupráci s nimi hledá způsoby naplnění volného času romských dětí a mládeže, organizace volnočasových aktivit romských dětí, zapojení do akcí pořádaných oddělením sociálně-právní ochrany dětí, jako např. jednodenní výlety, Mikulášská besídka, víkendové pobyty, letní tábory.

Očekávaný dopad opatření:

Zvýšení právního vědomí klientů z romské komunity

Pomoc klientům v rizikových lokalitách v obtížné životní situaci

Zlepšení školní docházky dětí a mládeže v rizikových lokalitách

Prevence v případech přímého ohrožení klienta vystěhováním bez náhrady bydlení, případně zadlužením se

Aktivity vedoucí k naplnění opatření :

- Vytvořit finanční rezervu na mzdové náklady a výdaje spojené s činností terénního sociálního pracovníka v rozpočtu města

Časový harmonogram plnění opatření:

Trvale

Zodpovědný realizátor opatření:

Město Hranice

Spolupracující subjekty:

Lékaři, ZŠ, SŠ, SOU, Policie ČR, Městská policie, Dům dětí a mládeže, NNO (Kappa Help Přerov, Cadeceus, ...)

Počet klientů:

60 klientů / týden

Předpokládané finanční náklady:

cca 200 000 Kč za rok

Zdroje financí:

MPSV, spoluúčást Města Hranice 25%

Rizika a ohrožení naplnění opatření: Nedostatek finančních prostředků
Efektivita: Zajištění terénní sociální práce v romské komunitě
Lidské zdroje: 1 romský terénní sociální pracovník – plný úvazek
Existence služby: Existující služba

CÍL 2

Zajistit informovanost obyvatel města Hranice

Zdůvodnění cíle:

Ze sociologického průzkumu potřeb uživatelů sociálních služeb vyplývá, že uživatelé:

1. V případě dobrého zdravotního stavu nemají zájem o informace o sociálních službách
2. V ostatních případech považují informovanost za nedostatečnou

Opatření pro naplnění cíle:

Opatření 2.1 Souvislé informování obyvatel o sociálních službách

Opatření 2.1

Souvislé informování obyvatel o sociálních službách

Charakteristika opatření:

Poskytovatelé jsou přesvědčeni, že poptávka po sociálních službách ze strany uživatelů začíná teprve v okamžiku, kdy některou ze služeb potřebují. Do této doby nejsou a ani nechtějí být informováni o různých typech a možnostech sociálních služeb. Proto je nutné poskytovat informace souvisle, s definicí, co která služba obsahuje, pravidelně a bez časového omezení.

Očekávaný dopad opatření:

V případě, že obyvatelé budou neustále souvisle informováni o různých typech sociálních služeb, předejdeme náhlým projevům nutnosti využití služeb bez předchozího jednání.

Aktivity vedoucí k naplnění opatření:

- Spolupráce poskytovatelů s mediálními partnery a městem Hranice
- Aktualizace Katalogu poskytovatelů sociálních služeb na Hranicku
- Tisk a distribuce Katalogu poskytovatelů sociálních služeb na Hranicku
- Uveřejnění na webu města Hranic, na stránkách ÚP v Přerově – pobočka Hranice, na stránkách jednotlivých poskytovatelů
- Pravidelná prezentace služeb a aktivit jednotlivých zařízení formou dní otevřených dveří.

Časový harmonogram plnění opatření:

Trvale

Zodpovědný realizátor opatření:	Poskytovatelé sociálních služeb ve spolupráci s Městem Hranice
Spolupracující subjekty:	Místní televizní zpravodajství, Hranický deník
Předpokládané finanční náklady:	5 000 Kč
Zdroje financí	Rozpočet Města Hranice
Rizika a ohrožení naplnění opatření:	Zkreslování informací – informační šum
Efektivita	Dostatečná informovanost, rychlejší a efektivnější jednání v situaci potřeby sociálních služeb
Lidské zdroje:	Poskytovatelé sociálních služeb
Existence služby:	Existující služba rozšiřující se o nové aktivity

CÍL 3

Postupně odstraňovat bariéry

Zdůvodnění cíle:

Bariéry představují závažný, aktuální problém pro občany s kombinovaným a tělesným postižením, i pro seniory. Veškerá opatření vedoucí k jejich odstranění a snadnějšímu překonání významně ovlivňují svobodný pohyb handicapovaných a jejich integraci.

Opatření pro naplnění cíle:

Opatření 3.1 Všeobecná podpora překonání bariér

Opatření 3.1

Všeobecná podpora překonání bariér

Charakteristika opatření:

Bezbariérová hromadná doprava

Postupné odstraňování architektonických a technických bariér ve městě, dostupnost úřadů a všech veřejných budov a zařízení, bezbariérové školy.

Bezbariérové řešení veřejných prostranství (chodníky, přechody atd.)

Lavičky na veřejných prostranstvích

<p>Očekávaný dopad opatření:</p> <p>Vyšší stupeň integrace pohybově omezených osob, dětí i dospělých do dění města a užší kooperace handicapovaných se „zdravou“ populací.</p> <p>Vyšší samostatnost.</p> <p>Lepší přístup do veřejných budov, možnost osobního jednání bez osobní asistence</p> <p>Rozšíření možností pro seberealizaci a rozvoj zájmů pohybově omezených občanů</p> <p>Uspokojení požadavků po bezbariérovém přístupu</p>
<p>Aktivity vedoucí k naplnění opatření:</p> <ul style="list-style-type: none"> ➤ Jednání Města Hranice s provozovateli hromadné dopravy o nízkopodlažních autobusech ➤ Analýza stávajících bariér a vyhledávání možných zdrojů financování na jejich odstraňování ➤ Systémové řešení bezbariérových přístupů. ➤ Důsledná kontrola dodržování stavebních zákonů a příslušných vyhlášek
<p>Časový harmonogram plnění opatření:</p> <p>Trvale</p>
<p>Zodpovědný realizátor opatření:</p> <p>Město Hranice</p>
<p>Spolupracující subjekty:</p> <p>Senioři a tělesně postižení občané, zpracovatelé projektových dokumentací, ostatní investoři, stavební úřad</p>
<p>Počet klientů:</p> <p>Minimálně všichni zdravotně postižení občané a senioři, rodiče s kočárky</p>
<p>Předpokládané finanční náklady:</p> <p>Nelze předem určit</p>
<p>Zdroje financí</p> <p>Vícezdrojové financování</p>
<p>Rizika a ohrožení naplnění opatření:</p> <p>Nedostatek finančních prostředků</p>
<p>Efektivita</p> <p>Bezbariérové životní prostředí</p>
<p>Existence služby:</p> <p>Existující služba – cíl je založen na podpoře a rozšíření stávajících aktivit.</p>

9. ZÁSOBNÍK PROJEKTŮ

Název cíle: Zajištění poradenství pro osoby se zdravotním postižením
Opatření: Vznik poradny pro občany se zdravotním postižením
Charakteristika opatření: Poradna pro občany se zdravotním postižením napomáhá ke zvýšení informovanosti, poskytuje více možností k aktivnímu životu se zdravotním handicapem. Poskytování informací osobně, telefonicky a na internetových stránkách.
Očekávaný dopad opatření: Pomoc handicapovaným občanům
Aktivita vedoucí k naplnění opatření: Zřízení pracoviště umožňujícího provozovat poradnu pro zdravotně postižené
Zodpovědný realizátor opatření: Není dosud znám

10. KONTAKTY

ALFA Handicap

Spolupracuje s Městským úřadem Hranice, poskytuje poradenství v oblasti vyřizování žádosti ZTP, ZTP/P a jiné, pořádání kulturních akcí (zájezdy, rekondiční pobyty, setkání zdravotně postižených, rehabilitační plavání, masáže atd.)

Adresa: Na Náspech 57, Hranice (v Klubu seniorů)

Pečovatelská služba Domova důchodců Hranice

Zajišťuje seniorům a osobám se zdravotním postižením nákupy a jejich donášku, velký a malý úklid bytu, praní a žehlení prádla, pomoc při osobní hygieně, pomoc při přípravě a podání jídla, roznášku o rozvoz obědů (i dietní stravy), doprovod k lékaři, jednoduché ošetřovatelské úkony (podání léků) apod., zajišťuje i koupání ve středisku osobní hygieny v Domě s pečovatelskou službou.

Adresa: Tovačovského 2000, Hranice

Telefon: 581/602 230

(Po – Pa: 7:00 – 15:00)

Dětské centrum Hranice

Zabývá se výchovou a vzděláváním dětí se zdravotním postižením nebo specifickými potřebami (mentální postižení, tělesné postižení, kombinované vady, specifické poruchy). Subjekty Dětského centra jsou Speciální mateřská škola, Speciální škola (zvláštní škola, pomocná škola, přípravný stupeň pomocné školy), Školní družina, Mateřská škola. Součástí výchovně – vzdělávacích aktivit je výuka logopedie, práce v keramické dílně, práce v počítačové třídě, terapie jízdou na koni, rehabilitační aktivity v sauně, pravidelné návštěvy bazénu.

Adresa: Struhlovsko 1424, Hranice

Telefon: 581/604 317

Domov důchodců Hranice

Poskytuje možnost přechodného pobytu (maximálně na dobu 3 měsíců), který je využíván převážně v případě, kdy pečující osoba z nějakých důvodů nemůže potřebnou péči občanu v jeho domácnosti poskytnout nebo když se jeho stav změní např. v případě úrazu tak, že vyžaduje péči druhé osoby.

Adresa: Jungmannova 1805, Hranice

Telefon: 581/650 201

Dům s pečovatelskou službou Hranice

Disponuje 31 nájemními byty zvláštního určení, možnost využití služeb pečovatelské služby. Služba je primárně určena seniorům.

Adresa: Tovačovského 2000, Hranice

Telefon: 581/602 230

(Po – Pa: 7:00 – 15:00)

Dům s pečovatelskou službou Hustopeče nad Bečvou

Disponuje 21 bytovými jednotkami, možnost využití pečovatelské služby (donáška obědů, úklid, praní, žehlení, donáška nákupu apod.) Služba je určena seniorům.

Adresa: J. V. Choráze 309, Hustopeče n./B.

Telefon: 581/626 111

(Po – Pa: 7:30 – 12:00)

Dům s pečovatelskou službou Rouské

Disponuje 5 bytovými jednotkami. Služba je určena seniorům.

Adresa: Rouské 18

Telefon: 724/182 823

Dům s pečovatelskou službou Zámrsky

Disponuje 5 bytovými jednotkami. Služba je určena seniorům.

Adresa: Zámrsky 23

Telefon: 581/623 536

Dům dětí a mládeže Hranice

Organizuje volný čas dětem, mládeži, ale i dospělým zájemcům širokou nabídkou pravidelné zájmové činnosti formou kroužků, příležitostnou činností formou jednorázových akcí, prázdninovou činností o zimních i letních prázdninách formou táborů, pořádáním soutěží a umožněním spontánních činností.

Adresa: Galašova 1746, Hranice

Telefon: 581/601 700

ELIM Hranice – Nocležna pro muže

Určeno lidem, kteří se svým způsobem života sociálně vyloučili a v současnosti nemají jinou potřebu než nocleh a jídlo nebo jsou v krátkodobé sociální krizi. Klientům je poskytnut nocleh, osobní hygiena a večeře se snídaní.

Adresa: Vrchlického 1466, Hranice

Telefon: 581/601 138

(Po – Ne: 19:00 – 8:00)

ELIM Hranice – Sociálně právní poradna

Zajišťuje sociálně právní poradenství, praktickou pomoc při hledání zaměstnání, zprostředkování informací klientům, sociální asistenci, zprostředkování kontaktu s institucemi, doporučení klienta do jiných zařízení apod.

Adresa: Vrchlického 1466, Hranice

Telefon: 581/601 138

(Po, St: 8:00 – 11:00; 13:00 – 17:00)

(Ut, Čt: 8:00 – 11:00)

Charita Hranice

Adresa: Purgešova 1399, Hranice

Charitní ošetrovatelská služba

Zajišťuje komplexní zdravotní a sociální péči seniorům a osobám se zdravotním postižením v domácnostech.

Telefon: 581/601 932

(Po – Ne: 7:00 – 14:00; 16:00 – 21:00)

Charitní pečovatelská služba

Zajišťuje běžné úkony osobní potřeby, donášku oběda včetně přípravy a podání, nákupy, pochůzky, doprovody k lékařům, domácí úklid malý a velký, praní a žehlení drobného prádla a další úkony poskytované seniorům a osobám se zdravotním postižením.

Telefon: 581/601 932

(Po – Pa: 7:00 – 14:00; 16:00 – 21:00)

Osobní asistenční služba

Zajišťuje pomoc v oblasti osobní péče, používání veřejných míst, péče o domácnost, kontaktu s rodinou a širším společenstvím, podporu při aktivním životě uživatele. Služba je určena seniorům a osobám se zdravotním postižením.

Telefon: 777/279 913

(Po – Pa: 7:00 – 15:00)

Denní centrum ARCHA

Zajišťuje osobám se zdravotním postižením aktivizaci při získávání soběstačnosti, zlepšení hrubé a jemné motoriky, vzdělávání, podporu při získávání samostatnosti s cílem připravit uživatele vhodnou formou na postupné odpoutávání od rodiny a na vlastní život.

Telefon: 774/279 917

(Po – Pa: 7:30 – 16:00)

Charitní šatník

Slouží sociálně slabým rodinám, bezdomovcům a zraněným, kteří jsou dopraveni do nemocnice a chybí jim ošacení a boty.

Telefon: 777/279 913

(1 den v týdnu, první úterý v měsíci 8:00 – 12:00, první úterý v měsíci ještě 14:00 – 17:00)

Klub seniorů Hranice

Provozování počítačových kurzů, kurzů angličtiny, zdravotní cvičení, plavání, masáže, přednášky a besedy, poznávací zájezdy apod.

Adresa: Na Náspech 57, Hranice

Telefon: 581/602 823

Klub seniorů Rouské – Všechnovice

Organizace kulturních akcí, výletů do přírody, divadel apod.

Klub zdraví Hranice

Organizace přednášek, seminářů, kurzů a dalších o zdraví, zdravotní prevenci, organizace Kurzu odvykání kouření, Kurzu snižování nadváhy atd.

Adresa: Občanské sdružení Život a Zdraví, pobočka Hranice, Třída Čs. Armády 192, Hranice

Telefon: 775/052 767

Kontaktní centrum KAPPA Hranice

Kontakt a poradenství pro uživatele nealkoholových drog, jejich blízké a širokou veřejnost.

Adresa: Skalní 1059, Hranice

Telefon: 581/607 022

(Po –Čt: 14:00 – 19:00)

(Pa: 12:00 – 16:00)

Mateřské centrum Dráček

Sdružuje převážně rodiče na mateřské dovolené. Svou činností pomáhá rodičům a jejich dětem předcházet sociální izolovanosti a tím udržovat zdravou rodinu a předcházet některým patologickým jevům (rozvodovost, závislost na alkoholu, poruchy chování u dětí aj.) MC má pomoci převážně matkám překonat sociální a profesní izolaci ve společnosti, nabízí jim prostor pro vytváření nových sociálních kontaktů i možnost seberealizace.

Adresa: Purgešova 1399, Hranice

Telefon: 581/608 105

Odbor sociálních věcí a zdravotnictví Městského úřadu Hranice

Zabývá se problematikou starých a zdravotně postižených občanů, osob společensky nepřízpůsobivých, národnostních menšin, sociální prevence a sociálně právní ochrany dětí.

Adresa: Purgešova 1399, Hranice

Telefon: 581/828 420

Sdružení pro pomoc postiženým dětem

Občanské sdružení, které vzniklo v roce 1993 z přirozeného zájmu rodičů dětí se zdravotním postižením vybudovat v Hranicích zařízení pro děti se zdravotním postižením (mentální, tělesné, kombinované vady). Mezi hlavní cíle sdružení patří pomáhat dětem se zdravotním postižením nebo specifickými potřebami a jejich rodinám v regionu Hranice. Dále také vyhledávat, získávat a podporovat iniciativy zabezpečující zlepšování životních podmínek dětí se zdravotním postižením.

Adresa: Struhlovsko 1424, Hranice

Telefon: 605/735 304

Svaz diabetiků

Provozování přednášek, besed s odbornými lékaři, plavání, rekondiční pobyty apod. Činnost nejen pro diabetiky, ale i pro rodinné příslušníky a další zájemce.

Adresa: Tovačovského 2000, Hranice

Telefon: 728/565 386

Ústav sociální péče pro mládež a dospělé Skalička

Poskytuje celoroční péči o osoby s mentálním a tělesným postižením, možnost přechodných pobytů pro tyto osoby v zařízení a plnění nařízení ústavní výchovy u osob do 18 let věku. Spolu s tím nabízí ubytovací a stravovací služby a služby s tím související (úklid, praní, péče o lůžko, mytí nádobí apod.)

Adresa: Skalička 1

Telefon: 581 670 200

Úřad práce v Přerově – detašované pracoviště Hranice

Nabízí pomoc pro nezaměstnané, absolventy škol, rekvalifikační kurzy.

Adresa: Purgešova 1399, Hranice

Telefon: 581/603 566

**Mateřské centrum Dráček – kontaktní místo dobrovolnického centra
CpKP střední Morava**

Purgešova 1399

Hranice

Tel. 581 608 105

Po - Pá 9,00-12,00

Po a St 15,00-18,00

Střednědobý plán rozvoje sociálních služeb města Hranic na období let 2007 - 2010

**© Centrum pro komunitní práci
Přerov, 2007**

Vydáno ve spolupráci s Městem Hranice.

CpKP střední Morava, kancelář Přerov

Horní náměstí 9, 750 02 Přerov

Napsal: kolektiv autorů

Redakční úprava: Mgr. Pavla Šiková

Tisk: Euro – Print, s. r. o., 9. května 879/40, Přerov

Náklad: 100 ks

ISBN: 978-80-86902-48-7