

NÁVRH INTERIÉRU FOYER STARÉ RADNICE Č. P. 71, MASARYKOVO NÁM., HRANICE



Koncept 01

Zadání

1. Celková estetická úprava prostoru
2. Návrh osvětlení, které by nenarušilo historický ráz budovy
3. Návrh odvlhčení chodby
4. Umístění informačních panelů s popisem historie budovy
5. Odstranění lavice
6. Výmalba prostoru
7. Vyřešení výklenku s torzem sochy a podesty u schodiště s kopií sochy
8. Informační systém
9. Zvážení umístění busty T. G. Masaryka

NÁVRH INTERIÉRU FOYER STARÉ RADNICE Č. P. 71, HRANICE

Celková estetická úprava prostoru

Nová podlaha ve všech prostorách foyer při zachování stávající nivelety (sklony)

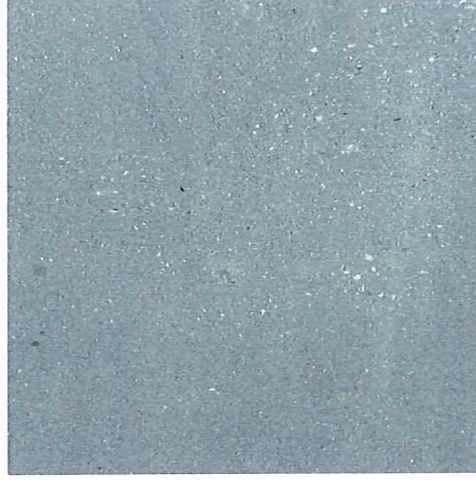
- Stávající žulová mozaika v podloubí se nemění.
- Výměna kubánského mramoru za historicky odůvodnitelný materiál – přírodní kámen, např. pískovec, odstranění soklů z mramoru.
- Výměna keramické dlažby v zadní části chodby – sjednocení podlah.
- Náhrada koberce na rampě za protiskluzný kamenný povrch.



Celková estetická úprava prostoru

Nová podlaha ve všech prostorách foyer

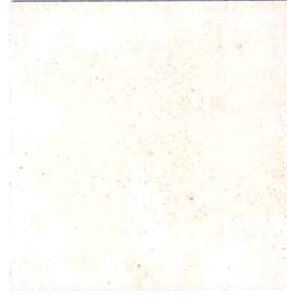
- Těšínský pískovec broušený (40x40 – 100x80, tl. 3 cm)
- Český pískovec broušený (30x30 - 50x50, tl. 4 cm)
- Náhrada koberce na rampě za protiskluzný kamenný povrch – lze řešit drážkováním, pemrlováním, apod.
(Pro rampy: součinitel smykového tření $\mu \geq 0,5 + tg \alpha$),
alter. např. dlažba RAKO Stones



DAK53649
PE15 O 80 l m²
malí montáž R10 / ➔ A
lapasol / lapasol R9



DAK53647
PE15 O 80 l m²
malí montáž R10 / ➔ A
lapasol / lapasol R9



DAK53648
PE15 O 80 l m²
lapasol / lapasol R9



DAK53646
PE15 O 80 l m²
malí montáž R10 / ➔ A
lapasol / lapasol R9

NÁVRH INTERIÉRU FOYER STARÉ RADNICE Č. P. 71, HRANICE

Celková estetická úprava prostoru

Stávající stěny

- Mechanicky i vlhkem poškozená omítka bude opravena, navrhuje se současně sanace vlhkého zdiva. Na levé straně chodby se doporučuje ověřit sondou přízdívku nosného zdiva s ventilačními otvory a poté ji odstranit a řešit sanaci kombinací metody injektáže a sanační omítky.
- Alternativně je možné sanaci doplnit o systém odvětrávaných podlah, min. podél stěn (přívod a odtah vzduchu).



Klenby

- Stávající klenby se nemění. Bude odstraněno stropní osvětlení a opravena omítka.



Stávající výplně otvorů

- Zvážit výměnu ocelových výplní za nové.
- Nová dvířka rozvaděčů – dřevěný masiv, barva bílá.



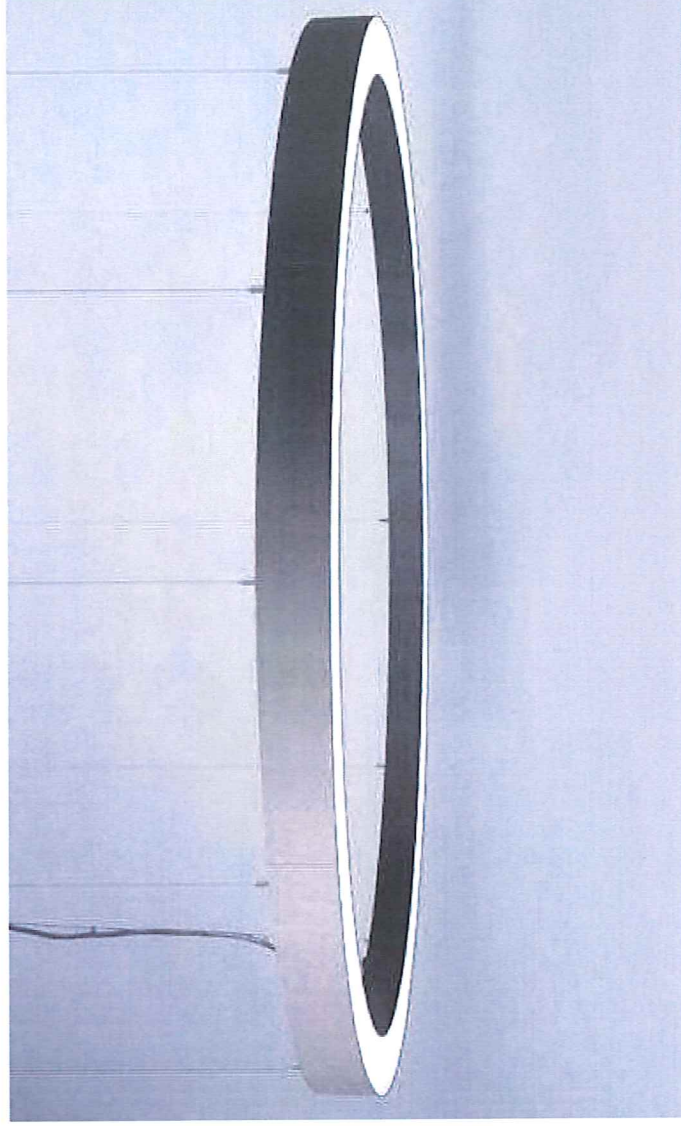
NÁVRH INTERIÉRU FOYER STARÉ RADNICE Č. P. 71, HRANICE

Návrh osvětlení

Nové osvětlení ve všech prostorách foyer

- Návrh osvětlení podloubí – bude proveden dle případného požadavku investora.
- Stávající vnitřní osvětlení bude demontováno.
- Nové osvětlení vstupní místnosti – závěsné kruhové prstencové svítidlo **1** d 2,0 m s LED světelnými zdroji (regulovatelná intenzita). Těleso kovové v barvě bílé, alter. jiná barevnost, difuzor z opakního skla bílého. Zavěšeno na ocelových lankách.

1

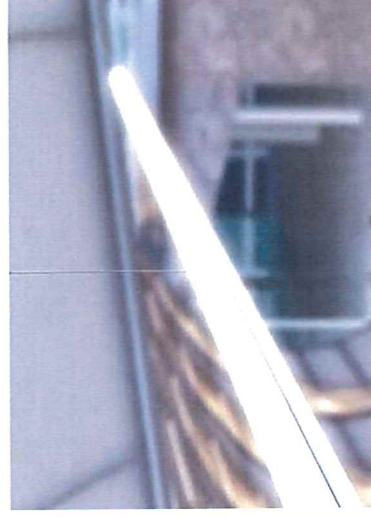


Návrh osvětlení

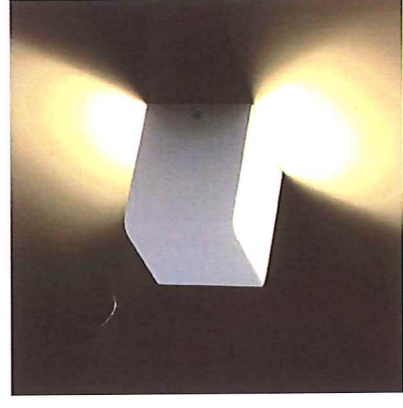
Nové osvětlení ve všech prostorách foyer

- Nové osvětlení chodby – liniová závěsná svítidla **2** (na ocelových lankách) – ve 2 řadách v ose hlavních tras uživatelů budovy (směr schodiště a výtah). Těleso kovové v barvě bílé, alter. jiná barevnost, difuzor kruhového průřezu z opakního skla bílého. Osvětlení bude doplněno nástěnnými svítidly Up/Down **3** (barva bílá), které budou přisvětlovat valenou klenbu a stěny.

2



3



Návrh osvětlení

Nové osvětlení ve všech prostorách foyer

- Nouzové osvětlení bude nahrazeno svítidlem **4** s designem sladěným dle ostatních zdrojů.



- Samostatně bude osvětleno umělecké dílo, bude-li instalováno v nise vpravo od schodiště. Alternativně bude osvětlena bezpečnostní vitrína pro artefakt vyšší hodnoty na soklu vlevo od schodiště.

Ostatní prvky interiéru

Informační systém

- Navrhuje se náhrada stávajících tištěných panelů za moderní multimediální systém s LCD full HD panelem 55", který bude informovat návštěvníky budovy dynamickou formou (alter. možnost ovládání). Systém bude poskytovat aktuální informace flexibilně dle probíhajících akcí a bude ovládán přes datový přenos.
- Informační systém v budově (označení prostor, apod.) bude sjednocen.

Odstranění lavice

- Dle požadavku investora bude lavice demontována a v prostorách nebude umístěn žádný mobiliář.

Výmalba prostoru

- Po provedených stavebních úpravách bude realizována nová malba všech prostor vápenným nebo silikátovým nátěrem (z důvodu difuze vodních par ze stěn) v odstínu bílé lomené barvy.



NÁVRH INTERIÉRU FOYER STARÉ RADNICE Č. P. 71, HRANICE

Ostatní prvky interiéru

Vyřešení výklenku s torzem sochy a podesty u schodiště s kopií sochy

- Výklenek s torzem sochy se navrhuje buď ponechat volný, nebo je možné torzo nahradit jinou skulpturou vhodnějšího měřítka (z muzea nebo lapidária), která bude umístěna přímo na podlaze či na novém soklu dle vybraného díla.
- Výklenek u schodiště se navrhuje k využití pro informační systém, alter. prosklenou vitrínu.



NÁVRH INTERIÉRU FOYER STARÉ RADNICE Č. P. 71, HRANICE

Ostatní prvky interiéru


Zvážení umístění busty T. G. Masaryka

- Stávající busta se navrhuje k přemístění ze vstupní místnosti pod podloubí – v rohu mezi hlavním vstupem a kamenným portálem. Bude umístěna buď na stávajícím kamenném podstavci (bez lavičky) nebo na konzole kotvené do zdiva. Pamětní nápis bude nahrazen rozměrově přijatelnou tabulkou na zdi v nové pozici busty.

ZÁPIS Z JEDNÁNÍ NÁVRH INTERIÉRU FOYER STARÉ RADNICE Č. P. 71, MASARYKOVO NÁM., HRANICE

Účel jednání: Projednání konceptu 01 s orgánem památkové péče a NPÚ Olomouc
Datum: 09.12.2019
Místo: Prostory v 1. NP staré radnice č. p. 71, Masarykovo nám., Hranice

Účastníci:

Jméno, příjmení	Organizace / firma	Podpis
Bc. Barbora Kaštovská	Městský úřad Hranice, Odbor školství, kultury a tělovýchovy	
Mgr. Michaela Harvánková	Národní památkový ústav, Územní odborné pracoviště v Olomouci	
Ing. arch. Pavel Pazdziora	RUSTICUS, s. r. o.	

Program jednání

Účelem jednání bylo projednání konceptu 01, který byl představen vedení Města Hranice, se zástupkyněmi památkové péče. Jednání se uskutečnilo na místě, které je předmětem návrhu interiéru ve stupni architektonická studie.

Závěr jednání

1. Celková estetická úprava prostoru

- 1.1. Nová podlaha: Je navržena nová podlaha ve všech prostorách foyer při zachování stávající nivelety (sklony). Stávající žulová mozaika v podloubí se nemění. Bude provedena výměna kubánského mramoru za historicky odůvodnitelný materiál – přírodní kámen, např. pískovec, odstranění soklů z mramoru. Bude provedena také výměna keramické dlažby v zadní části chodby - sjednocení podlah a náhrada koberce na rampě za protiskluzný kamenný povrch.

Zástupkyně památkové péče souhlasí za těchto podmínek:

- Před vypracováním dalšího stupně projektové dokumentace bude proveden stavebně historický průzkum (SHP), přičemž není nutné, aby se jednalo o SHP v pravém slova smyslu, ale spíše o stavebně historickou rešerši, která poskytne co nejvíce informací o stavebních úpravách daného prostoru, kterým současné foyer v minulosti prošlo, tj. objasní stáří konstrukcí, které jsou navrženy k odstranění a skladbu podlahových vrstev (případně budou také nalezeny doklady o původní podlaze (materiál, barva) jednotlivých prostor. Dle „utopených“ pískovcových nákolníků je zřejmé, že v minulosti došlo k výraznému zvednutí výšek podlah, rešerše by tedy měla objasnit rovněž i tyto úpravy, tj. za jakým účelem k navýšení došlo apod. Není vyloučeno, že zvednutí podlah souvisí také se zvýšenou vlhkostí ve zdech, se kterou se prostor potýká – proto by tato možnost měla být zohledněna rovněž v průzkumu vlhkosti.
- Podlahy budou z historicky původních / odůvodnitelných materiálů, např. přírodního kamene, ideálně zvoleny na základě výsledků stavebně historické rešerše a na základě provedených sond.

- 1.2. Stávající stěny: Mechanicky i vlhkem poškozená omítka bude opravena, navrhuje se současně sanace vlhkého zdiva formou odvětrané podlahy. Na levé straně chodby se doporučuje ověřit sondou přizdívku nosného zdiva s ventilačními otvory a poté ji odstranit. Sanace bude doplněna o systém odvětraných podlah, např. typu Iglú, min. podél stěn (přívod a odtah vzduchu).

Zástupkyně památkové péče se vyslovují takto:

KOLÁŘ

- Souhlasí se systémem odvětraných podlah, který však bude navržen v souladu s výsledky stavebně historické rešerše a na základě standardního průzkumu vlhkosti zdiva objektu (popř. i zasolení), který určí příčiny zavlhání, a na jehož základě bude vypracován optimální návrh sanačních opatření. V rámci průzkumu vlhkostních poměrů stavby by měla být jasně identifikována míra zavlhčení, eventuálně zasolení zdiva, hlavní příčiny ovlivňující vlhkostní režim objektu, mělo by být objasněno, jak byla stavba v minulosti proti vlhkosti chráněna, jak se případně změnily podmínky působení vlhkosti, například proč dřívější ochranná opatření nefungují, jaká další opatření k ochraně před vlhkostí byla na jednotlivých částech památky do současnosti realizována atp. (pozn. blíže o náležitostech takového průzkumu viz například Pavel Fára, Sanace vlhkého zdiva. Společnost pro technologie ochrany památek, Praha 2003, str. 15 až 26). Na základě takového průzkumu by pak měla být navržena koncepce sanace zavlhčeného, eventuálně i zasoleného zdiva, pokud možno ve více variantních řešeních. Tato koncepce by měla v plné míře zohlednit skutečnost, že se v daném případě jedná o památkově chráněnou historickou stavbu, tedy měla by být přiměřená navrhovanému využití a stavebně-technickému stavu objektu, ale zejména jeho charakteru a památkovým hodnotám. Sanační práce by pak měly v první řadě vést k eliminaci či zmírnění příčin zavlhčení zdiva a měly by přihlížet k hodnotám stavby odpovídajícímu řešení jejich důsledků. Za zmínku v této souvislosti stojí třeba skutečnost, že sanační práce budou výrazně omezeny zmiňovaným charakterem a hodnotami jednotlivých konstrukcí předmětné stavby.
 - Preferují odvětrání podél stěn s tím, že nasávací a odtahové otvory mimo budovu budou řešeny např. samostatnými komínky v úrovni terénu.
 - Souhlasí s možností odstranit přizdívku v zadních dvou místnostech, a to po provedení sondy přes přizdívku v rámci stavebně historické rešerše, kterou se ověří skutečný stav historického zdiva.
 - Oprava omítek bude z vápenné malty, malby budou difúzně otevřené, např. vápenné, barva bílá.
- 1.3. Klenby: Stávající klenby se nemění. Bude odstraněno stropní osvětlení a opravena omítka.

Zástupkyně památkové péče se vyslovují takto:

- Souhlasí s návrhem, materiály viz výše.
- 1.4. Stávající výplně otvorů: Zvážit výměnu ocelových výplní za nové. Budou navržena nová dvířka rozvaděčů a hydrantu – dřevěný masiv, barva bílá.

Zástupkyně památkové péče se vyslovují takto:

- Výplně otvorů není nutno měnit ani rušit.
- Se dřevěnými dvířky rozvaděčů a hydrantu v bílé barvě souhlasí, konkrétní podoba bude předložena v navazujícím stupni PD. (pozn. event. je možné tato dvířka provést v umělecko-řemeslně v plechu, např. v mosazi (vizte přiložené foto v příloze)).

2. Nové osvětlení ve všech prostorách foyer

- 2.1. Stávající vnitřní osvětlení bude demontováno.
- 2.2. Nové osvětlení vstupní místnosti: Závěsné kruhové prstencové svítidlo d 2,0 m s LED světelnými zdroji (regulovatelná intenzita). Těleso kovové v barvě bílé, alter. jiná barevnost, difuzor z opakního skla bílého. Zavěšeno na ocelových lankách. Intenzita dle ČSN.
- 2.3. Nové osvětlení ve všech prostorách foyer: Nové osvětlení chodby – liniová závěsná svítidla (na ocelových lankách) – ve 2 řadách v ose hlavních tras uživatelů budovy (směr schodiště a výtah). Těleso kovové v barvě bílé, alter. jiná barevnost, difuzor kruhového průřezu z opakního skla bílého. Osvětlení bude doplněno nástěnnými svítidly Up/Down (barva bílá), která budou přisvětlovat valenou klenbu a stěny. Intenzita dle ČSN.
- 2.4. Nouzové osvětlení bude nahrazeno svítidly s designem sladěným dle ostatních zdrojů. Jedná se o subtilní skleněnou destičku se svítícím piktogramem.

Zástupkyně památkové péče souhlasí, detailní řešení bude upřesněno v dalším stupni PD.
Vedení NN musí být přednostně realizováno ve stávajících trasách. V místech budování zcela nových tras rozvodů či v místech zásahů do autentických historických stavebních konstrukcí památky musí být proveden sondážní průzkum ve stávajících historických omítkách, ev. ve zdivu, k vyloučení možnosti poškození cenných historických stavebních, uměleckořemeslných či uměleckých konstrukcí.

3. Ostatní prvky interiéru

- 3.1. Informační systém: Navrhuje se náhrada stávajících tištěných panelů za moderní multimediální systém s LCD full HD panelem 55", který bude informovat návštěvníky budovy dynamickou formou (alter. možnost ovládání). Systém bude poskytovat aktuální informace flexibilně dle probíhajících akcí a bude ovládán přes datový přenos. Bude umístěn na stávajícím obloukovém podstavci vlevo od schodiště. Podoba informační tabule bude alespoň typově upřesněna v PD.
- 3.2. Informační systém v budově (označení prostor, apod.) bude sjednocen.
- 3.3. Odstranění lavice: Dle požadavku investora bude lavice demontována a v prostorách nebude umístěn žádný mobiliář.
- 3.4. Vyřešení výklenku s torzem sochy a podesty u schodiště s kopií sochy: Výklenek s torzem sochy se navrhuje buď ponechat volný, nebo je možné torzo nahradit jinou skulpturou vhodnějšího měřítká (z muzea nebo lapidária), která bude umístěna přímo na podlaze či na novém soklu dle vybraného díla. Na jednání s vedením města byl předběžně zvolen kamenný znak města, který je nyní umístěn v synagoze. Výklenek u schodiště se navrhuje k využití pro informační systém.

Zástupkyně památkové péče souhlasí s tím, že:

- V rámci stavebně historické rešerše (konkrétně v původní dokumentaci vestavby hygienických zařízení) se ověří, jestli stávající obloukový podstavec vlevo od schodiště s výklenkem je původní prvek stavby či nikoliv. Podle výsledku bude případně provedena stavební úprava, např. vybourání novotvaru.
- Instalace kamenného znaku města postaveného na podlaze je akceptovatelná.
- Detailní řešení bude upřesněno v dalším stupni PD.

4. Zvážení umístění busty T. G. Masaryka

- 4.1. Stávající busta se navrhuje k přemístění ze vstupní místnosti do JZ rohu podloubí před hlavním vstupem do budovy – v rohu mezi hlavním vstupem a kamenným portálem. Orientace busty bude diagonálně tak, aby byla viditelná z obou kleneb podloubí od náměstí. Bude umístěna na stávajícím kamenném podstavci bez kamenné lavice. Pamětní nápis

bude nahrazen rozměrově přijatelnou tabulkou na zdi nebo kamenném podstavci v nové pozici busty.

Zástupkyně památkové péče souhlasí s navrhovaným řešením:

- Stávající umístění ve vstupní klenuté místnosti je s ohledem na dostatečně velký prostor vhodnější, neboť zde socha lépe vynikne. Její přemístění do stísněného prostoru vedle portálu není podle našeho názoru nejšťastnější.
- Bude-li busta přemístěna, nebude kotvena do zdiva.

Zapsal, dne 12.12.2019, Ing. arch. Pavel Pazdziora