

# ÚZEMNÍ PLÁN HRANIC



## ZMĚNA č. 4

**VYHODNOCENÍ VLIVŮ ZMĚNY č. 4 ÚZEMNÍHO PLÁNU HRANIC**

**NA ŽIVOTNÍ PROSTŘEDÍ PRO ÚČELY POSUZOVÁNÍ VLIVŮ  
KONCEPCÍ NA ŽIVOTNÍ PROSTŘEDÍ DLE PŘÍLOHY č. 1 ZÁKONA Č.  
183/2006 Sb., v platném znění**

**ČÁST A**

**Pořizovatel:** Městský úřad Hranice  
Pernštejnské náměstí 1, 753 37 Hranice

**Projektant:** Urbanistické středisko Ostrava, s.r.o.  
Ing. arch. Petr Gajdušek  
Spartakovců 6014/3, 708 00 Ostrava - Poruba  
IČ: 00562963 DIČ: CZ 00562963  
tel.: +420 596 939 531, 734 203 821  
E - mail : p.gajdusek@uso.cz

**Zpracovatel posouzení:**

Ing. Jarmila Paciorková  
autorizace č. j. 5251/3988/OEP/92  
prodloužení č. j. 14816/ENV/16 z 30. 3. 2016  
U Statku 301/1, 736 01 Havířov  
IČ: 480 09 032  
tel. : 596 818 570, 602 749 482  
E – mail : eproj@volny.cz

**Hranice, listopad 2019**

<b>Obsah:</b>	<b>Strana:</b>
<b>1. Stručné shrnutí obsahu a hlavních cílů politiky územního rozvoje nebo územně plánovací dokumentace, vztah k jiným koncepcím</b>	<b>5</b>
<b>2. Zhodnocení vztahu politiky územního rozvoje k cílům ochrany životního prostředí přijatým na mezistátní nebo komunitární úrovni</b>	<b>5</b>
2.1 Zhodnocení vztahu územně plánovací dokumentace k cílům ochrany životního prostředí přijatým na vnitrostátní úrovni	6
2.2 Cíl Změny č. 4 Územního plánu Hranic	6
<b>3. Údaje o současném stavu životního prostředí v řešeném území a jeho předpokládaném vývoji, pokud by nebyla uplatněna územně plánovací dokumentace</b>	<b>6</b>
3.1 Současný stav životního prostředí v řešeném území	7
3.2 Předpokládaný vývoj, pokud by nebyla uplatněna změna územně plánovací dokumentace	14
<b>4. Charakteristiky životního prostředí, které by mohly být uplatněním územně plánovací dokumentace významně ovlivněny</b>	<b>15</b>
4.1 Zábor ZPF	15
4.2 Zábor půdy určené k plnění funkce lesa	16
4.3 Kvalita ovzduší	16
4.4 Hluková zátěž	17
4.5 Hmotný majetek a kulturní památky	17
4.6 Voda povrchová a podzemní	17
4.7 Zabezpečení vody	18
4.8 Odpadní vody	18
4.9 Flora, fauna, ekosystémy	18
<b>5. Současné problémy a jevy životního prostředí, které by mohly být uplatněním územně plánovací dokumentace významně ovlivněny, zejména s ohledem na zvláště chráněná území a ptací oblasti</b>	<b>18</b>
<b>6. Zhodnocení stávajících a předpokládaných vlivů navrhovaných variant územně plánovací dokumentace, včetně vlivů sekundárních, synergických, kumulativních, krátkodobých, střednědobých a dlouhodobých, trvalých a přechodných, kladných a záporných</b>	<b>19</b>
<b>7. Porovnání zjištěných nebo předpokládaných kladných a záporných vlivů podle jednotlivých variant řešení a jejich zhodnocení</b>	<b>25</b>
<b>8. Popis navrhovaných opatření pro předcházení, snížení nebo kompenzaci všech zjištěných nebo předpokládaných závažných záporných vlivů na životní prostředí</b>	<b>26</b>
8.1 Vlivy na půdu	26
8.2 Dopravní zátěž území	26
8.3 Hluková a imisní zátěž	26
8.4 Zvýšení produkce odpadů a odpadních vod, zvýšení rizika havárií	26
8.5 Změny odtokových poměrů	27
8.6 Vliv na krajinný ráz	27
8.7 Vlivy na veřejné zdraví	27

- |   |    |
|---|----|
| <b>9. Zhodnocení způsobu zpracování vnitrostátních cílů ochrany životního prostředí do územně plánovací dokumentace a jejich zohlednění při výběru variant řešení</b> | 28 |
| <b>10. Návrh ukazatelů pro sledování vlivu územně plánovací dokumentace na životní prostředí.</b>   | 28 |
| <b>11. Návrh požadavků na rozhodování ve vymezených plochách a koridorech z hlediska minimalizace negativních vlivů na životní prostředí</b>                          | 2  |
| <b>12. Netechnické shrnutí výše uvedených údajů</b>   | 29 |

## ÚVOD

Nedílnou součástí Změny č. 4 Územního plánu Hranice je vyhodnocení vlivů na životní prostředí zpracované, na základě ustanovení § 19 odst. 2 zákona č. 183/2006 Sb., o územním plánování a stavebním řádu (stavební zákon), v rozsahu přílohy stavebního zákona.

Zpracovatelem vyhodnocení vlivů na životní prostředí je autorizovaná osoba ve smyslu zák. č. 100/2001 Sb., Ing. Jarmila Paciorková, autorizace č. j. 5251/3988/OEP/92, prodloužení č. j. 14816/ENV/16 z 30. 3. 2016.

Vyhodnocení vlivů na životní prostředí postihuje vlivy navrhované Změny č. 4 Územního plánu Hranice na složky životního prostředí a na veřejné zdraví. Součástí vyhodnocení je návrh opatření k eliminaci, minimalizaci a kompenzaci negativních vlivů na životní prostředí a veřejné zdraví.

Vyhodnocení vlivů na životní prostředí bude zpracováno zejména s ohledem na:

- posouzení vlivu koncepce na krajinný ráz, na významné krajinné prvky, ovlivnění hydrologických poměrů
- stávající a budoucí zátěž zájmového území hlukem a imisemi
- vyhodnocení záboru ZPF a nárůstu dopravy
- vypracována je kapitola *Závěry a doporučení včetně návrhu stanoviska dotčeného orgánu ke koncepci s uvedením výroku, zda lze z hlediska negativních vlivů na životní prostředí s jednotlivou plochou a s územním plánem jako celkem souhlasit, souhlasit s podmínkami včetně jejich upřesnění, anebo nesouhlasit.*

Krajský úřad Olomouckého kraje, Odbor životního prostředí a zemědělství, jako orgán ochrany přírody (dále krajský úřad), příslušný podle § 77a odst. 4 písm. n/ zákona č. 114/1992 Sb., o ochraně přírody a krajiny, ve znění pozdějších předpisů (dále zákon), po posouzení koncepce „Návrh změny územního plánu města Hranice“, parc. č. 995/2, 995/8, k. ú. Hranice na základě žádosti, kterou podalo Město Hranice, vydal v souladu s § 45i odst. 1 výše uvedeného zákona stanovisko, které uvádí, že koncepce nemůže mít samostatně nebo ve spojení s jinými koncepcemi a záměry významný vliv na příznivý stav předmětu ochrany nebo celistvost evropsky významné lokality nebo ptačí oblasti ( Č.J.: KUOK 126820/2018 Olomouc z 10. 12. 2018).

## 1. STRUČNÉ SHRUTÍ OBSAHU A HLAVNÍCH CÍLŮ POLITIKY ÚZEMNÍHO ROZVOJE NEBO ÚZEMNĚ PLÁNOVACÍ DOKUMENTACE, VZTAH K JINÝM KONCEPCÍM

Předmětem Změny č. 4 územního plánu je zejména změna stávajícího funkčního využití z plochy smíšené nezastavěného území – zemědělská, lesnická (NSzl) na plochu výroby a skladování – těžký průmysl a energetika (VT), která se týká části pozemků p. č. 995/2 a 995/8 v k. ú. Hranice.

Současně je obsahem Změny č. 4 aktualizace hranice zastavěného území, prověření potřeby úpravy podmínek využití území s ohledem na ustanovení §18 odst. 5 stavebního zákona, provedení revize Územního plánu Hranic ve vztahu k Aktualizaci č. 2a Zásad územního rozvoje Olomouckého kraje, pokud bude v průběhu pořizování měny č. 4 Územního plánu Hranic vydána. Veřejná vyhláška - Aktualizace č. 2a Zásad územního rozvoje Olomouckého kraje byla na úřední desce vyvěšena od 31. 10. 2019 do 18. 11. 2019.

## **2. ZHODNOCENÍ VZTAHU POLITIKY ÚZEMNÍHO ROZVOJE K CÍLŮM OCHRANY ŽIVOTNÍHO PROSTŘEDÍ PŘIJATÝM NA MEZISTÁTNÍ NEBO KOMUNITÁRNÍ ÚROVNI**

Politika územního rozvoje ČR je celostátní nástroj územního plánování, v níž jsou konkretizovány základní nástroje a úkoly územního plánování v republikových, příhraničních a mezinárodních souvislostech. Při zpracování Změny č. 4 Územního plánu Hranice je nutné respektovat Politiku územního rozvoje (PÚR) ČR 2008, ve znění aktualizace č. 1 schválené usnesením vlády ČR ze dne 15. dubna 2015 č. 276, t. j. republikové priority územního plánování pro zajištění udržitelného rozvoje, které se týkají urbanistické koncepce obce a jsou převzaty do Zásad územního rozvoje Olomouckého kraje s upřesněním.

Zajištění souladu s Politikou územního rozvoje České republiky (PÚR ČR) s Aktualizací č. 1 Politiky územního rozvoje České republiky, schválené usnesením Vlády ČR č. 176 ze dne 15. 4. 2015 a územně plánovací dokumentací vydanou krajem - Zásadami územního rozvoje Olomouckého kraje (ZÚR OK) s jejich aktualizace č. 1 vydané formou Opatřením obecné povahy Olomouckého kraje č. usnesení ÚZ/19/44/2011 ze dne 22. 4. 2011 bylo předmětem ÚP Hranic.

Změna č. 4 ÚP Hranic neobsahuje záměry, které by byly v rozporu s těmito nadřazenými dokumentacemi. Aktualizace č. 1b vydaná formou Opatřením obecné povahy Olomouckého kraje č. usnesení ÚZ/4/41/2017 ze dne 24. 4. 2017 se území Hranic netýká.

Zastupitelstvo Olomouckého kraje vydalo formou opatření obecné povahy Aktualizaci č. 2a ZÚR OK usnesením č. UZ/17/60/2019 na svém jednání dne 23. 9. 2019 dle ustanovení § 7 odstavce 2 písm. a) a dle § 36 odstavce 4 stavebního zákona a § 171 a následných zákona č. 500/2004 Sb., správní řád, ve znění pozdějších úprav. Veřejná vyhláška - Aktualizace č. 2a Zásad územního rozvoje Olomouckého kraje byla na úřední desce vyvěšena od 31. 10. 2019 do 18. 11. 2019.

Předmětem řešení Aktualizace č. 2a ZÚR OK je aktualizace návrhových jevů v Zásadách územního rozvoje Olomouckého kraje a návrh nových jevů v souladu s požadavky „Zprávy o uplatňování Zásad územního rozvoje Olomouckého kraje v uplynulém období (07/2011 – 05/2014)“, a to v částech, které nebyly předmětem řešení Aktualizace č. 2b ZÚR OK (s výjimkou dílčí úpravy regulativu strategických ploch) a které nebyly předmětem řešení Aktualizace č. 3 ZÚR OK.

Ekologická problematika legislativy České republiky a Evropské unie se promítá do krajských dokumentů a odráží se v cílech stanovených v těchto dokumentech.

### **2.1. ZHODNOCENÍ VZTAHU ÚZEMNĚ PLÁNOVACÍ DOKUMENTACE K CÍLŮM OCHRANY ŽIVOTNÍHO PROSTŘEDÍ PŘIJATÝM NA VNITROSTÁTNÍ ÚROVNI**

Změna č. 4 Územního plánu Hranice je koordinována se zpracovanými koncepčními rozvojovými materiály Olomouckého kraje, územními studiemi a oborovými dokumenty. Změna č. 4 Územního plánu Hranice neobsahuje záměry, které by byly v rozporu s uvedenými dokumenty a stejně jako platný Územní plán Hranice, včetně platných změn, respektuje současné potřeby rozvoje města a zpracování jednotné územně plánovací dokumentace pro celé administrativně správní území města, přičemž vychází z řešení schválené územně plánovací dokumentace.

## 2.2 CÍL ZMĚNY č. 4 ÚZEMNÍHO PLÁNU HRANIC

ÚP Hranic i návrh jeho Změny č. 4 je zpracován v souladu s cíli a úkoly územního plánování se zachováním principů udržitelného rozvoje a je navržen za účelem zvýšení civilizačních a kulturních hodnot území. Změna se týká pozemků p. č. 995/2 a 995/8 v k. ú. Hranice. Navrhuje se zařadit ze stávajícího funkčního využití z plochy smíšené nezastavěného území – zemědělská, lesnická (NSzl) na plochu výroby a skladování – těžký průmysl a energetika (VT).

Změna územního plánu navrhuje nové zastavitelnou plochu Z4/Z/1 **VT** – výroba a skladování – těžký průmysl a energetika.

Územní plán ve Změně č. 4 sleduje takové funkční a prostorové uspořádání ploch, které při optimálním využití území respektují rozvojové záměry.

Součástí této změny je rovněž zrušení podmínek prostorového uspořádání (maximální výšky zástavby) u ploch **BH** bydlení – v bytových domech. Tato úprava nevyžaduje posouzení vlivu na životní prostředí, vzhledem k tomu, že otázka výšky zástavby bude posuzována individuálně v rámci územního nebo stavebního řízení s ohledem na výškovou hladinu okolní stávající zástavby.

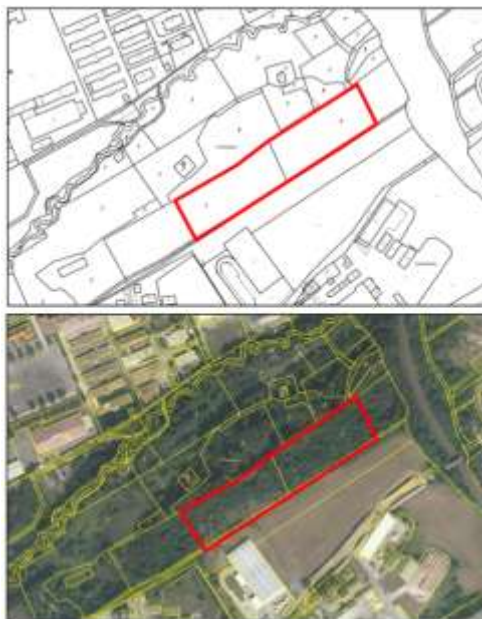
## 3. ÚDAJE O SOUČASNÉM STAVU ŽIVOTNÍHO PROSTŘEDÍ V ŘEŠENÉM ÚZEMÍ A JEHO PŘEDPOKLÁDANÉM VÝVOJI, POKUD BY NEBYLA UPLATNĚNA ÚZEMNĚ PLÁNOVACÍ DOKUMENTACE

### Vymezení území

Řešeným územím v rámci Změny č. 4 Územního plánu Hranice je prostorově vymezeno silnicí II/440 (ulice Potštátská) ze severozápadní strany a silnicí I/47 (ul. Bělotínská) z jihovýchodní strany řešeného území. Ze severu je území ohraničeno plánovanou trasou vodní cesty Dunaj – Odra – Labe a navrhovaným koridorem vysokorychlostní tratě VRT.

Vymezení zastavitelné plochy Z4/Z1 pro výrobu a skladování – těžký průmysl a energetika navazuje na stávající a zastavitelnou plochu výroby a skladování – těžký průmysl a energetika (VT) situovanou jižně této plochy.

Vymezení plochy Z4/Z1



### 3.1. SOUČASNÝ STAV ŽIVOTNÍHO PROSTŘEDÍ V ŘEŠENÉM ÚZEMÍ

Území dotčené Změnou č. 4 Územního plánu Hranice je územím antropogenním, významně zasaženým lidskou činností. Území navazuje jižně na stávající a zastavitelnou plochu výroby a skladování – těžký průmysl a energetika (VT), severně je přírodní plocha, která je základním prvkem ekologické stability v území zejména průmyslového využití.

Navržená zastavitelná plocha je dopravně přístupná od jihozápadu z Nové ulice prostřednictvím stávající místní komunikace, která je navržena k rekonstrukci, vedené mezi stávající bytovou zástavbou "sídlištěm Nová" a navrženou zastavitelnou plochou Z26 pro bydlení – v bytových domech (BH).

Územní plán uvádí, že toto řešení je problematické s ohledem na skutečnost, že prochází obytným územím a severně areálu školy a předpokládaná doprava těžkými nákladními automobily v době výstavby i provozu budoucího průmyslového areálu bude obyvatele přilehlých bytových domů obtěžovat hlukem a exhalacemi.

Vhodnějším řešením se jeví obsluha této navržené zastavitelné plochy z Nové ulice prostřednictvím stávající místní komunikace vedené jižním okrajem sídliště Nová a Střední zdravotnické školy, sloužící k obsluze stávajících průmyslových objektů (Stavební podnik Hranice, a.s., CIDEM Hranice, a.s.), která by byla k navržené ploše výroby prodloužena přes zastavitelnou plochu Z33 pro výrobu a skladování - těžký průmysl a energetika (VT) navrženou ÚP Hranic., případně, po realizaci tzv. severovýchodního obchvatu, propojujícího ulici Bělotínskou s ulicí Potštátskou bude možno tuto novou zastavitelnou plochu dopravně obsluhovat přímo z tohoto obchvatu.

Přes navrženou zastavitelnou plochu Z4/Z1 prochází ve směru sever - jih vodovodní řad DN 200, který bude nutno respektovat, případně ho přeložit do nové trasy. Tento řad může být zároveň využit pro zásobování pitnou vodou.

Likvidace splaškových odpadních vod může být řešena napojením na kanalizační řad vedený v prostoru Nové ulice, případně individuálně při dodržení platných legislativních předpisů. Při likvidaci srážkových vod je nutno v maximální míře zajistit jejich vsakování v rámci areálové plochy, přebytečné srážkové vody v případě přívalových srážek je možno, po jejich retenci a předčištění odvádět do řeky Ludiny.

Navrženou zastavitelnou plochu je možno zásobovat elektrickou energií ze stávající ze stávající sítě VN 22 kV a to z vedení VN 30 vedené jižně nebo VN 34 vedené severně této zastavitelné plochy, nebo ze stávající, případně posílené trafostanice TR 91 170 situované v areálu CIDEM Hranice.

Západní částí navržené zastavitelné plochy prochází trasa VTL plynovodu DN 150, PN 40, kterou bude nutno v rámci budoucí výstavby respektovat, případně ji přeložit. Zásobování plynem budoucího areálu bude možné z regulační stanice RS Nová ulice, případně z vlastní RS umístěné ve vlastním areálu.

Následující výčet stavu životního prostředí se podrobně váže k navrhované Změně č. 4 Územního plánu Hranice, týkající se navrhovaného umístění nové zastavitelné plochy.



### Klimatické poměry

Město se nachází dle Quitta (1971) v klimatické oblasti MT10. Tato oblast je charakterizována dlouhým, teplým a mírně suchým létem, krátkým přechodným obdobím s mírně teplým jarem a podzimem a s krátkou zimou, mírně teplou a velmi suchou s krátkým trváním sněhové pokrývky.

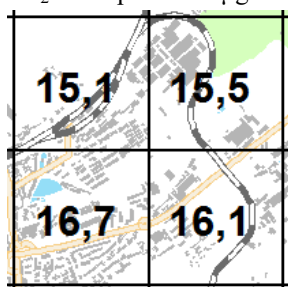
Počet letních dnů	40 – 50
Počet dnů s průměrnou teplotou 10 °C a více	140 – 160
Počet mrazových dnů	110 – 130
Počet ledových dnů	30 – 40
Průměrná teplota v lednu	-2 až -3°C
Průměrná teplota v červenci	17 - 18°C
Průměrná teplota v dubnu	7 – 8°C
Průměrná teplota v říjnu	7 – 8°C
Průměrné roční srážky	746 mm
Průměrný počet dnů se srážkami 1 mm a více	100 – 120
Srážkový úhrn ve vegetačním období	400 - 450 mm
Srážkový úhrn ve zimním období	200 - 250 mm
Počet dnů se sněhovou pokrývkou	50 – 60
Počet dnů zamračených	120 – 150
Počet dnů jasných	40 – 50

### Čistota ovzduší

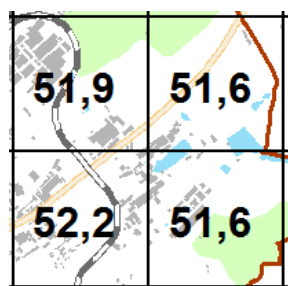
Stávající imisní zatížení území lze hodnotit na základě §11 bod 6 zákona č. 201/2012 Sb., o ochraně ovzduší, ve znění pozdějších předpisů (průměr hodnot koncentrací pro čtverec území o velikosti 1 km<sup>2</sup> vždy za předchozích 5 kalendářních let, které Ministerstvo životního prostředí každoročně zveřejňuje pro všechny zóny a aglomerace způsobem umožňujícím dálkový přístup). Zveřejněny jsou na internetových stránkách Českého hydrometeorologického ústavu Praha - oblasti s překročenými imisními limity, OZKO - vrstvy GIS, pětileté průměry 2013 - 2017 (<http://chmi.cz/files/portal/docs/uoco/isko/ozko/ozkoCZ.html>).

Pětiletý průměr 2013 - 2017

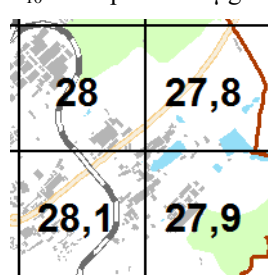
NO<sub>2</sub> roční průměr v µg/m<sup>3</sup>



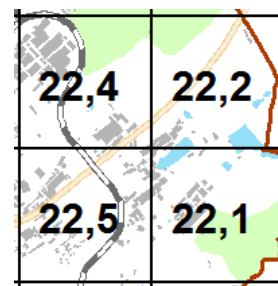
PM<sub>10</sub> 36 nejvyšší 24 hod. koncentrace v µg/m<sup>3</sup>

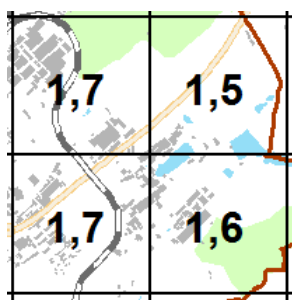


PM<sub>10</sub> roční průměr v µg/m<sup>3</sup>

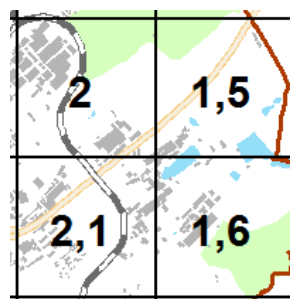


Jemné částice PM<sub>2,5</sub> roční průměr v µg/m<sup>3</sup>



Benzen roční průměr v  $\mu\text{g}/\text{m}^3$ 

Na základě přílohy č. 1 povolený počet jejich kalendářní rok) k zákonu o ochraně ovzduší, ve předpisů, jsou stanoveny

Benzo(a)pyren roční průměr v  $\text{ng}/\text{m}^3$ 

(Imisní limity a překročení za č. 201/2012 Sb., znění pozdějších následující

imisní limity:

*Imisní limity – ochrana zdraví lidí*

Tabulka č. 2

Znečišťující látka	Doba průměrování	Imisní limit	Maximální počet překročení
Oxid dusičitý	1 hodina	$200 \mu\text{g}/\text{m}^3$	18
Oxid dusičitý	1 kalendářní rok	$40 \mu\text{g}/\text{m}^3$	-
Částice $\text{PM}_{10}$	24 hodin	$50 \mu\text{g}/\text{m}^3$	35
Částice $\text{PM}_{10}$	1 kalendářní rok	$40 \mu\text{g}/\text{m}^3$	-
Částice $\text{PM}_{2,5}$	1 kalendářní rok	$25 \mu\text{g}/\text{m}^3$	-
Benzen	1 kalendářní rok	$5 \mu\text{g}/\text{m}^3$	-

Pozadová imisní situace není zcela vyhovující, a to pro ukazatele průměrných denních koncentrací  $\text{PM}_{10}$  a průměrných ročních koncentrací benzo(a)pyrenu (BaP).

Imisní limit dle přílohy č. 1 k zákonu č. 201/2012 Sb., o ochraně ovzduší, v platném znění, pro  $\text{PM}_{10}$  36 nejvyšší 24 hod. koncentrace činí  $\text{LV} = 50 \mu\text{g}/\text{m}^3$ , přičemž maximální počet překročení je 35x za rok. Tento imisní limit je v dotčeném území překročen. Imisní limit dle přílohy č. 1 k zákonu č. 201/2012 Sb., o ochraně ovzduší, v platném znění, pro benzo(a)pyren roční průměr činí  $\text{LV} = 1 \text{ ng}/\text{m}^3$ . Tento imisní limit je v dotčeném území překročen.

V ostatních ukazatelích jsou limity spolehlivě dodrženy.

### Geologické poměry

Zájmové území pokrývají kvartérní sedimenty ležící na starších sedimentech pleistocénu a středním miocénu zastoupené a sprašovými hlínami do hloubky 6 m, které navazují na vrstvy jílu, písku a slínu. Nejrozsáhlejší je rajón spraší a sprašových hlín, které představují pórovité a stlačitelné sedimenty, místy prosedavé, středně únosné. Lokálně lze v území najít místa náplavů nížinných toků včetně fluviolakustrinních sedimentů, které tvoří sedimenty vzniklé činností kvartérních toků – jíly, hlíny, písky, šterky a povodňové hlíny a základové půdy. Ojedinele pak deluviální (svahové) kamenité až blokovité sedimenty se sklonem k svahovým pohybům a jílovito-prachovité sedimenty, nehomogenní, které jsou objemově nestálé, na svazích náchylné k sesouvání.

### Morfologie

Jedná se o mírně členité území, jehož nadmořská výška se pohybuje okolo 275 m n. m. Od ulice Potštátská se terén zvedá z 275 m n. m. a za rozvodnou ČEZ dosahuje téměř 290 m n. m. Ke stávajícímu tunýlku pod železnicí terén sklesá k 280 m n. m. a dále k ulici Tovární na

272 m n. m. Niva říčky Ludina se nachází v 270 m n. m., terén dále k silnici I/47 stoupá na výšku 286 m n. m. a za ní zase klesá na 270 m n. m. Samotné těleso silnice I/47 je navrženo ve výšce cca 284 m n. m. Železniční trať je v místě křížení se silnicí I/47 ve výšce 275 m n. m.

### **Hydrogeologie**

Podle hydrogeologické rajonizace se území dotčené Změnou č. 4 Územního plánu Hranice nachází v oblasti svrchního hydrogeologického rajonu č. 1632 - Kwartér Dolní Bečvy a základního hydrogeologického rajonu č. 2211 – Bečevská brána, stejnojmenné útvary podzemních vod. Z hlediska hydrogeologického vytvářejí neogenní sedimenty, které jsou charakteristické velmi častými litofaciálními změnami v horizontálním i vertikálním směru komplex velmi nepravidelně se střídajících izolátorů (jíly) a průlinových vrstevových kolektorů (písky štěrky). Neogenní vápnité jíly (jen s ojedinělými polohami písků), které v ploše rozšíření sedimentů neogenu dominují, vystupují v roli izolátorů.

### **Povrchové a podzemní vody**

Celkově řešená oblast spadá do povodí Moravy číslo hydrologického pořadí 4-11-02 (Bečva od soutoku Vsetínské Bečvy a Rožnovské Bečvy po ústí). Přibližně od začátku úseku po křížení s železniční tratí spadá řešená oblast do povodí toku Velička, číslo hydrologického pořadí 4-11-02-0430-0-00, ID toku 10100391, správce Povodí Moravy, s. p.).

Dále směrem k napojení na komunikaci I/47 spadá řešená oblast do povodí toku Ludina, číslo hydrologického pořadí 4-11-02-0340-0-00, ID toku 10203163, správce Lesy ČR, s. p.).

### **Záplavové území**

Na území města Hranice jsou vymezena záplavová území významného vodního toku Bečva (KUOK 93802/2011 z 5. 9. 2011, ve znění pozdějších aktualizací), Velička (KÚOK 121673/2011 z 7. 12. 2011) a Ludina (KUOK 39670/2012 z 2. 5. 2012, ve znění pozdější aktualizace). Plocha dotčená Změnou č. 4 Územního plánu Hranice není situována ve vymezeném záplavovém území.

### **Zemědělský půdní fond**

Zábor půd, především pro stavební účely je většinou nevratným procesem, který podstatně omezuje nebo úplně odstraňuje plnění funkcí půdy. Zábory půd patří podle závěrů dokumentu „Politika ochrany půdy EU“ mezi nejzávažnější procesy poškozující půdní fond jako celek.

Pro nezemědělské účely je nutné co nejméně využívat zemědělskou půdu, navržené odnětí ZPF v nezbytných případech je třeba zdůvodňovat, přitom je nezbytné co nejméně narušovat organizaci ZPF, hydrologické poměry v území a zemědělskou cestní síť. Dále je třeba co nejméně zatěžovat obhospodařování ZPF a po ukončení stavby nebo jiné nezemědělské činnosti rychle provést úpravu nebo rekultivaci dotčené půdy.

Stavba zasahuje pozemky zemědělského půdního fondu (ZPF). Podle půdních typů převládají na územích tvořených fluvialními sedimenty pseudogleje podél vodních toků fluvizemě a gleje. Základním ukazatelem hodnocení kvality půd jsou bonitní půdně ekologické jednotky (BPEJ) jako nezbytná součást pedologických charakteristik, označeny pětímístným kódem, charakterizujícím klimatický region, příslušnost k hlavní půdní klimatické jednotce (HPJ), svažitost pozemku a jeho expozici, hloubku a skeletovitost půdního profilu.

V zájmovém území se nachází BPEJ 6. 14. 10, která je II. třídou ochrany.

## Základní charakteristika hlavní půdní jednotky (2.a 3.číslo BPEJ):

Tabulka č. 4

14	Luvizemě modální, hnědozemě luvické včetně slabě oglejených na sprašových hlínách (prachovicích) nebo svahových (polygenetických) hlínách s výraznou eolickou příměsí, středně těžké s těžkou spodinou, s příznivými vláhovými poměry
----	---

### Půda určené k plnění funkce lesa (PUPFL)

Podle zákona o lesích č.289/1995 Sb. §3 odst.1 a) se jedná o pozemky s lesními porosty a plochy, na nichž byly lesní pozemky odstraněny za účelem obnovy, lesní průseky a nezpevněné lesní cesty, nejsou-li širší než 4 m a pozemky na nichž byly lesní porosty dočasně odstraněny na základě rozhodnutí orgánu státní správy lesů. Většina lesních porostů je zařazena do kategorie lesů hospodářských. Lesy zvláštního určení představují lesy u nichž jiný důležitý zájem vyžaduje odlišný způsob hospodaření.

Prostor, jehož se dotýká Změna č. 4 Územního plánu Hranice (plocha Z4/Z1) zasahuje ochranné pásmo lesa.

### Přírodní stanoviště

Všechna přírodní stanoviště jsou soustředěna na svahy a do údolí potoka Ludina. Mezofilní ovsíkové a vlhké pcháčové louky se zde vyskytují pouze v podobě zarůstajících neudržovaných fragmentů. Porosty dřevin jsou silně eutrofizované.

Ostatní území mimo zástavbu pokrývají člověkem silně ovlivněná, nepřírodní stanoviště (X6 Antropogenní plochy se sporadickou vegetací mimo sídla, X7 Ruderální bylinná vegetace mimo sídla, X8 Křoviny s ruderálními a nepůvodními druhy, X12 Nálety pionýrských dřevin).

### Flóra a fauna

#### Zvláště chráněné druhy rostlin

Z dotčeného území není udáván výskyt žádného zvláště chráněného druhu rostliny. Vzhledem k charakteru lokality nelze výskyt zvláště chráněných druhů rostlin předpokládat. Zcela vyloučit jej např. v prostoru lesních porostů na svazích údolí Ludiny, již mimo území navrhované lokality, nelze.

#### Zvláště chráněné druhy živočichů

Území není ze zoologického pohledu nijak zvlášť významné. Při důkladnějším průzkumu lze ale očekávat výskyt několika zvláště chráněných či ohrožených druhů živočichů, které se běžně v okolí (včetně zástavby města Hranice) vyskytují.

Z hmyzu to jsou čmeláci (*Bombus sp.*) - ohrožený druh, kudlanka nábožná (*Mantis religiosa*) - kriticky ohrožený druh, otakárek ovocný (*Iphiclides podalirius*) - ohrožený druh, motýl a další druhy hmyzu zařazené v aktuálních červených seznámech, např.: pestrá barvec petrkličový (*Hamearis lucina*).

Z obojživelníků a plazů byl v okolí trasy záměru zjištěn výskyt zvláště chráněných druhů, jako je ropucha obecná (*Bufo bufo*) - ohrožený druh, ropucha zelená (*Bufo viridis*) - silně ohrožený druh, slepýš křehký (*Anguis fragilis*) - ohrožený druh, ještěrka obecná (*Lacerta agilis*) - silně ohrožený druh, užovka obojková (*Natrix natrix*) - ohrožený druh.

Z ptáků byl v hnízdním období v dotčeném území zjištěn výskyt některých zvláště chráněných druhů, uváděna je kavka obecná (*Corvus monedula*) - silně ohrožený druh, ledňáček říční (*Alcedo atthis*) - silně ohrožený druh, lejsek šedý (*Muscicapa striata*) - silně ohrožený druh, rorýs obecný (*Apus apus*) - ohrožený druh, žluva hajní (*Oriolus oriolus*) - silně ohrožený druh. U většiny z výše uvedených druhů ptáků lze předpokládat pravidelné

hnízdění jednoho nebo více párů. Některé další zvláště chráněné druhy se zde mohou vyskytnout v období jarního a podzimního tahu.

V bezprostředním okolí byl zjištěn výskyt i některých zvláště chráněných druhů savců, např.: netopýr pestrý (*Vespertilio murinus*) - silně ohrožený druh, netopýr rezavý (*Nyctalus noctula*) - silně ohrožený druh, vydra říční (*Lutra lutra*) - silně ohrožený druh. Při podrobnějším průzkumu bude vymezen případný rozsah chráněných živočichů, případně jejich možná vazba na území.

### **Migračně významná území**

Část území Hranice je zařazena do migračně významných území. Migračně významná území (MVÚ) zahrnují oblasti jak pro trvalý výskyt zájmových druhů, tak pro zajištění migrační propustnosti. Změnou č. 4 Územního plánu Hranice dotčené území není součástí migračně významného území velkých savců a neleží na dálkovém migračním koridoru velkých savců.

### **Krajina**

Krajinný ráz je kategorií smyslového vnímání, je utvářen přírodními a kulturními prvky, složkami a charakteristikami, jejich vzájemným uspořádáním, vazbami a projevy v krajině.

Hodnocení krajinného rázu se týká především hodnocení prostorových vztahů, uspořádání jednotlivých prvků krajiny v určitém prostoru s ohledem na zvláštnost, působivost a neopakovatelnost tohoto prostorového uspořádání.

Každá charakteristika se navenek uplatňuje v prostorových, vizuálně vnímaných vztazích, zároveň také hodnotami vycházejícími z prostorového uplatnění estetických hodnot, harmonického měřítko a vztahů v krajinném systému.

Dle ZÚR Olomouckého kraje spadá správní území města Hranice (s tím souvisí i území, jehož se dotýká Změna č. 4 Územního plánu Hranice) do krajinného celku skupina Jesenicko-Oderských vrchů (severní část území) a Moravská brána.

Skupina Jesenicko-Oderských vrchů – Do této oblasti spadá severní část správního území města Hranice. Jedná se převážně o lesozemědělskou krajinu. Ohraničení tohoto krajinného celku je tvořeno zvednutými vrchovinami na jihozápadě a jihovýchodě spadajícími vysokými, pohledově zvlášť exponovanými svahy do nížin Hané a Moravské brány. Na severovýchodě spadá pozvolna do Opavského údolí, na severozápadě je celek ohraničen převýšenými svahy Hrubého Jeseníku. V krajinném celku je nutné udržovat lesoplní krajinu s mozaikovitou strukturou ploch, osídlení rozvíjet především v mělkých údolích nebo v jejich zakončeních. V mělkých údolích podporovat vznik malých vodních nádrží.– Do krajinného celku Moravská brána spadá většina správního území města Hranice. Jedná převážně zemědělskou oblast s nivou řeky Bečvy. Jedná se o hranickou část Moravské brány, která je výrazně ohraničena na severu a jihu čelními svahy Oderských vrchů a hřebenu Maleníku v Podbeskydské pahorkatině, na severovýchodu přechází Lučickou Stráží do horní části brány, na jihozápadu se otvírá na Hanou. V tomto krajinném celku je nutno dbát na udržení charakteru otevřené kulturní venkovské krajiny s dominantní zemědělskou funkcí, v nivách podporovat především typ lesozemědělské a lesní krajiny a navíc dbát na omezení výstavby pouze na jejich břehy.

### **Natura 2 000**

NATURA 2 000 je soustava chráněných území, v nichž se vyskytují ohrožené druhy rostlin a živočichů a cenné biotopy. Na základě směrnice 79/409/EHS o ochraně volně žijících ptáků a 92/43/EHS o ochraně přírodních stanovišť volně žijících živočichů a planě rostoucích rostlin se ČR zavázala k jejímu vyhlášení v souvislosti se vstupem do Evropské unie. V blízkosti trasy záměru se nenachází žádná území soustavy Natura 2000. Stanovisko s vyloučením

významného vlivu koncepce na lokality soustavy Natura 2000 bylo vydáno ve stanovisku příslušného orgánu ochrany přírody (č. j. KUOK 126820/2018 ze dne 10. 12. 2018).

#### **Zvláště chráněná území**

V blízkosti trasy záměru se nenachází žádná velkoplošná chráněná území. Záměr není v přímém územním střetu s maloplošnými chráněnými územími (MZCHÚ) ani žádné neleží v jeho blízkosti.

#### **Významný krajinný prvek**

Ve smyslu zákona č. 114/1992 Sb. o ochraně přírody a krajiny je významný krajinný prvek ekologicky, geomorfologicky nebo esteticky hodnotná část krajiny, utvářející její vzhled nebo přispívající k udržení její stability. Významnými prvky ze zákona jsou rašeliniště, lesy, vodní toky, rybníky, jezera, údolní nivy a ty části krajiny, které zaregistruje orgán ochrany přírody. VKP jsou chráněny před poškozováním a ničením.

Plocha přímo sousedí s lesním porostem, část plochy zasahuje ochranné pásmo lesa.

#### **Územní systém ekologické stability**

Záměr není v přímém územním střetu s žádným prvkem ÚSES.

Nejbližší lokální biocentrum je "LBC13 U Hranického viaduktu", nejbližší regionální biocentrum "RBC 171 Rozvodí Stráže", mimo zájmové území.

#### **Přírodní parky**

V zájmovém území se nenachází národní přírodní park ani zájmové území není součástí takového území.

#### **Památné stromy, mimolesní zeleň**

V blízkosti území, které bude dotčeno Změnou č. 4 Územního plánu Hranice, nejsou žádné památné stromy či stromořadí. V dotčeném území se vyskytuje náletová mimolesní zeleň. Pozemky dotčeného území jsou zařazeny dle katastru nemovitostí jako orná půda, jak je zřejmé i z leteckého snímku, je na ploše náletová zeleň.

### **3.2 PŘEDPOKLÁDANÝ VÝVOJ, POKUD BY NEBYLA UPLATNĚNA ÚZEMNĚ PLÁNOVACÍ DOKUMENTACE**

V rámci Změny č. 4 Územního plánu Hranice se navrhuje nová zastavitelná plocha:

<b>Plocha číslo</b>	<b>Katastrální území</b>	<b>Typ plochy s rozdílným využitím území</b>	<b>Výměra v ha</b>
<b>Z4/Z 1</b>	Hranice	<b>VT</b> – výroba a skladování – těžký průmysl a energetika	2,34

V rámci Změny č. 4 Územního plánu Hranice se následně realizují jednotlivá opatření k naplňování strategických cílů územního plánu související s předkládanou změnou. Konkrétní opatření, která jsou navrhovaná jsou reálná a dosažitelná.

Územní plán stanoví podmínky pro možný rozvoj území dle navrhované změny č. 4, který bude příznivý pro zájmové území se zohledněním rázu území a okolního prostředí.

Připravena a projednána Změna č. 4 Územního plánu Hranice bude základním vymezujícím dokumentem pro následnou přípravu navržené plochy výroby a skladování VT ve východní části města.

#### 4. CHARAKTERISTIKY ŽIVOTNÍHO PROSTŘEDÍ, KTERÉ BY MOHLY BÝT UPLATNĚNÍM ÚZEMNĚ PLÁNOVACÍ DOKUMENTACE VÝZNAMNĚ OVLIVNĚNY

Změna č. 4 Územního plánu Hranice může ovlivnit některé ze složek životního prostředí, zejména z hlediska vlivu této liniové stavby na okolní prostředí. Konkrétní vlivy budou záviset na konečném projekčním řešení navrhovaného severovýchodního obchvatu a souvisejících ploch vymezených v územním plánu.

##### 4.1 ZÁBOR ZPF

Jedním z negativních vlivů návrhu je zábor zemědělského půdního fondu. Dotčena bude zemědělská půda, pro kterou platí potřeba řešit trvalé vynětí pozemku ze zemědělského půdního fondu a zabezpečit provedení skrývek kulturních zemin. Provedeno bylo vyhodnocení záboru zemědělské půdy v rámci návrhové plochy územního plánu. V rámci Změny č. 4 Územního plánu Hranice se celkový předpokládaný zábor půdy celkem týká 2,34 ha pozemků, z toho je 2,34 ha zemědělských pozemků.

Zábor půdy podle funkčního členění ploch

Funkční členění	Zábor půdy celkem (ha)	z toho zemědělských pozemků (ha)
Plochy zastavitelné	2,34	2,34

Pozemky s investičním vkladem vynaloženým za účelem zlepšení půdní úrodnosti (meliorace) nejsou navrženy k záboru.

Vyhodnocení záboru z hlediska tříd ochrany

Označení plochy / koridoru	Navržené využití	Souhrn výměry záboru (ha)	Výměra záboru podle tříd ochrany (ha)					Odhad výměry záboru, na které bude provedena rekultivace na zemědělskou půdu	Informace o existenci závlah	Informace o existenci odvodnění	Informace o existenci staveb k ochraně pozemku před erozní činností vody	Informace podle ustanovení §3 odst.1 písm.g)	
			I.	II.	III.	IV.	V.						
Zastavitelné plochy													
Z4/Z1	VT	2,34		2,34						NE			
Celkem zastav. plochy		2,34	0,00	2,34	0,00	0,00	0,00	0,00	0,00	0,00	0,00	0,00	
ZÁBOR CELKEM		2,34		2,34									

## 4.2 ZÁBOR PŮDY URČENÉ K PLNĚNÍ FUNKCE LESA

Změna č. 4 ÚP Hranic nepředpokládá zábor pozemků určených k plnění funkcí lesa. V případě nové výstavby je nutno dodržovat vzdálenost 50 m od okraje lesa - viz ustanovení zákona č. 289/1995 Sb., o lesích. Rozhodnutí o umístění stavby do této vzdálenosti lze vydat jen se souhlasem příslušného orgánu státní správy. Požadavek na 50 m vzdálenost od okraje lesa se v návrhu územního plánu vztahuje na plochu Z4/Z1 – VT.

## 4.3 KVALITA OVZDUŠÍ

Pozadová imisní situace v související části území dotčeného Změnou č. 4 Územního plánu Hranice není zcela vyhovující, a to pro ukazatele průměrných denních koncentrací  $PM_{10}$  a průměrných ročních koncentrací benzo(a)pyrenu (BaP).

Imisní limit dle přílohy č. 1 k zákonu č. 201/2012 Sb., o ochraně ovzduší, v platném znění, pro  $PM_{10}$  36 nejvyšší 24 hod. koncentrace činí  $LV = 50 \mu g/m^3$ , přičemž maximální počet překročení je 35x za rok. Tento imisní limit je v dotčeném území překročen. Imisní limit dle přílohy č. 1 k zákonu č. 201/2012 Sb., o ochraně ovzduší, v platném znění, pro benzo(a)pyren roční průměr činí  $LV = 1 ng/m^3$ . Tento imisní limit je v dotčeném území překročen.

V ostatních ukazatelích jsou limity spolehlivě dodrženy. Průměrné denní koncentrace  $PM_{10}$  jsou do značné míry dány meteorologickými resp. rozptylovými podmínkami dotčeného území. V území se ovšem projevuje i dálkový přenos z imisně zatíženého území Moravskoslezského kraje resp. z Polska. Limit je překračován na významném území ČR (v roce 2015 celkem 23,4 % monitorovacích stanic. Jde tedy zejména o globální problém, lokální zdroje se na překročení podílejí v menší míře.

S ohledem na širší vývoj a stávající situaci z hlediska kvality ovzduší je nezbytné využít všech možností ke zlepšení kvality ovzduší zejména prosazovat optimální řešení v oblasti dopravy (zkvalitnění a přiměřená údržba komunikací, zpevněných ploch), výsadba ochranné zeleně. Problematické jsou zejména koncentrace prachových částic, které na svůj povrch váží organické kontaminanty (při sledování presentované benzo(a)pyrenem).

V rámci přípravy plochy výroby musí být věnována zvýšená pozornost možnému vlivu na znečištění ovzduší v rámci stavebních prací a pro provoz plochy výroby a skladování a musí být při podrobné přípravě řešena komplexně s ohledem na související provozy okolních provozů. Významným faktorem bude zabezpečení příznivého dopravního napojení lokality.

Zvolená technologie výroby musí respektovat stav ovzduší v území s ohledem na dílčí změnu imisních koncentrací jednotlivých ukazatelů kvality ovzduší. Tato změna nesmí souviset s významným vlivem na celkovou emisně-imisní situaci dotčeného území.

V další přípravě bude stav vlivu na dotčené území prověřen při přípravě umístění výroby do předmětné plochy rozptylovou studií. Uvedené posouzení imisního stavu území bude prověřeno nejen v souvislosti s navrhovanou výrobou na ploše Z4/Z1, ale rovněž kumulativně s navazujícími výrobními a skladovacími plochami při přípravě jejich využití v souladu s územním plánem.

## 4.4 HLUKOVÁ ZÁTĚŽ

Při přípravě umístění výrobního areálu na ploše Z4/Z1, který může být zdrojem hlukové zátěže, bude zpracováno hlukové posouzení. Dlouhodobé působení hlukové zátěže způsobuje u exponované populace závažná civilizační onemocnění – hypertenzi, infarkt myokardu, neurózy, změny krevního tlaku, poškození sluchu. Na základě zjištěných hodnot bude možné konstatovat, zda provozem nových aktivit na vymezených plochách dle územního plánu na základě uplatněných hodnot hlukové zátěže budou dodrženy limity hluku pro chráněné



objekty dle nařízení vlády č. 272/2011 Sb., o ochraně zdraví před nepříznivými účinky hluku a vibrací.

V případě navrhované Změny č. 4 Územního plánu Hranice je řešena plocha výroby a skladování – těžký průmysl a energetika, která by mohla souviset s hlukovou zátěží.

V další přípravě umístění takového provozu bude taková stavba a vliv jejího provozu na chráněný prostor chráněných objektů prověřen akustickou studií.

Celková situace bude řešena v souladu s požadavky nařízení vlády č. 272/2011 Sb., o ochraně zdraví před nepříznivými účinky hluku a vibrací, ve znění nařízení vlády č. 217/2016 Sb.

#### **4.5 HMOTNÝ MAJETEK A KULTURNÍ PAMÁTKY**

Plocha vymezená v rámci Změny č. 4 Územního plánu Hranice hmotný majetek a kulturní památky respektují. Respektován je zákon o státní památkové péči. Navrhovanou Změnou č. 4 Územního plánu Hranice nedojde ke změně nebo potřebě úpravy řešení v rámci platného Územního plánu.

#### **4.6 VODA POVRCHOVÁ A PODZEMNÍ**

Navrhovanou Změnou č. 4 Územního plánu Hranice nedojde ke změně nebo potřebě úpravy řešení v rámci platného Územního plánu. Změna č. 4 Územního plánu Hranice neohrozí vodní zdroje ani CHOPAV, nebudou dotčeny vodoteče., nebude ohrožena kvalita ani množství podzemních ani povrchových vod. Respektováno bude stanovené záplavové území vodního toku Ludina.

#### **4.7 ZABEZPEČENÍ VODY**

Navrhovanou Změnou č. 4 Územního plánu Hranice nedojde ke změně nebo potřebě úpravy řešení v rámci platného Územního plánu.

#### **4.8 ODPADNÍ VODY**

Změnou č. 4 Územního plánu Hranice nedojde ke změně nebo potřebě úpravy řešení v rámci platného Územního plánu.

#### **4.9 FLORA, FAUNA, EKOSYSTÉMY**

V rámci přípravy umístění výrobního provozu ploše Z4/Z1 vymezené v rámci Změny č. 4 Územního plánu Hranice bude proveden v předstihu biologický průzkum území. Po provedeném průzkumu přímo pro navrhované nové využití lokality (další stupeň posouzení záměru) pak bude možné jednoznačně konstatovat, zda se v dotčeném území nacházejí druhy flory nebo fauny chráněné ve smyslu ustanovení zákona č. 114/1992 Sb., o ochraně přírody a krajiny a prováděcí vyhlášky č. 395/1992 Sb., v platném znění, a zda je možné stavbu realizovat bez vlivu na floru a faunu nebo jaká budou realizována opatření.

V dotčeném území se vyskytuje náletová zeleň na orné půdě, v rámci přípravy projektu bude proveden standardní dendrologický průzkum dřevin.

## **5. SOUČASNÉ PROBLÉMY A JEVY ŽIVOTNÍHO PROSTŘEDÍ, KTERÉ BY MOHLY BÝT UPLATNĚNÍM ÚZEMNĚ PLÁNOVACÍ DOKUMENTACE VÝZNAMNĚ OVLIVNĚNY, ZEJMÉNA S OHLEDEM NA ZVLÁŠTĚ CHRÁNĚNÁ ÚZEMÍ A PTAČÍ OBLASTI.**

Plocha navržená v rámci Změny č. 4 Územního plánu Hranice není situována ani neleží v blízkosti lokality, která by byla zařazena do programu Natura 2000 jako významná ptačí lokalita nebo evropsky významná lokalita. Není součástí chráněných území ani jiných typů chráněných území.

### **Opatření k prevenci negativních vlivů**

Předložená Změna č. 4 Územního plánu Hranice nezasahuje do evropsky významné lokality (EVL) a ptačí oblasti (PO). Opatření vedoucí k prevenci negativních vlivů této změny tudíž nejsou navrhována.

Výstavbou na vymezené ploše sice dojde ke změnám vlivů v užívání pozemků, které jsou zařazeny do II. třídy ochrany. Tento zábor bude znamenat dotčení pozemků s půdou významně chráněnou. Pozemky se územně váží k průmyslové části města a jak je zřejmé z leteckých snímků, jejich způsob využití umožnil vytvoření plochy s náletovou zelení, které je z hlediska zemědělského využití sporadické. Navržena jsou proto opatření pro nakládání se skrytými zeminami v souladu s požadavky příslušné legislativy v oblasti ochrany půdního fondu, které musejí být důsledně dodrženy. Mimo negativní dopad na zemědělský půdní fond je území bude schopno zásah akceptovat a při dodržení všech platných právních norem nedojde vlivem jejich výstavby a provozu k významnému ovlivnění nebo k negativním změnám v kvalitě jednotlivých složek životního prostředí.

## **6. ZHODNOCENÍ STÁVAJÍCÍCH A PŘEDPOKLÁDANÝCH VLVŮ NAVRHOVANÝCH VARIANT ÚZEMNĚ PLÁNOVACÍ DOKUMENTACE, VČETNĚ VLVŮ SEKUNDÁRNÍCH, SYNERGICKÝCH, KUMULATIVNÍCH, KRÁTKODOBÝCH, STŘEDNĚDOBÝCH A DLOUHODOBÝCH, TRVALÝCH A PŘECHODNÝCH, Kladných a záporných**

(vlivy na obyvatelstvo, biologickou rozmanitost, faunu, floru, půdu, vodu, ovzduší, klima, hmotné statky, kulturní dědictví včetně dědictví architektonického a archeologického a vlivy na krajinu včetně vztahů mezi uvedenými oblastmi vyhodnocení).

V posouzení (SEA) je hlavní prostor věnován posouzení Změny č. 4 Územního plánu Hranice a charakterizaci složek životního prostředí na území dotčeném navrhovaným využitím území s cílem poskytnout dostatečné informace a poklady orgánům veřejné správy a dalším zainteresovaným skupinám včetně veřejnosti pro provedení posouzení navrhované změny územního plánu. Navržena změna využití plochy v území musí být projekčně a provozně řešena tak, aby nesouvisela s dalšími negativními vlivy na okolní prostředí. Základním prvkem vlivů je zabezpečení minimalizace vlivů na okolní prostředí (otázka hluchosti, emisí škodlivin, vegetační úpravy) se synergií všech možných vlivů využití na navazujících plochách a umístění každé aktivity v území.

Při přípravě konkrétní stavby v rámci vymezené navrhované plochy by mohly být zvoleny varianty konkrétního umístění jednotlivých staveb a záměru a konkrétního stavebního a technického řešení.

Vyhodnocení vlivů nové zastavitelné plochy Z4/Z1 je uvedeno v následující tabulce.

Tabulka č. 11

Plocha číslo	Katastrální území	Typ plochy s rozdílným využitím území	Výměra	Zábor ZPF: třída ochrany	Popis plochy	Hodnocení – podmínky
Z4/Z 1	Hranice	VT – výroba a skladování – těžký průmysl a energetika	2,34	2,34 ha ZPF II. tř. ochrany	<p>Plocha je navržena severně od zástavby v průmyslové části města. Severně a severozápadně se nachází niva vodoteče Ludina která je přírodním prvkem v území průmyslově využitém. Východně prochází železniční trať č. 280 mezi plochami průmyslově využitými.</p> <p>Západní částí navržené zastavitelné plochy prochází trasa VTL plynovodu DN 150, PN 40, kterou bude nutno v rámci budoucí výstavby respektovat, případně ji přeložit.</p> <p>Přes navrženou zastavitelnou plochu Z4/Z1 prochází ve směru sever - jih vodovodní řad DN 200, který bude nutno respektovat, případně ho přeložit do nové trasy.</p>	<p>Dodrženy budou podmínky zák.č.334/1992 Sb., o ochraně půdního fondu, v platném znění, bude provedeno vynětí půdy ze ZPF a skryvky kulturních zemin. Se zeminami bude nakládáno v souladu s požadavky zák. č. 334/1992 Sb., v platném znění. Proveden bude pro zjištění mocnosti skryvek pedologický průzkum. Nedojde k záboru odvodněných zemědělských pozemků. Nedojde k záboru PUPFL, vymezená plocha je z větší části situována v ochranném pásmu lesa. Není předpoklad vlivu na chráněné části přírody ani na přírodní složky.</p> <p>Pokud dojde k dotčení vzrostlých stromů, budou dodrženy podmínky vyplývající ze zák. .č 114/1992 Sb., o ochraně přírody a krajiny (dendrologický průzkum, inventarizace dotčené zeleně).</p> <p>Zpracován bude podrobný biologický průzkum, zejména zoologický průzkum, míra ovlivnění jednotlivých druhů bude posouzena v biologickém hodnocení.</p> <p>Prověřena bude hluková zátěž z provozu výroby a související dopravy při přípravě stavby dle nařízení vlády č. 272/2011 Sb., o ochraně zdraví před nepříznivými účinky hluku a vibrací.</p> <p>Prověřeno bude dopravní řešení obsluhy zastavitelné plochy z Nové ulice prostřednictvím stávající místní komunikace vedené jižním okrajem sídliště Nová, sloužící k obsluze stávajících průmyslových objektů (Stavební podnik Hranice, a.s., CIDEM Hranice, a.s.), která by byla k navržené ploše výroby prodloužena přes zastavitelnou plochu Z33 pro výrobu a skladování - těžký průmysl a energetika (VT) navrženou ÚP Hranic.</p>

Změnou č. 4 nedochází k návrhu nových ani úpravě ploch a koridorů ve kterých je rozhodování o změnách v území podmíněno zpracováním územní studie územních rezerv, vymezených ÚP Hranic se z ploch ani koridorů, ve kterých je prověření změn jejich využití územní studií podmínkou pro rozhodování o změnách v území.

**Záměr umístění výroby – výroba a skladování – těžký průmysl a energetika** podléhá posouzení v režimu zákona č. 100/2001 Sb., o posuzování vlivů na životní prostředí, v platném znění. Zařazení záměru dle přílohy č. 1 tohoto zákona souvisí s velikostí zastavěné plochy a výrobní technologie, která zde bude umístěna.

Podléhá posuzování, pokud se tak stanoví ve zjišťovacím řízení. Příslušným úřadem je Krajský úřad Olomouckého kraje nebo dle umístění výrobní technologie Ministerstvo životního prostředí. Jako podklad pro zjišťovací řízení bude nutno zpracovat tzv. oznámení záměru, a to v rozsahu podle přílohy č. 3 uvedeného zákona.

V rámci přípravy záměru bude zpracován biologický průzkum a biologické hodnocení z hlediska ochrany přírody (flora, fauna). Ochrana zdraví bude prověřena v rámci akustické a rozptylové studie.

### **Zemědělský půdní fond**

Jak je zřejmé z výše uvedeného rozboru ploch, nově vymezené navržené plochy jsou situovány v převaze na zemědělských pozemcích. Při stavbě na ploše Z4/Z1 dle Změny č. 4 Územního plánu dojde k záboru zemědělského půdního fondu a s tím souvisejícímu požadavku na souhlas se zábořem ZPF, provedení skrývek kulturních zemin a nakládání se skrytými zeminami v souladu se zákonem č. 334/1992 Sb. ve znění platných změn, zejména s ohledem na skutečnost, že dojde k záboru půdy vymezené jako půda II. třídy ochrany.

Při stavbě v ochranném pásmu lesa bude postupováno v souladu s lesním zákonem.

### **Vlivy na znečištění vod, půdy a horninového prostředí**

Z hlediska znečištění vod a půdy nepředstavuje na základě řešení Změny územního plánu č. 4 potenciální zdroj znečištění. Stavebně bude provoz řešen s ohledem na zabezpečení provozu dle zvolené technologie výroby. Tento způsob zabezpečení bude prověřen v rámci posouzení v dle zák. č. 100/2001 Sb., o posuzování vlivů na životní prostředí, v platném znění a následně v rámci stavebního řízení. Veškeré možné vlivy budou technicky, stavebně a provozně řešeny v rámci projektové dokumentace.

### **Přírodní složky**

U návrhové plochy, která je zařazena jako zemědělský půdní fond, by mohlo být uvedeno, že není předpoklad vlivu na přírodní složky vzhledem k jejich umístění na plochách agroceen a v návaznosti na průmyslové objekty. Jelikož plocha územně navazuje na přírodní plochu nivy vodoteče Ludina a doprovodný porost, který přímo souvisí s navrhovanou plochou, bude nezbytnou přípravou při další přípravě navrhovaného záměru provést biologický průzkum a na základě jeho výsledků stanovit podmínky pro další přípravu využití řešené plochy. Tento průzkum bude proveden bezprostředně před přípravou umístění konkrétní technologie výroby. Žádná plocha Z4/Z1 nesouvisí s prvky zvláště chráněného území, ani prvky územních systémů ekologické stability.

### **Vlivy na ovzduší**

Při umístění výroby do území bude dle konkretizace výroby prověřena možnost vzniku nového zdroje emisí. Tento vliv se může projevit dílčí změnou imisních koncentrací jednotlivých ukazatelů kvality ovzduší. Tato změna bude prověřena dle konkrétní technologie výroby umístěné na ploše Z4/Z1 a vymezeny podmínky tak, aby provoz neměl významný vliv

na celkovou emisně-imisní situaci dotčeného území a zůstal zachován stávající stav kvality ovzduší resp. jeho vývojový trend. V další přípravě bude tato skutečnost ověřena rozptylovou studií.

### **Vliv hlukové zátěže**

Záměr realizovaný na návrhové ploše Z4/Z1 nesmí být zdrojem hlukové zátěže nad přípustnou úroveň. Při další přípravě stavby bude na základě technického řešení prověřeno dodržení limitů hluku pro chráněné objekty (chráněný prostor chráněných objektů) dle nařízení vlády č. 272/2011 Sb., o ochraně zdraví před nepříznivými účinky hluku a vibrací, v době přípravy umístění výroby do lokality nebo navržena opatření pro zabezpečení uvedeného požadavku. Hluková studie zohlední spolupůsobící účinek všech komunikací v území a navrhne případná protihluková opatření.

### **Vlivy na flóru a faunu**

Všechna přírodní stanoviště jsou soustředěna na svahy a do údolí potoka Ludina. Mezofilní ovsíkové a vlhké pcháčové louky se zde vyskytují pouze v podobě zarůstajících neudržovaných fragmentů. Porosty dřevin jsem zejména kvůli poloze silně eutrofizované. Místa se zemědělskou půdou jsou bez významných přírodních stanovišť. Ostatní území jsou člověkem silně ovlivněná, nepřírodní stanoviště.

Při důkladnějším průzkumu lze zejména v prostoru údolí vodoteče Ludina očekávat výskyt několika zvláště chráněných či ohrožených druhů živočichů, které se běžně v okolí (včetně zástavby Hranic) vyskytují. Proto je podmínkou pro další projekční přípravu zpracovat biologický průzkum, případná míra ovlivnění jednotlivých druhů bude posouzena v biologickém hodnocení.

Lokalita není součástí migračně významného území velkých savců a neleží na dálkovém migračním koridoru velkých savců.

### **Vlivy na hmotné statky, kulturní dědictví včetně dědictví architektonického a archeologického**

Změna č. 4 Územního plánu Hranice všechny hmotné statky, a kulturní dědictví respektuje a navržené plochy s uvedenými prvky nesouvisí.

### **Krajina**

Koncepce uspořádání krajiny, včetně vymezení plochy a stanovení podmínek pro změny v jejího využití, se v rámci Změny č. 4 Územního plánu Hranice zásadně nemění.

Záměr bude řešen s ohledem na zachování přírodních hodnot území, zabezpečení prostupnosti územím a s ohledem na zastavěné části města. Jedná se o krajinu antropogenní, významně zasažena lidskou činností. Lokalita se nachází v industriálním území zatíženým výrobou a silniční a železniční dopravou. V tomto území se nacházejí především vysoké halové objekty doplněné technologickými zařízeními a administrativou jednotlivých firem.

V rámci změny č. 4 ÚP Hranic se vypouští podmínky prostorového uspořádání plochy s rozdílným způsobem využití BH – bydlení v bytových domech (vymezení výšky zástavby). Důvodem této úpravy je skutečnost, že přípustnou výšku konkrétní stavby bytového domu, nebo její stavební úpravy, nelze jednoznačně stanovit z hlediska jejího začlenění do veřejného prostoru nebo z hlediska zapojení do krajinného rázu v dálkových pohledových horizontech. Zásady koncepce uspořádání krajiny řešitelné prostřednictvím územního plánu budou v rámci plochy vymezené v rámci Změny č. 4 Územního plánu Hranice respektovány.

## **Závěr**

Vzhledem k současnému stavu znalostí navrhované plochy Z4/Z1 v rámci Změny č. 4 Územního plánu Hranice je možné konstatovat na základě zjištěných údajů a závěrů, že nebyly shledány tak významné vlivy, které by realizaci změny využití dotčených pozemků a bránily nebo ji výrazně omezovaly. Navržena opatření, která vyplývají z typu dotčených ploch vymezených pro umístění vymezené zastavitelné plochy Z4/Z1 pro výrobu a skladování – těžký průmysl a energetika (pedologický průzkum, hluková studie, rozptylová studie) a umístění stavby v území (biologický a dendrologický průzkum).

Konkrétní budoucí vlivy a jejich dopady je možno posoudit, s výjimkou záboru půdy zařazené do II. třídy ochrany (komentováno v předchozí části) lze všechny možné vlivy v rámci přípravy stavby řešit technickými opatřeními a projekčním řešením.

## **7. POROVNÁNÍ ZJIŠTĚNÝCH NEBO PŘEDPOKLÁDANÝCH Kladných A Záporných Vlivů podle jednotlivých variant řešení a jejich zhodnocení**

Navrhovaná plocha Z4/Z1 v rámci Změny č. 4 Územního plánu Hranice není řešena variantně. Pro další postup přípravy konkrétní stavby jsou stanoveny podmínky a limity.

Vlastní Změna č. 4 Územního plánu Hranice nebude znamenat negativních zásahů do ÚSES ani chráněných území, respektuje zachování krajinných charakteristik území, respektuje hmotné statky a kulturní dědictví.

V daném stupni poznání možnosti ovlivnění území a stupni přípravy územně plánovací dokumentace bylo použito slovního hodnocení bez zvláštních postupů a výpočtových metod.

## **8. POPIS NAVRHOVANÝCH OPATŘENÍ PRO PŘEDCHÁZENÍ, SNÍŽENÍ NEBO KOMPENZACI VŠECH ZJIŠTĚNÝCH NEBO PŘEDPOKLÁDANÝCH Závažných Záporných Vlivů na životní prostředí.**

### **8.1 VLIVY NA PŮDU**

Při provádění stavebních prací bude postupováno tak, aby nedocházelo ke znečištění půdního prostředí. Na dotčených zemědělských pozemcích budou dle podrobného pedologického průzkumu skryty kulturní zeminy. Se zeminami bude zacházeno tak, aby nedocházelo k jejich znehodnocení (v souladu se zák. č. 334/1992 Sb., ochraně zemědělského půdního fondu, ve znění platných změn) a podmínek vymezených příslušným orgánem ochrany půdního fondu v rámci souhlasu s vynětím.

*Pro navržené plochy nejsou nutná opatření pro předcházení, snížení nebo kompenzaci vlivů na životní prostředí nad rámec obecně platných předpisů nebo stanoviska dotčených orgánů v řízení následujících po schválení Změny č. 4 Územního plánu Hranice.*

*Respektovány budou zásady dané zákonem č. 334/1992 Sb., o ochraně zemědělského půdního fondu, ve znění pozdějších předpisů ve znění platných změn a zákonem č. 189/1995 Sb., o lesích a o změně a doplnění některých zákonů, ve znění pozdějších předpisů (lesním zákonem).*

### **8.2 DOPRAVNÍ ZÁTĚŽ ÚZEMÍ**

Prověřeno bude dopravní řešení obsluhy zastavitelné plochy z Nové ulice prostřednictvím stávající místní komunikace vedené jižním okrajem sídliště Nová, sloužící k obsluze stávajících průmyslových objektů.

*Nejsou navrhována opatření pro předcházení, snížení nebo kompenzaci vlivů na životní prostředí nad rámec obecně platných předpisů nebo stanoviska dotčených orgánů v řízení následujících po schválení Změny č. 4 Územního plánu Hranice.*

### **8.3. HLUKOVÁ A IMISNÍ ZÁTĚŽ**

Provoz výroby na ploše vymezené v rámci Změny č. 4 Územního plánu Hranice nesmí být zdrojem hlukové zátěže nad přípustnou úroveň a nově připravované využití plochy bude garantovat dodržení přípustných hodnot dle nařízení vlády č. 272/2011 Sb., o ochraně zdraví před nepříznivými účinky hluku a vibrací. Budou navržena opatření pro zabezpečení dodržení přípustných hodnot v rámci chráněného prostoru chráněných objektů.

*Nejsou navržena opatření pro předcházení, snížení nebo kompenzaci vlivů na životní prostředí nad rámec obecně platných předpisů nebo stanoviska dotčených orgánů v řízení následujících po schválení Změny č. 4 Územního plánu Hranice.*

### **8.4. ZVÝŠENÍ PRODUKCE ODPADŮ A ODPADNÍCH VOD, ZVÝŠENÍ RIZIKA HAVÁRIÍ**

Navržená Změna č. 4 Územního plánu Hranice neumožňuje realizovat na vymezených plochách takové záměry nebo stavby a aktivity, které by sebou nesly zásadní rizika vyplývající z používání látek nebo technologií.

Možnost vzniku havárie s negativním dopadem na ovzduší a klima, vodu, půdu, geologické podmínky a zdraví obyvatel lze technickými opatřeními omezit na minimum. Problémy by mohly nastat při nesprávném nakládání s odpadními, zejména znečištěnými vodami, při nedodržení protipožárních opatření nebo při havárii vozidel souvisejících s provozem výroby. Únik většího množství benzínu či nafty znamená případné nebezpečí znečištění zeminy, povrchových a podzemních vod. Možnost úniku mimo zpevněné plochy, odkanalizované do zařízení na odlučování ropných látek, bude eliminována stavebním řešením záměru na vymezené ploše v území.

Případný havarijní únik motorového oleje, nafty či benzínu bude eliminován pravidelnou kontrolou technického stavu a pravidelnou údržbou vozidel a stavebních mechanismů v průběhu vlastní stavby. Všechna tato opatření budou řešena v rámci přípravy již konkrétních staveb a záměrů v území.

*Nejsou navrhována opatření pro předcházení, snížení nebo kompenzaci vlivů na životní prostředí nad rámec obecně platných předpisů nebo stanoviska dotčených orgánů v řízení následujících po schválení Změny č. 4 Územního plánu Hranice.*

### **8.5 ZMĚNY ODTOKOVÝCH POMĚRŮ**

Záměr, který bude na území vymezené plochy Z4/Z1 Změny č. 4 Územního plánu Hranice realizován, nebude znamenat narušení nebo změny odtokových poměrů v rámci území.

V území bude plněn základní požadavek, a to ochrana vodních poměrů, erozní odolnost a retenční schopnost krajiny, infrastruktura bude řešena tak, aby nebyly negativně ovlivněny odtokové poměry a kvalita povrchových vod.

Rozsah zastavitelných ploch navržených Změnou č. 4 Územního plánu Hranice nemůže významnějším způsobem narušit vodní poměry, erozní odolnost a retenční schopnost krajiny.

*Nejsou navrhována opatření pro předcházení, snížení nebo kompenzaci vlivů na životní prostředí nad rámec obecně platných předpisů.*

## **8.6 VLIV NA KRAJINNÝ RÁZ**

Změny funkčního využití pozemků jsou navrženy s ohledem na okolní stavby a stávající charakter území, který umožňuje navrhovanou změnu související s realizací využití návrhové plochy realizovat. Tento stav respektuje měřítko krajiny, umožňuje koexistenci okolních staveb a jejich provozu a zároveň respektuje nejbližší situovanou zástavbu obce a charakteristiky oblasti.

*Nejsou navrhována opatření pro předcházení, snížení nebo kompenzaci vlivů na životní prostředí nad rámec obecně platných předpisů.*

## **8.7 VLIVY NA VEŘEJNÉ ZDRAVÍ**

Vlastní vymezení plocha ve Změně č. 4 nebude znamenat negativní vliv na veřejné zdraví. Prověření bude vliv hlukovou a rozptylovou studií v souladu s platnou legislativou v této oblasti.

*Nejsou navrhována opatření pro předcházení, snížení nebo kompenzaci vlivů na životní prostředí nad rámec obecně platných předpisů nebo stanoviska dotčených orgánů v řízení následujících po schválení Změny č. 4 Územního plánu Hranice.*

## **9. ZHODNOCENÍ ZPŮSOBU ZAPRACOVÁNÍ VNITROSTÁTNÍCH CÍLŮ OCHRANY ŽIVOTNÍHO PROSTŘEDÍ DO ÚZEMNĚ PLÁNOVACÍ DOKUMENTACE A JEJICH ZOHLEDNĚNÍ PŘI VÝBĚRU VARIANT ŘEŠENÍ**

Změna č. 4 Územního plánu je zpracována invariantně. Pro navrhovanou změnu byly veškeré relevantní cíle ochrany životního prostředí na základě dostupných krajských koncepcí a další dokumentace zhodnoceny a do změny územního plánu promítnuty.

Je respektována podle § 31 odst. 4 stavebního zákona Politiku územního rozvoje ČR 2008 a Zásady územního rozvoje MSK. PÚR ČR, ve znění Aktualizace č. 1, schválené usnesením Vlády České republiky č. 276 ze dne 15. dubna 2015, definuje republikové priority územního plánování, které jsou dále rozpracovány a upřesněny v Zásadách územního rozvoje Olomouckého kraje.



## **10. NÁVRH UKAZATELŮ PRO SLEDOVÁNÍ VLIVU ÚZEMNĚ PLÁNOVACÍ DOKUMENTACE NA ŽIVOTNÍ PROSTŘEDÍ**

Základními monitorovacími ukazateli pro Změnu č. 4 Územního plánu Hranice jsou:

- výměra a bonita odnímané plochy ze ZPF
- sledování přírodních složek
- sledování vlivu na VKP, zejména nivu Ludiny
- hluková zátěž z provozu výroby a skladování (těžký průmysl a energetika)
- flora a fauna na základě podrobného biologického průzkumu

Tyto ukazatele budou průběžně konfrontovány se stávajícím stavem území a bude průběžně posuzována možnost trvale udržitelného rozvoje.

Kromě uvedených opatření jsou dále navrhována následující opatření:

- důsledně kontrolovat technický stav všech využívaných technických prostředků při stavbě i provozu umístěného výrobního provozu

**Změna č. 4 územního plánu stanoví podmínky pro využití ploch s rozdílným způsobem využití a podmínky prostorového uspořádání.**

## **11. NÁVRH POŽADAVKŮ NA ROZHODOVÁNÍ VE VYMEZENÝCH PLOCHÁCH A KORIDORECH Z HLEDISKA MINIMALIZACE NEGATIVNÍCH VLIVŮ NA ŽIVOTNÍ PROSTŘEDÍ.**

Základními ukazateli pro rozhodování ve vymezených plochách Změny č. 4 Územního plánu Hranice jsou:

- zemědělský půdní fond - výměra a bonita odnímané plochy
- hluková a emisní zátěž - chráněné objekty
- přírodní složky (VKP, chráněné druhy fauny) a minimalizace vlivů na ně

## **12. NETECHNICKÉ SHRUTÍ VÝŠE UVEDENÝCH ÚDAJŮ**

Předmětná Změna č. 4 Územního plánu Hranice navrhuje plochu pro výrobu a skladování – těžký průmysl a energetika (VT).

Pro zjištění, zda může mít realizace navrhovaných aktivit závažné vlivy na životní prostředí, bylo provedeno vyhodnocení navrhovaného způsobu využití území a cíle vzhledem k jednotlivým složkám životního prostředí. Základním východiskem je skutečnost, že při realizaci jakéhokoliv záměru budou dodrženy všechny povinnosti dané platnými právními předpisy.

## **ZÁVĚR A DOPORUČENÍ**

Na základě komplexního zhodnocení všech dostupných údajů uvedených v tomto posouzení je provedeno konečné zhodnocení z hlediska vlivů na životní prostředí, s přihlédnutím ke všem souvisejícím skutečnostem lze konstatovat, že navrhovaná Změna č. 4 Územního plánu Hranice za předpokladu uplatnění navrhovaných opatření, která plní požadavky platné legislativy a budou zpracována při přípravě umístění konkrétního záměru na vymezenou plochu pro výrobu a skladování – těžký průmysl a energetika (VT), tj.:

- pedologický průzkum a nakládání s kulturními zeminami
- biologický průzkum
- hluková studie
- rozptylová studie

nebude znamenat nepříznivé ovlivnění jednotlivých složek životního prostředí a lze ji

### **doporučit**

Zpracovatel vyhodnocení: Ing.Jarmila Paciorková  
autorizace č. j. 5251/3988/OEP/92  
prodloužení č. j. 14816/ENV/16 z 30. 3. 2016  
U Statku 301/1, 736 01 Havířov

Tel/fax 596818570, 602749482  
eproj@volny.cz

Podpis zpracovatele: