

I. ÚZEMNÍ PLÁN

kapitola – Textová část územního plánu – Obsah - ve znění:

1.	TEXTOVÁ ČÁST	3
a)	Vymezení zastavěného území	3
b)	Koncepce rozvoje území obce, ochrany a rozvoje jeho hodnot	3
	b.1. Koncepce rozvoje území obce	3
	b.2. Koncepce ochrany a rozvoje hodnot území	3
c)	Urbanistická koncepce, včetně vymezení zastavitelných ploch, ploch přestavby a systému sídelní zeleně	4
	c.1 Urbanistická koncepce	5
	c.2 Vymezení zastavitelných ploch.....	5
	c.3 Plochy přestavby.....	6
	c.4 Plochy sídelní zeleně	6
d)	Koncepce veřejné infrastruktury, včetně podmínek pro její umístění	6
	d.1 Dopravní infrastruktura	6
	d.2 Technická infrastruktura	6
	d.3 Občanské vybavení	8
	d.4 Veřejná prostranství.....	9
e)	Koncepce uspořádání krajiny, včetně vymezení ploch a stanovení podmínek pro změny v jejich využití, ÚSES, prostupnost krajiny, protierozní opatření, ochrana před povodněmi, rekreace, dobývání nerostů	9
f)	Stanovení podmínek pro využití ploch s rozdílným způsobem využití s určením převažujícího účelu využití (hlavní využití), přípustného využití, nepřipustného využití, popřípadě podmíněně přípustného využití těchto ploch a stanovení podmínek prostorového uspořádání, včetně základních podmínek ochrany krajinného rázu (výšková regulace zástavby, intenzita využití pozemků v plochách)	11
	f.1 Přehled typů ploch s rozdílným způsobem využití.....	11
	f.2 Podmínky využití území.....	12
	f.3 Časový horizont	20
g)	Vymezení veřejně prospěšných staveb, veřejně prospěšných opatření, staveb a opatření k zajišťování obrany a bezpečnosti státu a ploch pro asanaci, pro které lze práva k pozemkům a stavbám vyvlastnit	20
h)	Vymezení dalších veřejně prospěšných staveb a veřejně prospěšných opatření, pro které lze uplatnit předkupní právo	21
i)	Údaje o počtu listů územního plánu a počtu výkresů k němu připojené grafické části	21
2.	TEXTOVÁ ČÁST	22
a)	Vymezení ploch a koridorů územních rezerv a stanovení možného budoucího využití, včetně podmínek pro jeho prověření	22
b)	Vymezení ploch a koridorů, ve kterých je prověření změn jejich využití územní studií podmínkou pro rozhodování, a dále stanovení lhůty pro pořízení územní studie, její schválení pořizovatelem a vložení dat o této studii do evidence územně plánovací činnosti	22
c)	Vymezení ploch a koridorů, ve kterých je pořízení a vydání regulačního plánu podmínkou pro rozhodování o změnách jejich využití a zadání regulačního plánu v rozsahu dle přílohy č.9	22
d)	Stanovení pořadí změn v území (etapizace)	22
e)	Vymezení architektonicky nebo urbanisticky významných staveb, pro které může vypracovat architektonickou část projektové dokumentace jen autorizovaný architekt	23
f)	Vymezení staveb nezpůsobilých pro zkrácené stavební řízení podle §117 odst. 1 stavebního zákona	23

se ruší a nahrazuje se novým zněním:

Textová část územního plánu – Obsah	1
1. TEXTOVÁ ČÁST	3
a) Vymezení zastavěného území.....	3
b) Koncepce rozvoje území obce, ochrany a rozvoje jeho hodnot	4
c) Urbanistická koncepce, včetně urbanistické kompozice, vymezení ploch s rozdílným způsobem využití, zastavitelných ploch, ploch přestavby a systému sídelní zeleně.....	5
d) Koncepce veřejné infrastruktury, včetně podmínek pro její umístění, vymezení ploch a koridorů pro veřejnou infrastrukturu, včetně stanovení podmínek pro jejich využití	10
e) Koncepce uspořádání krajiny, včetně vymezení ploch s rozdílným způsobem využití, ploch změn v krajině a stanovení podmínek pro jejich využití, územního systému ekologické stability, prostupnosti krajiny, protierozních opatření, ochrany před povodněmi, rekreace, dobývání ložisek nerostných surovin a podobně	14
f) Stanovení podmínek pro využití ploch s rozdílným způsobem využití s určením převažujícího účelu využití (hlavní využití), pokud je možné jej stanovit, přípustného využití, nepřípustného využití (včetně stanovení, ve kterých plochách je vyloučeno umístění staveb, zařízení a jiných opatření pro účely uvedené v § 18 odst. 5 stavebního zákona), popřípadě stanovení podmíněně přípustného využití těchto ploch a stanovení podmínek prostorového uspořádání, včetně základních podmínek ochrany krajinného rázu (například výškové regulace zástavby, charakteru a struktury zástavby, stanovení rozmezí výměry pro vymezení stavebních pozemků a intenzity jejich využití)	16
g) Vymezení veřejně prospěšných staveb, veřejně prospěšných opatření, staveb a opatření k zajišťování obrany a bezpečnosti státu a ploch pro asanaci, pro které lze práva k pozemkům a stavbám vyvlastnit	25
h) Vymezení veřejně prospěšných staveb a veřejných prostranství, pro které lze uplatnit předkupní právo, s uvedením či prospěch je předkupní právo zřizováno, parcelních čísel pozemků, názvu katastrálního území a případně dalších údajů podle § 8 katastrálního zákona.....	26
i) Stanovení kompenzačních opatření podle §50 odst. 6 stavebního zákona.....	26
2. TEXTOVÁ ČÁST	27
a) Vymezení ploch a koridorů územních rezerv a stanovení možného budoucího využití, včetně podmínek pro jeho prověření	27
b) Vymezení ploch, ve kterých je rozhodování o změnách v území podmíněno dohodou o parcelaci,.....	27
c) Vymezení ploch a koridorů, ve kterých je rozhodování o změnách v území podmíněno zpracováním územní studie, stanovení podmínek pro její pořízení a přiměřené lhůty pro vložení dat o této studii do evidence územně plánovací činnosti	27
d) Vymezení ploch a koridorů, ve kterých je rozhodování o změnách v území podmíněno vydáním regulačního plánu, zadání regulačního plánu v rozsahu podle přílohy č. 9, stanovení, zda se bude jednat o regulační plán z podnětu nebo na žádost, a u regulačního plánu z podnětu stanovení přiměřené lhůty pro jeho vydání	27
e) Stanovení pořadí změn v území (etapizace).....	28
f) Vymezení architektonicky nebo urbanisticky významných staveb	28
g) Definice pojmů, které nejsou obsaženy v právních předpisech	28
Údaje o počtu listů územního plánu a počtu výkresů grafické části:	29

Grafická část územního plánu

I.a	Výkres základního členění území	1 : 5000
I.b	Hlavní výkres	1 : 5000
I.c	Výkres veřejně prospěšných staveb, opatření a asanací	1 : 5000

Seznam použitých zkratk:

ÚSES – Územní systém ekologické stability
STZ – zákon č.183/2006 Sb, o územním plánování a stavebním řádu (stavební zákon), v platném znění
ÚP – územní plán
EVL – evropsky významná lokalita
k.ú. – katastrální území
OK - Olomoucký kraj
ÚPD – územně plánovací dokumentace
ČOV – čistírna odpadních vod
ČS – čerpací stanice
OÚ – obecní úřad
ATS – automatická tlaková stanice
VN – vysoké napětí
VVN – velmi vysoké napětí
ZD – zemědělské družstvo
STL – středotlaký plynovod
ŽP – životní prostředí
CR – cestovní ruch
SLBD – sčítání lidu, bytů a domů
NRBK – nadregionální biokoridor
RK – regionální biokoridor
BK – lokální biokoridor
RBC – regionální biocentrum
BC – lokální biocentrum
PRÚOOK – Program rozvoje územního obvodu Olomouckého kraje
VDJ – vodojem
ÚAP – územně analytické podklady
ORP – obec s rozšířenou působností
PÚR – politika územního rozvoje
VRT – vysokorychlostní trať

1. TEXTOVÁ ČÁST

ŘEŠENÍ ZMĚNY Č.1 ÚZEMNÍHO PLÁNU

kapitola a) Vymezení zastavěného území:

- Za první větu kapitoly se doplňuje text: „V rámci změny č.1 bylo zastavěné území aktualizováno k 1.9.2022.“

kapitola b.1 Koncepce rozvoje území obce:

- Doplnuje se třetí odstavec ve znění: „Obec bude rozvíjena jako souvisle urbanizovaný celek v souladu se schválenou urbanistickou koncepcí platného územního plánu vč. změny č.1.“

kapitola b.1 Koncepce rozvoje území obce, oddíl Hlavní cíle rozvoje obce:

- vypouští se celá osmá odrážka ve znění: „respektovat územní rezervy pro koridor VRT a DOL“

- devátá odrážka se zcela ruší a nahrazuje se textem: „respektovat navržený koridor technické infrastruktury pro stavbu plynovodu přepravní soustavy s názvem „Moravia – VTL plynovod“ – KT1 – záměr PÚR ČR (P9)“
- jedenáctá odrážka se zcela ruší a nahrazuje se textem: „respektovat navržený koridor vysokorychlostní dopravy (VRT) Prosenice – hranice kraje – KD1, včetně napojení na stávající železniční tratě u Prosenic a u Hranic – záměr PÚR ČR (VR1)“

kapitola b.2 Koncepce ochrany a rozvoje hodnot území:

- v oddíle Kvantifikace navrženého rozvoje se do první věty vkládá text : „vč. změny č.1“
- v oddíle Kvantifikace navrženého rozvoje se v první odrážce nahrazuje číslice 2 číslicí 4
- v oddíle Kvantifikace navrženého rozvoje se v šesté odrážce nahrazuje číslice 2 číslicí 3

název kapitoly c) ve znění:

c) Urbanistická koncepce, včetně vymezení zastavitelných ploch, ploch přestavby a systému sídelní zeleně

se ruší a nahrazuje se novým zněním:

c) Urbanistická koncepce, včetně urbanistické kompozice, vymezení ploch s rozdílným způsobem využití, zastavitelných ploch, ploch přestavby a systému sídelní zeleně

název kapitoly c.1 ve znění:

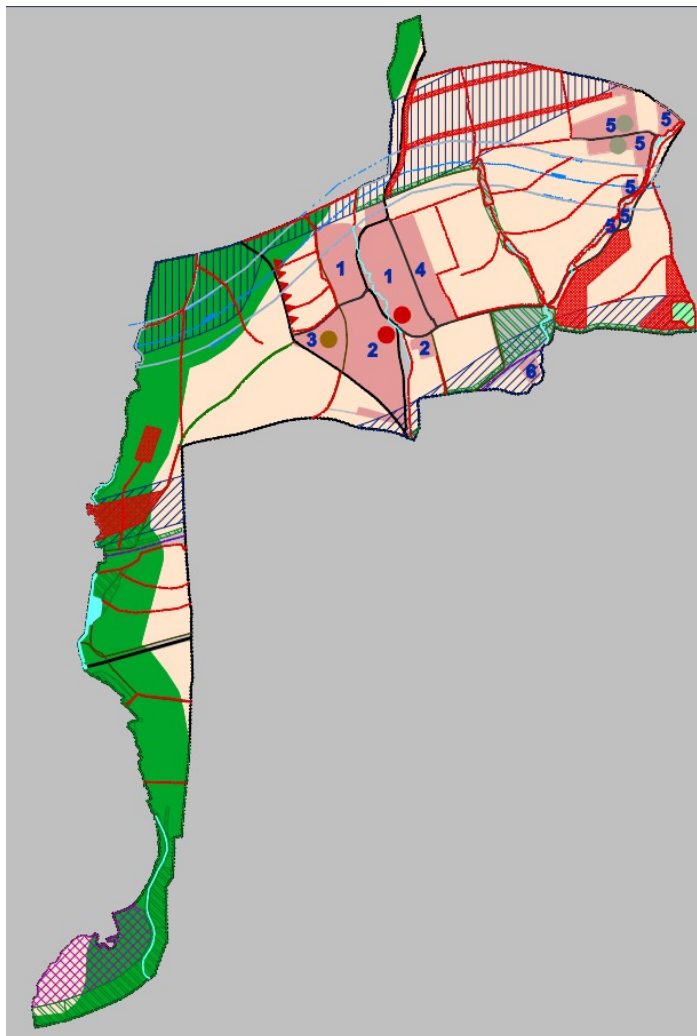
c.1 Urbanistická koncepce

se ruší a nahrazuje se novým zněním:

c.1 Urbanistická koncepce včetně urbanistické kompozice**bod c.1 Urbanistická koncepce včetně urbanistické kompozice:**

- odstavec s názvem „Hlavním koncepčním záměrem je:“ se doplňuje o text: „Respektovat ochranný pilíř mezi navrženou plochou těžby a Bečvou v šířce min. 50 m a respektovat ochranný pilíř mezi navrženou plochou těžby a v.t. Žabník v šířce min. 15 m. Respektovat navržený koridor technické infrastruktury pro stavbu plynovodu přepravní soustavy s názvem „Moravia – VTL plynovod“ – KT1 – záměr PÚR ČR (P9) a respektovat navržený koridor vysokorychlostní dopravy (VRT) Prosenice – hranice kraje – KD1, včetně napojení na stávající železniční tratě u Prosenic a u Hranic – záměr PÚR ČR (VR1).“
- do kapitoly c.1 se doplňuje celý odstavec s názvem: „Urbanistická kompozice“ ve znění: „Urbanistická kompozice urbánních a krajinných prvků zajišťuje harmonické vztahy v území, zastavitelné plochy vymezené pro novou obytnou výstavbu navazují na urbanistickou kompozici

zástavby založenou podél hlavní ulice. Urbanistická kompozice vymezených zastavitelných ploch respektuje stávající dominantu obce – objekt obecního úřadu (objekt bývalé školy) a stanoví plošné a prostorové uspořádání ploch s rozdílným způsobem využití tak, aby bylo zachováno přiměřené měřítko a proporce stávající zástavby a vymezených zastavitelných ploch.



	LINIOVÁ ZÁSTAVBA DVORCOVÁ
	LINIOVÁ ZÁSTAVBA ULICOVKA
	ZÁSTAVBA ZEMĚDĚLSKÉHO AREÁLU
	LINIOVÁ ZÁSTAVBA ULICOVKA – NOVÁ ZÁSTAVBA
	ZÁSTAVBA PRŮMYSLOVÝCH AREÁLŮ
	ROZVOLNĚNÁ ZÁSTAVBA INDIVIDUÁLNÍ REKREACE
	KORIDOR PLYNOVODU VTL MORAVA
	KORIDOR VRT
	ZEMĚDĚLSKÝ AREÁL
	OBČANSKÉ VYBAVENÍ
	PRŮMYSLOVÝ AREÁL
	PLOCHY MIGRAČNÍHO KORIDORU
	INTENZIVNĚ HOSPODÁŘSKY VYUŽÍVANÁ KRAJINA
	LESNÍ PLOCHY
	PLOCHY NAVRŽENÉ TĚŽBY NEROSTŮ
	VODNÍ PLOCHY A TOKY
	HLAVNÍ KOMUNIKAČNÍ OSY
	VEDLEJŠÍ KOMUNIKAČNÍ OSY
	ÚČELOVÉ KOMUNIKACE
	ŽELEZNICE
	PLOCHY ÚZEMNÍ REZERVY DOL
	INTERAKČNÍ PRVKY – LINIOVÉ VÝSADBY
	PLOCHY PROTIPOVODŇOVÝCH OPATŘENÍ
	PLOCHY ÚSES – LOKÁLNÍ BIOCENTRA A BIKORIDORY
	ÚSEK DÁLKOVÉHO VÝHLEDU NA OBEC

Liniová zástavba dvorcová (1) – kompaktní liniová zástavba dvorců / gruntů podél přilehlých ulic trasovaných severojižním směrem. Jedná se o nejstarší formu zastavění obce. Grunty / dvorce jsou charakteristickým uzavřeným typem zástavby sloužící původně k bydlení a hospodářské činnosti. V současnosti převládá funkce bydlení. Charakteristická řadová zástavba podél ulic – veřejných prostranství bude zachována, umísťování staveb v druhé řadě není vhodné. Případná zástavba záhumení může probíhat podél ulic – veřejných prostranství přiléhajících k zadní straně parcel záhumení. Stavební čára bude navazovat na okolní objekty. Výrazným prvkem tohoto způsobu zastavění jsou velké zahrady, které navazují na okolní krajinu a z hlediska krajinného rázu sídlo zapojují do krajinných struktur.

Liniová zástavba ulicovka (2) – kompaktní liniová zástavba převážně izolovaných rodinných domů podél ulice – veřejného prostranství. Jedná se o novodobější formu zastavění obce. Převládající funkcí v této formě zástavby je bydlení. Charakteristická řadová zástavba izolovaných objektů podél ulic – veřejných prostranství bude zachována, umísťování staveb v druhé řadě není vhodné. Případná zástavba záhumení může probíhat podél ulic – veřejných prostranství přiléhajících k zadní straně parcel záhumení. Stavební čára bude navazovat na okolní objekty. Výrazným prvkem tohoto způsobu zastavění jsou velké zahrady, které navazují na okolní krajinu a z hlediska krajinného rázu sídlo zapojují do krajinných struktur.

Zástavba zemědělského areálu (3) – jedná se o novodobou zástavbu průmyslového charakteru. Urbanistická koncepce zde není stanovena. Areál bude doplněn izolační zelení po jeho obvodu, aby byl více zapojen do okolních ploch zahrad a zeleně a z hlediska dálkových pohledů bylo potlačeno jeho uplatňování.

Liniová zástavba ulicovka – nová zástavba (4) – plochy budou řešeny jako kompaktní liniová zástavba izolovaných převážně izolovaných rodinných domů podél ulice – veřejného prostranství. Převládající funkcí v této formě zástavby bude bydlení. Koncepce bude založena na charakteristické řadové zástavbě izolovaných objektů podél ulic – veřejných prostranství, umístování staveb v druhé řadě není vhodné. Stavební čára bude navazovat na okolní objekty. U zastavitelných ploch bude stanovena jednotná stavební čára. Výrazným prvkem tohoto způsobu zastavění budou zahrady, které budou navazovat na okolní krajinu a z hlediska krajinného rázu budou sídlo zapojovat do krajinných struktur.

Zástavba průmyslových areálů (5) – jedná se o původní plochu „prachárny“ – bývalých vojenských objektů, které byly v posledních letech přestavěny na průmyslové objekty. Jedná se o rozvolněnou zástavbu. Areály budou doplněny izolační zelení po jejich obvodu, aby byly více zapojeny do okolních ploch zeleně a z hlediska dálkových pohledů bylo potlačeno jejich uplatňování.

Rozvolněná zástavba individuální rekreace (6) – jedná se o volnou zástavbu objektů individuální rekreace. Charakter ploch bude zachován.

Plocha vymezené plochy těžby nerostů bude rozvíjena v souladu s požadavky uvedenými ve výrokové části územního plánu.

Volná intenzivně využívaná krajina vč. ploch migračních koridorů, lesních ploch, ploch přírodních, ploch vodních a vodohospodářských a ploch ÚSES bude využívána v souladu s podmínkami jednotlivých ploch s rozdílným způsobem využití. Bude důsledně dodržena prostupnost krajiny bez budování zásadních bariér v krajině. Krajinné struktury budou doplněny o nové liniové výsadby interakčních prvků a o řešení plošných opatření protipovodňových opatření.“

bod c.2) Vymezení zastavitelných ploch:

- v první větě se nahrazuje číslovka 10 číslovkou 13
- v tabulce zastavitelných ploch se ruší řádek zastavitelné plochy Z2

Z2	Bydlení – v rodinných domech - venkovské	BV	severovýchodní část obce	18570	
-----------	--	----	--------------------------	-------	--

- v tabulce zastavitelných ploch se za řádek zastavitelné plochy Z1 vkládají tři nové řádky zastavitelných ploch Z2.1, Z2.2 a Z2.3

Z2.1	Bydlení – v rodinných domech - venkovské	BV	severovýchodní část obce	7208	
Z2.2	Bydlení – v rodinných domech - venkovské	BV	severovýchodní část obce	2372	
Z2.3	Bydlení – v rodinných domech - venkovské	BV	severovýchodní část obce	4501	

- v tabulce zastavitelných ploch se ruší zastavitelné plochy Z8 a Z9

Z8	Plochy dopravní infrastruktury – dopravní infrastruktury - silniční	DS	severně od silnice I/47	695	
Z9	Plochy dopravní infrastruktury – dopravní infrastruktury - silniční	DS	severně od silnice I/47	4136	

- v tabulce zastavitelných ploch se doplňují tři nové zastavitelné plochy Z1/1, Z1/2 a Z1/3

Z1/1	Plochy výroby a skladování – výroba a skladování-drobná a řemeslná výroba	VD	severovýchodní část řešeného území	2567	
Z1/2	Plochy dopravní infrastruktury –	DS	severovýchodní část	928	

	dopravní infrastruktury - silniční		řešeného území		
Z1/3	Plochy dopravní infrastruktury – dopravní infrastruktury - silniční	DS	severovýchodní část řešeného území	2655	

- v názvu odstavce popisu územních rezerv je slovo „je“ nahrazeno „jsou“
- v názvu odstavce popisu územních rezerv je slovo „vymezeno“ nahrazeno „vymezeny“
- v názvu odstavce popisu územních rezerv je číslo „5“ nahrazeno číslem „3“
- v názvu odstavce popisu územních rezerv je slovo „územních“ nahrazeno „územní“
- v názvu odstavce popisu územních rezerv je slovo „rezerv“ nahrazeno „rezervy“
- v seznamu územních rezerv je zrušena územní rezerva R2 (DZ) ve znění: „územní rezerva R2 (DZ) pro trasu VRT. Šířka koridoru je 200 m, tj. 100 m na obě strany od osy trasy“.
- v seznamu územních rezerv je zrušena územní rezerva R1 (DV) ve znění: „územní rezerva R1 (DV) pro průplavní spojení DOL. Šířka koridoru je 200 m, tj. 100 m na obě strany od osy trasy“.

nově se vkládá bod c.5 Vymezení ploch s rozdílným způsobem využití:

c.5 Vymezení ploch s rozdílným způsobem využití

Územní plán vymezuje plochy s rozdílným způsobem využití. Ke každému typu plochy je přiřazen kód.

Seznam typů ploch:

PLOCHY BYDLENÍ

BV - BYDLENÍ – V RODINNÝCH DOMECH – VENKOVSKÉ

PLOCHY REKREACE

RI - REKREACE – PLOCHY STAVEB PRO RODINNOU REKREACI

PLOCHY OBČANSKÉHO VYBAVENÍ

OV - OBČANSKÉ VYBAVENÍ – VEŘEJNÁ INFRASTRUKTURA
OM - OBČANSKÉ VYBAVENÍ – KOMERČNÍ ZAŘÍZENÍ MALÁ A STŘEDNÍ
OS - OBČANSKÉ VYBAVENÍ – TĚLOVÝCHOVNÁ A SPORTOVNÍ
ZAŘÍZENÍ

PLOCHY SMÍŠENÉ OBYTNÉ

SV - PLOCHY SMÍŠENÉ OBYTNÉ - VENKOVSKÉ

PLOCHY DOPRAVNÍ INFRASTRUKTURY

DS - DOPRAVNÍ INFRASTRUKTURA - SILNIČNÍ
DZ - DOPRAVNÍ INFRASTRUKTURA – ŽELEZNIČNÍ
DV - DOPRAVNÍ INFRASTRUKTURA - VODNÍ

PLOCHY TECHNICKÉ INFRASTRUKTURY

TI - TECHNICKÁ INFRASTRUKTURA – INŽENÝRSKÉ SÍTĚ

PLOCHY TĚŽBY NEROSTŮ

TZ - PLOCHY TĚŽBY NEROSTŮ - ZASTAVITELNÉ

PLOCHY VÝROBY A SKLADOVÁNÍ

VZ - VÝROBA A SKLADOVÁNÍ – ZEMĚDĚLSKÁ VÝROBA
VZ1 - VÝROBA A SKLADOVÁNÍ – ZEMĚDĚLSKÁ VÝROBA-ROSTLINNÁ
VD - VÝROBA A SKLADOVÁNÍ – DROBNÁ A ŘEMESLNÁ VÝROBA

PLOCHY VEŘEJNÝCH PROSTRANSTVÍ

PV - VEŘEJNÁ PROSTRANSTVÍ

ZV - VEŘEJNÁ PROSTRANSTVÍ – VEŘEJNÁ ZELEŇ

PLOCHY ZELENĚ

ZS - ZELEŇ – SOUKROMÁ A VYHRAZENÁ

PLOCHY VODNÍ A VODOHOSPODÁŘSKÉ

W - PLOCHY VODNÍ A VODOHOSPODÁŘSKÉ

PLOCHY ZEMĚDĚLSKÉ

NZ - PLOCHY ZEMĚDĚLSKÉ

PLOCHY LESNÍ

NL - PLOCHY LESNÍ

PLOCHY PŘÍRODNÍ

NP - PLOCHY PŘÍRODNÍ

název kapitoly d) ve znění:

d) Koncepce veřejné infrastruktury, včetně podmínek pro její umístování

se ruší a nahrazuje se novým zněním:

d) Koncepce veřejné infrastruktury, včetně podmínek pro její umístování, vymezení ploch a koridorů pro veřejnou infrastrukturu, včetně stanovení podmínek pro jejich využití

na začátek kapitoly d) se vkládá text ve znění:

„Územní plán vymezuje následující koridory pro technickou a dopravní infrastrukturu:

KT1 – koridor technické infrastruktury pro plynovod přepravní soustavy s názvem „Moravia – VTL plynovod“

Požadavky na využití koridoru:

- koridor technické infrastruktury šířky 400 m
- plynovod vč. technické infrastruktury související se stavbou plynovodu
- vyloučeny jsou všechny záměry stavební a nestavební povahy, které by znemožnily, ztížily či ekonomicky znevýhodnily umístění a následnou realizaci vlastní stavby plynovodu

KD1 – koridor vysokorychlostní dopravy (VRT) Prosenice – hranice kraje – KD1, včetně napojení na stávající železniční trať u Prosenic a u Hranic – záměr PÚR ČR (VR1)

Požadavky na využití koridoru:

- koridor dopravní infrastruktury šířky 200 m
- VRT vč. technické a dopravní infrastruktury související se stavbou vysokorychlostní tratě
- vyloučeny jsou všechny záměry stavební a nestavební povahy, které by znemožnily, ztížily či ekonomicky znevýhodnily umístění a následnou realizaci vlastní stavby vysokorychlostní dopravy“

v kapitole d.1 Dopravní infrastruktura, v části „Nově se vymezuje:

- v první odrážce se číslovka 2 nahrazuje číslovkami 2.1, 2.2, 2.3

v kapitole d.1 Dopravní infrastruktura, v části „Nově se vymezuje:“ se ruší odrážka ve znění: „Cyklostezka Slavíč – Drahotuše (kolem silnice I/47)“

v kapitole d.1 Dopravní infrastruktura, v části „Nově se vymezuje:“ se doplňuje nová odrážka:

- koridor vysokorychlostní dopravy (VRT) Prosenice – hranice kraje – KD1, včetně napojení na stávající železniční tratě u Prosenic a u Hranic – záměr PÚR ČR (VR1)

v kapitole d.2.2 Energetika spoje, v části „Zásobování plynem – Koncepce rozvoje“ se ve třetí odrážce doplňuje nově doplňuje označení koridoru nového plynovodu přepravní soustavy s názvem „Moravia – VTL plynovod“ – KT1

název kapitoly e) Koncepce uspořádání krajiny....., se mění na znění:

- e) Koncepce uspořádání krajiny, včetně vymezení ploch s rozdílným způsobem využití, ploch změn v krajině a stanovení podmínek pro jejich využití, územního systému ekologické stability, prostupnosti krajiny, protierozních opatření, ochrany před povodněmi, rekreace, dobývání ložisek nerostných surovin a podobně

kapitola e) se v části „Územní plán vymezuje plochy s rozdílným způsobem využití v krajině:“ doplňuje o pátou odrážku ve znění:

- stanovení podmínek využití ploch s rozdílným způsobem využití je uveden v kapitole f)

název kapitoly f) ve znění:

- f) Stanovení podmínek pro využití ploch s rozdílným způsobem využití s určením převažujícího účelu využití (hlavní využití), přípustného využití, nepřípustného využití, popřípadě podmíněně přípustného využití těchto ploch a stanovení podmínek prostorového uspořádání, včetně základních podmínek ochrany krajinného rázu (výšková regulace zástavby, intenzita využití pozemků v plochách)

se ruší a nahrazuje se novým zněním:

- f) Stanovení podmínek pro využití ploch s rozdílným způsobem využití s určením převažujícího účelu využití (hlavní využití), pokud je možné jej stanovit, přípustného využití, nepřípustného využití (včetně stanovení, ve kterých plochách je vyloučeno umístování staveb, zařízení a jiných opatření pro účely uvedené v § 18 odst. 5 stavebního zákona), popřípadě stanovení podmíněně přípustného využití těchto ploch a stanovení podmínek prostorového uspořádání, včetně základních podmínek ochrany krajinného rázu (například výškové regulace zástavby, charakteru a struktury zástavby, stanovení rozmezí výměry pro vymezování stavebních pozemků a intenzity jejich využití),

v části oddílu f.1 – v Seznamu ploch s rozdílným způsobem využití, které jsou v územním plánu vymezeny se vypouští plocha s rozdílným způsobem využití „DV – Dopravní infrastruktury – vodní“

podmínky využití ploch s rozdílným způsobem BV - BYDLENÍ – V RODINNÝCH DOMECH – VENKOVSKÉ, uvedené v kapitole f):

- v části Podmínky prostorového uspořádání vč. základních podmínek ochrany krajinného rázu se označení zastavitelné plochy Z2 ruší a nahrazuje se označením zastavitelných ploch Z2.1, Z2.2 a Z2.3

v části oddílu f.2 – podmínky využití území se vypouští celý regulativ pro plochy „DV – Dopravní infrastruktury – vodní“

podmínky využití ploch s rozdílným způsobem NZ – PLOCHY ZEMĚDĚLSKÉ, uvedené v kapitole f):

- v části Hlavního využití a Přípustného využití je text „související dopravní a technické infrastruktury“ nahrazen textem „veřejné dopravní a technické infrastruktury“.
- v části Přípustné využití je zrušena věta ve znění: „V plochách NZ je v zastavěném území dále možné: budovat oplocení, studny, stavby pro zemědělství nebo stavby související s obhospodařováním uvedených zemědělských ploch do 40 m² zastavěné plochy.“

kapitola g)Vymezení veřejně prospěšných staveb, veřejně prospěšných opatření, staveb a opatření k zajišťování obrany a bezpečnosti státu a ploch pro asanaci, pro které lze práva k pozemkům a stavbám vyvlastnit

tabulka VPSO:

- v tabulce VPSO se ruší VT1 ve znění:

VT1	Klokočí	+	koridor pro výstavbu plynovodu přepravní soustavy s názvem „Moravia – VTL plynovod“
-----	---------	---	---

- v tabulce VPSO se nově vkládá VT1 ve znění:

VT1	Klokočí	+	koridor pro výstavbu plynovodu přepravní soustavy s názvem „Moravia – VTL plynovod“ – KT1 – záměr PÚR ČR (P9)
-----	---------	---	---

- v tabulce VPSO se ruší VD2

VD2	Klokočí	+	plocha dopravní infrastruktury – cyklostezka Slavič - Drahotuše
-----	---------	---	---

- v tabulce VPSO se nově vkládá VD1/1 ve znění:

VD1/1	Klokočí	+	koridor pro výstavbu vysokorychlostní dopravy (VRT) Prosenice – hranice kraje – KD1, včetně napojení na stávající železniční trať u Prosenic a u Hranic – záměr PÚR ČR (VR1)
-------	---------	---	--

název kapitoly h) ve znění:

h)Vymezení dalších veřejně prospěšných staveb a veřejně prospěšných opatření, pro které lze uplatnit předkupní právo

se ruší a nahrazuje se novým zněním:

h) vymezení veřejně prospěšných staveb a veřejných prostranství, pro které lze uplatnit předkupní právo, s uvedením v čí prospěch je předkupní právo zřizováno, parcelních čísel pozemků, názvu katastrálního území a případně dalších údajů podle § 8 katastrálního zákona

text kapitoly h) ve znění:

Územní plán nevymezuje žádné další veřejně prospěšné stavby ani veřejně prospěšná opatření, pro které lze uplatnit předkupní právo.

se ruší a nahrazuje se novým zněním:

Územní plán nevymezuje žádné veřejně prospěšné stavby ani veřejná prostranství, pro které lze uplatnit předkupní právo.

doplňuje se nová kapitola s názvem:

- i) Stanovení kompenzačních opatření podle § 50 odst. 6 stavebního zákona.

doplňuje se znění kapitoly i) ve znění:

Územní plán nevymezuje žádné kompenzační opatření.

ruší se název kapitoly i) vč. jejího textu ve znění:

- i) Údaje o počtu listů územního plánu a počtu výkresů k němu připojené grafické části

Počet listů územního plánu: textová část I.1- počet ks **27**

Počet výkresů územního plánu: - počet ks **3**

Seznam výkresů územního plánu:**I. ÚZEMNÍ PLÁN**

I.a	Výkres základního členění území	1 : 5000
I.b	Hlavní výkres	1 : 5000
I.c	Výkres veřejně prospěšných staveb, opatření a asanací	1 : 5000

ve 2. Textové části se doplňuje nová kapitola s názvem:

- b) Vymezení ploch, ve kterých je rozhodování o změnách v území podmíněno dohodou o parcelaci

doplňuje se znění kapitoly b) ve znění:

Územní plán nevymezuje žádnou plochu, ve které je rozhodování o změnách v území podmíněno dohodou o parcelaci.

název kapitoly b) 2. Textové části ve znění:

- b) Vymezení ploch a koridorů, ve kterých je prověření změn jejich využití územní studií podmínkou pro rozhodování, a dále stanovení lhůty pro pořízení územní studie, její schválení pořizovatelem a vložení dat o této studii do evidence územně plánovací činnosti

se ruší a nahrazuje se novým zněním:

- c) Vymezení ploch a koridorů, ve kterých je rozhodování o změnách v území podmíněno zpracováním územní studie, stanovení podmínek pro její pořízení a přiměřené lhůty pro vložení dat o této studii do evidence územně plánovací činnosti

název kapitoly c) 2. Textové části ve znění:

- c) Vymezení ploch a koridorů, ve kterých je pořízení a vydání regulačního plánu podmínkou pro rozhodování o změnách jejich využití a zadání regulačního plánu v rozsahu dle přílohy č.9

se ruší a nahrazuje se novým zněním:

- d) Vymezení ploch a koridorů, ve kterých je rozhodování o změnách v území podmíněno vydáním regulačního plánu, zadání regulačního plánu v rozsahu podle přílohy č. 9, stanovení, zda se bude jednat o regulační plán z podnětu nebo na žádost, a u regulačního plánu z podnětu stanovení přiměřené lhůty pro jeho vydání,

název kapitoly d) 2. Textové části ve znění:

- d) Stanovení pořadí změn v území (etapizace)

se ruší a nahrazuje se novým zněním:

- e) Stanovení pořadí změn v území (etapizace)

text kapitoly e) 2. Textové části:

- v textu 1.Etapy se ruší text v závorce: „(etapizace zde není stanovena)“
- v textu 1.Etapy se za zastavitelnou plochu Z6 doplňuje text ve znění: „, Z7-p.č. 350 a 351 a Z1/1“
- v textu 2.Etapy se ruší text „Z7“ a nahrazuje se textem ve znění: „,Z7-p.č. 422, 418, 415, 414, 413, 380, 381/1, 377, 374, 371 a 352“
- do předposledního odstavce popisu etapizace je vložen text ve znění: „65% ploch“

název kapitoly e) 2. Textové části ve znění:

- e)Vymezení architektonicky nebo urbanisticky významných staveb, pro které může vypracovat architektonickou část projektové dokumentace jen autorizovaný architekt

se ruší a nahrazuje se novým zněním:

- f)Vymezení architektonicky nebo urbanisticky významných staveb

původní znění kapitoly f) s názvem „f) Vymezení staveb nezpůsobilých pro zkrácené stavební řízení podle §117 odst.1 stavebního zákona“ se bez náhrady vypouští vč. jejího názvu

ve 2. Textové části se doplňuje nová kapitola vč. textu:

g) Definice pojmů, které nejsou obsaženy v právních předpisech

Vymezení pojmů:

- Podkrovím se rozumí využitelný prostor půdy s nadezdívkou v místě obvodové stěny na vnějším líci budovy výšky 0 - 1,4 m s účelem využití vymezeném v hlavním využití, nebo dle vymezeného přípustného a nepřípustného využití plochy s rozdílným způsobem využití.
- Nerušící obslužná funkce - např.: Zařízení a stavby pro obsluhu vymezené lokality: Rozumí se taková zařízení a stavby, jejichž kapacity svým rozsahem v podstatě nepřesahují - v územích pro bydlení potřeby trvale bydlicích obyvatel lokality, ve které jsou umístěny - v územích ostatních potřeby trvale a dočasně přítomných osob v lokalitě ve které jsou umístěny.
- Nerušící výrobní či jiné činnosti – termín „nerušící“- nad mez přípustnou“ - uvedený v podmínkách funkčního využití ploch je definován následovně: - vlivy jednotlivých provozů je nutno posuzovat zejména ve smyslu hygienických předpisů, zákonů o životním prostředí a dalších právních předpisů chránících veřejné zájmy.

nově se vkládá kapitola vč. údajů o počtu listů územního plánu a počtu výkresů grafické části:

Údaje o počtu listů územního plánu a počtu výkresů grafické části.

Textová část Změny č.1 územního plánu Klokočí obsahuje 14 stran textu

Seznam výkresů územního plánu:**I. ÚZEMNÍ PLÁN**

I.a	Výkres základního členění území - výřez	1 : 5000
I.b	Hlavní výkres - výřez	1 : 5000
I.c	Výkres veřejně prospěšných staveb, opatření a asanací - výřez	1 : 5000