

Stávající stav Školního náměstí jako východisko jeho možných úprav:

Školní nám. bylo upraveno v r.2009 podle PD firmy MCO a.s., autor Ing.arch. Milan Obenaus.

Koncepce vycházela z již částečně upravených částí hist.jádra – tj.způsoby kladení dlažeb vč.materiálů - žula, doplnění historizujících typů osvětlovacích těles a zahrazovacích sloupků aj.

Pro náměstí byla po konzultaci s NPÚ zvolena také historizující kompozice přihlašující se přibližně k jeho pův.vzhledu v dobách, kdy zde stávala na podstavci socha císaře Fr.Josefa – tj.kompozice s centrálním prvkem – zde pítka a 4 atypické kamenné lavičky se zády krytými nízkou zelení. Hl.osa byla podpořena výsadbou lípy s vyšší betonovou obrubou s dřevěným sedákem k ulici, ukončena je pak třemi stromy před fasádou LŠU. Lípa má klidový prostor náměstí opticky i pocitově odclonit od rušnější ulice, kamenné designové lavičky s pítkem i sezení pod lípou slouží především pro děti z LŠU jako prostor setkávání, čekání na odvoz rodiči apod. Parter byl doplněn stojanem na kola, odpadkovým košem a výlepovým sloupem.

Vstupy LŠU jsou situovány v západní fasádě a ve vnitřním nároží, na východní straně se nachází fara s vlastním vstupem a vjezdem. Důležitou funkci pro pěší má také průchod vnějším schodištěm směrem k jihu mimo původní hradby hist.jádra. Orientace hlavní kompoziční osy náměstí směřuje k jihu k fasádě s předsazenými stromy, šikmé osy pak propojují všechna čtyři nároží. Slunce přes den svítí proti směru pohledu z ulice.

Osvětlení je tvořeno pravidelně rozmístěnými stožárovými svítidly a svítidly do terénu po stranách laviček a pod lípou. Před pítkem je v zemi na přívodu pitné vody vypouštěcí šachta, vlastní pítka je odkanalizované, k osvětlení jsou vedeny kabelové rozvody NN.

Podoba náměstí je od doby realizace již usazená, stromy i keře zapěstované, byly pouze odstraněny zahrazovací sloupky pro možnost lepšího zajištění automobilů rodičů pro vyzvednutí dětí (docházelo ke kolizím). Parkování podél komunikace či zajištění ke vstupům je však vnímáno spíše negativně – blokuje totiž pohled do náměstí. Provoz také ukazuje, že dlažbou vyznačený vjezd před faru by bylo možno případně nějakým způsobem upravit a dopravu vč.parkování z vnitřku náměstí možná i vymístit.

Náměstí ve své současné podobě je možno považovat za kompozičně vyvážené a jeho klidový charakter by měl být zachován. Je dobré si také uvědomit, že do parteru vč.inženýrských sítí byly investovány nemalé prostředky.

Ing.arch. Milan Obenaus

Vybraná fotodokumentace:



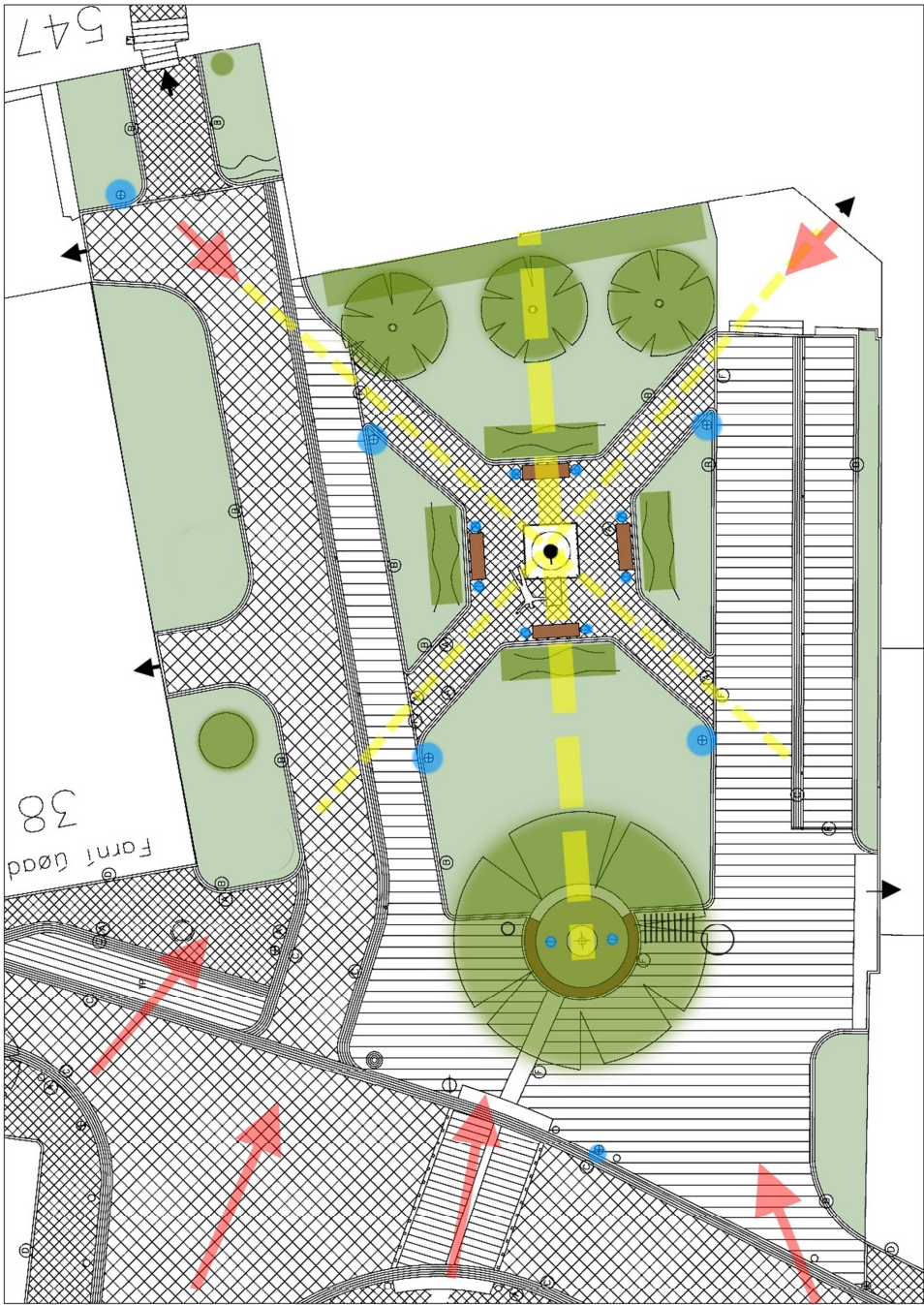






Situace:

ŠKOLNÍ NÁMĚSTÍ



- ŽULOVÉ DESKY – VÁROVNÉ PRUHY S VÝRĚZ.DRÁŽKAMI Š.400
- ŽULOVÁ DLAŽBA 100/100, ŘÁDKOVÝ KŁAD VIZ DETAIL Č.2
- ŽULOVÁ DLAŽBA 100/100, KROUŽKOVÝ KŁAD VIZ DETAIL Č.1
- ŽULOVÁ DLAŽBA 60/60, KROUŽKOVÝ KŁAD VIZ DETAIL Č.1
- PARKOVÍŠTĚ – ŽULOVÁ DLAŽBA 100/100, ŘÁDKOVÝ KŁAD
- (A) LEMUJÍCÍ DVOJŘÁDEK 60/60, UKONČENÍ PLOCH VOZAIKY
- (B) LEMUJÍCÍ DVOJŘÁDEK 100/100

- (C) LEMUJÍCÍ PĚTŘÁDEK 100/100
- (D) LEMUJÍCÍ ČTYŘŘÁDEK 60/60 K OBJEKTŮM
- (E) ŽULOVÝ OBRUBNÍK š. 250
- (F) JEDNORÁDEK 100/100, SVĚTLÁ DL.
- (G) ŽULOVÝ OBRUBNÍK š. 250

- SVĚTLA STOŽÁROVÁ A V TERÉNU
- HLAVNÍ SMĚRY POHLEDŮ DO PLOCHY NÁMĚSTÍ
- VSTUPY, VJEZDY
- KOMPOZIČNÍ OSY