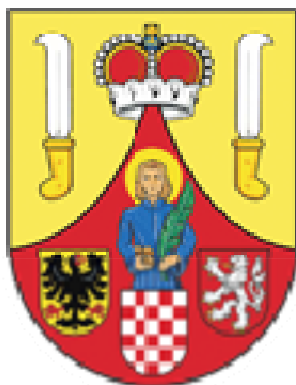


PROGRAM REGENERACE MĚSTSKÉ PAMÁTKOVÉ ZÓNY MĚSTA HRANIC NA OBDOBÍ 2011 - 2017

HRANICE



Listopad - prosinec 2010
Zpracovatel: Ing. arch. Stanislav Vrubeľ



Obsah:

1. Úvod	3
2. Stručný architektonicko-urbanistický vývoj města	4
3. Charakteristika města, zhodnocení jeho silných a slabých stránek.....	5
3.1 Analýza řešeného území	5
3.2 Silné a slabé stránky území	10
4. Památky MPZ a aktuální stav objektů MPZ	13
4.1 Seznam nemovitých kulturních památek nacházejících se v řešeném území	13
4.2 Stavební stav objektů	19
5. Seznam zpracované projektové dokumentace a podkladů	25
6. Zhodnocení výsledků programu regenerace MPZ v letech 2004 až 2010.....	26
7. Přehled konkrétních akcí programu	31



1. Úvod

Městský program regenerace představuje soubor účelově zaměřených, veřejně prospěšných opatření, směřujících k záchraně historicky nejcennějších částí měst, zejména městských památkových rezervací (MPR) a městských památkových zón (MPZ) v souladu s Programem regenerace MPR a MPZ České republiky, a k zahájení a rozvinutí jejich cílevědomé komplexní a kontinuální regenerace.

Program napomáhá účelnému a hospodárnému vynakládání soukromých i veřejných finančních prostředků, nalézá společné zájmy města a jednotlivých majitelů nemovitostí na zvelebování nejviditelnějších a nejceněnějších částí města. Podmínkou je respektování jedinečných podmínek města, jeho architektonického a urbanistického prostředí, využití objektů ke vhodným účelům a splnění zásad státní památkové péče. Program respektuje územně plánovací dokumentaci města a další odborné dokumentace.

Město Hranice se pyšní množstvím nemovitých kulturních památek, památek místního významu, cenné historické jádro města bylo vyhlášeno Ministerstvem kultury městskou památkovou zónou na základě vyhlášky č. 476/1992 Sb. z 10. 9. 1992. Od roku 1994 se město připojilo k Programu regenerace městských památkových rezervací a městských památkových zón a vedení města postupuje podle jednotlivých programů regenerace MPZ Hranice až do dnešních dnů, kdy pozbývá aktuálnosti poslední „Program regenerace MPZ Hranice 2004 – 2010“, zpracovaný Ing. arch. Ladislavem Patočkou. A právě z tohoto komplexního a podrobného dokumentu vycházel předkládaný program.

Na tomto místě je třeba uvést i návaznost programu na hlavní strategický plán města - Program rozvoje města Hranic. Péče o kulturní dědictví s cílem zachování památkových hodnot společně s aktivitou realizace samotného Programu regenerace městské památkové zóny je zakotvena v Programu rozvoje města Hranic pro období 2004 - 2010, v prioritní ose 2-Infrastruktura a životní prostředí ve městě, prioritě 5-Podpora památkové péče, záměru 5.1-Péče o památky, opatření 5.1.1-Podpora vlastníkům památkových objektů.

Program regenerace MPZ Hranice na období 2011 – 2017 byl zpracován koncem roku 2010 a schválen dne 09.12. 2010 zastupitelstvem Města Hranic na svém 2. zasedání, s podmínkou dopracování. Nový dokument je živý, otevřený novým záměrům a stejně jako jiné strategické dokumenty bude časem vyžadovat revizi, a to s ohledem na dosažený postup regenerace jednotlivých památek, aktuálních potřeb vlastníků památek i možností financování záměrů.



2. Stručný architektonicko-urbanistický vývoj města

Archeologické nálezy poukazují na osídlení v širším okolí města již od starší doby kamenné - paleolitu. Lokalita Moravské brány byla atraktivní jako křižovatka stezek a obchodních cest stejně jako tábořiště pravěkých lovců v Předmostí u Přerova.

Nejstarší zmínkou o Hranicích je darovací listina z roku 1169, kterou olomoucký kníže Fridrich daroval území mezi řekou Odrou rajhradskému klášteru ke kolonizaci, později se ukázalo, že tato listina byla falzifikátem, přesto však sehrála v dějinách svou roli, území bylo rajhradským benediktinům darováno, v listině uvedený mnich Jurik se zasadil o mýcení lesů a vzniku osady, jež byla v roce 1201 již nazývaná trhovou vsí.

Od počátku 13. století byla ves majetkem premonstrátů z Hradiska u Olomouce a byla často zastavována šlechtě. V roce 1276, na sklonku vlády Přemysla Otakara II., započal proces povýšení Hranic na město. Hradištský opat Budiš určil lokátora Thama, jež zemřel před dovršením procesu lokačního díla, pozdější lokační listina z roku 1292 dokládá ukončení vysazení Hranic na město.

Z držení klášterů přešlo hranické panství do vlastnictví šlechtických rodů. Hranice vlastnili například Cimburkové (od 20. let 15. stol.), Pernštejnové (od r. 1499) a od roku 1622 až do poloviny 19. století Dietrichštejnové. V první polovině 16. století bylo město obeháno dvěma prstenci kamenných hradeb zpevněných baštami, věžemi, příkopy a třemi branami. Byly postaveny zděné, zpravidla jednopatrové domy, kašny (na velkém náměstí a na náměstí u zámku). Měšťanské domy byly stavěny v přízemí s podloubím, jež lemovalo celé náměstí i v přilehlých ulicích. Okolo roku 1540 město čítalo přibližně 1500 obyvatel. Původně gotický hrad pánů z Cimburka a později Pernštejnů byl v druhé polovině 16. století za Jana Kropáče z Nevědomí a jeho následovníků přestavěn na pozdněrenesanční zámek s arkádami.

Od začátku 17. století si Židé začali kupovat kamenné domy (především v dnešní Janáčkově ulici) a byli tak ve městě trvale usazeni, jde o počátek vzniku židovské obce, kterou dnes připomíná dochovaný židovský hřbitov a synagoga. Hřbitov byl založen na předměstí pravděpodobně v polovině 17. století, kdy si Židé zakoupili pozemek od sousední panské hospody. Dnes se jedná o plochu významnou z hlediska kulturně – historického, vyžadující památkovou ochranu (jedná se o nemovitou kulturní památku), jde i o významnou plochu vyhrazené zeleně.

Po předání hranického panství olomouckému biskupovi kardinálovi Františkovi Dietrichsteinovi a jeho dědicům se zámek přestal používat k bydlení, sloužil jako sídlo vrchnostenské správy.

V průběhu 18. a 19. stol. bylo do Hranic přeloženo několik správních institucí - roku 1783 z Přerova c.k. krajský úřad, v pol. 19. stol. okresní hejtmánství.

Na přelomu 18. a 19. stol. pracovala ve městě vrchnostenská manufaktura na výrobu fajansového zboží.

V 18. století byl vybudován barokní chrám Stětí sv. Jana Křtitele na náměstí.

V 19. století se město stalo důležitým průmyslovým a kulturním centrem. Už od roku 1843 tudy vedla železnice z Vídně do Krakova. Po polovině století byl vybudován na západní straně města prestižní areál rakousko-uherských vojenských škol, kde studovali příslušníci vysoké šlechty i významní spisovatelé Robert Musil a Rainer Maria Rilke.

Padesátá léta 20. století jsou v Hranicích charakteristická rozvojem průmyslu - strojírenským (Sigma) a stavebním (cementárna, cihelna) a v souvislosti s tím došlo k rozvoji bytové výstavby na nových sídlištích. Dálniční průtah městem (80. léta) pozměnil tvářnost severní části města, stejně jako výstavba sídliště změnila hranická předměstí. Historické jádro města (kromě předzámčí na severní straně zámku) však zůstalo zachováno a od roku 1992 je památkovou zónou (od roku 1994 s památkovým ochranným pásmem). Do památkového ochranného pásma je zařazeno také okolí hřbitovního kostela Panny Marie (Kostelíček) a okolí areálu hřbitova. Tento program navíc zahrnuje i Šromotovo náměstí a sady



Československých legií, památku s návazností na historické centrum, která má zpracovanou kompletní projektovou dokumentaci a připravenou k realizaci celkové obnovy, jež by měla začít již v roce 2011.

3. Charakteristika města, zhodnocení jeho silných a slabých stránek

3.1 Analýza řešeného území

3.1.1 Hlavní geografické údaje

Město Hranice se nachází ve východní části okresu Přerov, v Olomouckém kraji, NUTS II Střední Morava. Leží v geomorfologickém celku Moravské bráně jako součást Vněkarpatských sníženin, převážně na pravém břehu řeky Bečvy mezi toky Ludinou a Veličkou. Na obou březích řeky Bečvy se rozprostírá krasový útvar Hranický kras, u kterého je třeba zmínit dva pozoruhodné přírodní jevy. Zbrašovské aragonitové jeskyně, rozsáhlý systém jeskyní, který vznikl současným působením vodních toků a teplých minerálních vod, a Hranickou propast, nejhlubší propast v republice, jež vznikla zřícením celé soustavy jeskyní. Na jižní straně města se nacházejí státní přírodní rezervace Hůrka, Velká Kobylanka, Malá Kobylanka a Nad Kostelíčkem. Město sousedí s lázněmi v Teplicích nad Bečvou.

Hranice, jako obec III. stupně, jsou pověřeny výkonem státní správy v rozsahu své působnosti pro obce: Bělotín, Býškovice, Černotín, Dolní Těšice, Horní Těšice, Horní Újezd, Hrabůvka, Hranice, Hustopeče nad Bečvou, Jindřichov, Klokočí, Malhotice, Milenov, Milotice nad Bečvou, Olšovec, Opatovice, Paršovice, Partutovice, Polom, Potštát, Provodovice, Radíkov, Rakov, Rouské, Skalička, Střítež nad Ludinou, Špičky, Teplice nad Bečvou, Ústí, Všechnovice a Zámrský.

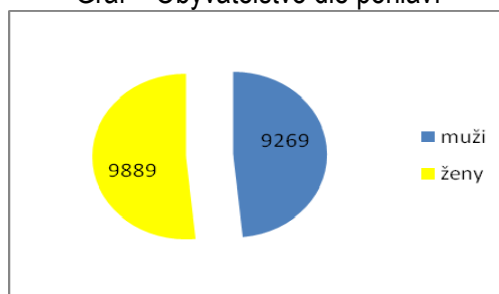
Nadmořská výška: cca 250 až 260 m. n. m.
 Rozloha: 49,79 km², z toho 61,7% zabírá zemědělská půda
 Počet částí obce: 9 (Město, Lhotka, Velká, Drahotuše, Rybáře, Valšovice, Slavíč, Středolesí, Uhřínov)
 Počet katastrů: 8

3.1.2 Socio-demografické charakteristiky

Počet obyvatel a jeho vývoj

K 31.12.2009 žilo v Hranicích včetně všech místních částí celkem 19.158 obyvatel, z toho 51,6% žen.

Graf – Obyvatelstvo dle pohlaví



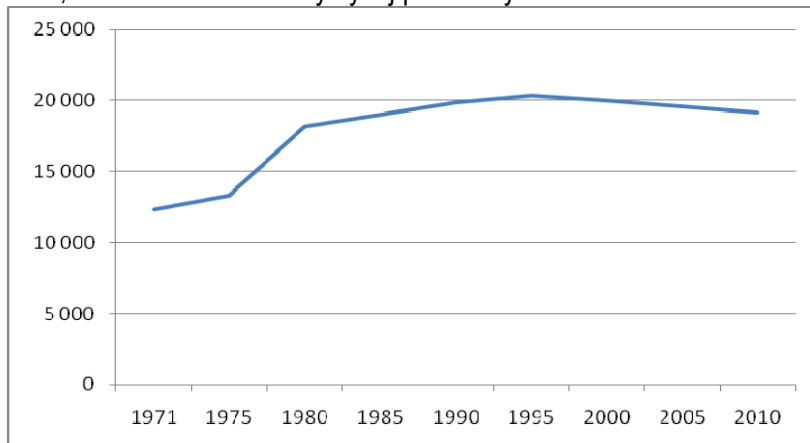
Zdroj: www.czso.cz

V minulosti město prošlo vývojem počtu obyvatel, který znázorňují níže uvedené grafy a tabulka. Do roku 1994 město kopíruje trend růstu počtu obyvatel okresu Přerov, v dalších letech nastává mírný



pokles. Od roku 1995 až doposud má město každoročně záporný celkový přírůstek obyvatelstva, na čemž se nejvíce podílel záporný migrační přírůstek, resp. úbytek obyvatelstva. Ten se pohybuje v červených číslech od roku 1996 nepřetržitě až doposud. V roce 2009 činil celkový přírůstek -144 osob.

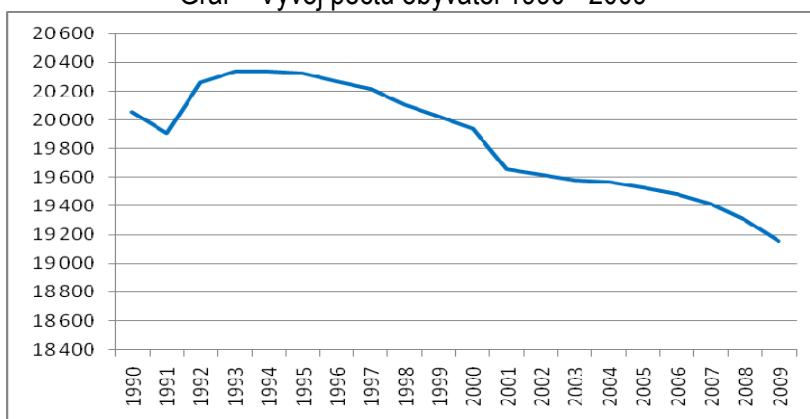
Graf, tabulka – Dlouhodobý vývoj počtu obyvatel v letech 1971 - 2010



Rok	1971	1975	1980	1985	1990	1995	2000	2005	2010
Počet obyvatel	12 320	13 306	18 180	19 051	19 850	20 339	20 020	19 568	19 158

Zdroj: www.czso.cz

Graf – Vývoj počtu obyvatel 1990 - 2009



Zdroj: www.czso.cz

Věková struktura obyvatelstva

Věková struktura obyvatel města se projevuje podílem dětí ve věku 0 – 14 let ve výši pouhých 14,5% a o něco málo vyšším počtem osob v poproduktivním věku (14,7%). Vztah mezi těmito dvěma hodnotami sleduje index stárí, jež zde vykazuje negativní, regresivní strukturu obyvatel (101,6%).

Průměrný věk obyvatelstva se pohybuje kolem 40 let.

Tabulka – Věková struktura obyvatelstva k 31.12. 2009

Počet obyvatel	0-14 let		15-64 let		65 a více let	
	2 770		13 575		2 813	
Struktura dle pohlaví	muži	ženy	muži	ženy	muži	ženy
	1 415	1 355	6 760	6 815	1 094	1 719

Zdroj: www.czso.cz



Ekonomická aktivita obyvatelstva a nezaměstnanost

Z výsledků posledního Sčítání lidu, bytů a domů 2001 bylo zjištěno 51,5% ekonomicky aktivních obyvatel, v absolutním vyjádření se jedná přesně o 10.054 osob.

Nezaměstnanost byla v roce 2009 dle MPSV celkem 10,29% (1035 osob), počet hlášených volných pracovních míst činil 39.

3.1.3 Domovní a bytový fond

Vývoj počtu trvale obydlených domů dlouhodobě kolísá, mezi roky 1970 a 2001 počet trvale obydlených domů mírně vzrostl a počet trvale obydlených bytů rapidně vzrostl. Téměř 80% trvale obydlených domů jsou rodinné domy, celkem 244 domů je neobydleno, z čehož 60 slouží k rekreaci. V počtu 1.826 trvale obydlených rodinných domech statistika počítá 2.241 bytů.

Tabulka - Základní údaje o domovním fondu města

	Trvale obydlené domy							Neobydlené domy	
	1970	1980	1991	2001	z toho rodinné domy		průměrné stáří domu v letech	celkem	z toho sloužící k rekreaci
					počet	v %			
Okres Přerov celkem	23 733	23 143	22 497	22 800	20 391	89,4	44	3 149	718
Hranice	2 143	2 258	2 223	2 285	1 826	79,9	44	244	60

Zdroj: SLBD 2001

Tabulka – Základní údaje o bytovém fondu obce

	Trvale obydlené byty						Neobydlené byty		
	1970	1980	1991	2001	z toho v rodinných domech		celkem	z toho	
					počet	v %		sloužící k rekreaci	obydlené přechodně
Okres Přerov celkem	42 971	46 076	48 310	49 534	23 714	47,9	5 198	759	1 318
Hranice	5 011	5 990	6 836	7 245	2 241	30,9	558	65	152

Zdroj: SLBD 2001

3.1.4 Občanská vybavenost a infrastruktura

Město Hranice slouží pro okolní obce jako centrum pro svou spádovou oblast z hlediska zaměstnání, škol, obchodů, služeb, občanské vybavenosti, zdravotních služeb atd.

Technická vybavenost:

Veřejný vodovod, kanalizace s napojením na ČOV, plynofikace, skládka komunálních odpadů.	Hasičský záchranný sbor, Sbor dobrovolných hasičů obce, Obvodní oddělení policie ČR, Městská policie.	Autobusové spojení, železnice.
--	---	--------------------------------

Zdroj: www.risy.cz



Základní vybavenost:

	kultura:	Veřejná knihovna včetně poboček	7
		Letní kino	1
		Muzeum	1
		Galerie	5
		Ostatní kulturní zařízení	3
		Středisko pro volný čas dětí a mládeže	1
		Sakrální stavba	12
		Hřbitov	4
		Smuteční síň	1
	školství:	Mateřská škola	7
		Základní škola (1.-9.ročník)	4
		Střední odborné učiliště	1
		Gymnázium	1
		Střední odborná škola vč. zdravotnické	4
		Škola speciální	5
		Základní umělecká škola	1
	sociální oblast:	Dům s pečovatelskou službou	1
		Domov důchodců	1
		Úřad práce	1
		Noclehárna	1
		Nízkoprahové zařízení pro děti a mládež	1
	sport:	Koupaliště a bazény (venkovní i krytý)	1
		Hřiště (s provozovatelem nebo správcem)	5
		Tělocvičny vč. školních	7
		Stadion otevřený	1
		Ostatní zařízení pro tělovýchovu (s provozovatelem nebo správcem)	5
	zdravotnictví:	Nemocnice	1
		Transfusní stanice	1
		Detašované zařízení ambulantního zařízení	1
		Detašované pracoviště nemocnice	1
		Detašované pracoviště ostatního lůžkového zařízení	1
		Samostatná ordinace praktického lékaře pro dospělé	10
		Detašované pracoviště samostatné ordinace praktického lékaře pro dospělé	3
		Samostatná ordinace praktického lékaře pro děti a dorost	5
		Detašované pracoviště samostatné ordinace praktického lékaře pro děti a dorost	2
		Samostatná ordinace praktického lékaře - stomatologa	17
		Samostatná ordinace praktického lékaře – gynekologa	2
		Samostatná ordinace lékaře specialisty	19
		Detašované pracoviště samostatné ordinace lékaře specialisty	10
		Ostatní samostatná zařízení	13
		Detašované pracoviště ostatního samostatného zařízení	4
		Zařízení lékárenské péče	6
		Detašované pracoviště střediska záchranné služby a rychlé zdravotnické pomoci	1

Zdroj: www.czso.cz

Podle evidence návštěvnosti vytipovaných atraktivit a počtu přenocování v ubytovacích zařízeních na území města Hranic (které vychází z poplatků za ubytované hosty) je vidět klesající trend počtu návštěvníků výstav Městského muzea a galerie, klesá i počet návštěv ve Zbrašovských aragonitových



jeskyních. Naopak roste zájem o Městské informační centrum, průvodcovskou službu i služby ubytovacích zařízení.

Tabulka – Statistika návštěvnosti atraktivit, MIC a počtu přenocování

Rok	2002	2003	2004	2005	2006	2007	2008	2009
Počet návštěvníků výstav Městského muzea a galerie	5 392	4 551	5 043	4 322	3 852	4 366	3 665	3 682
Zbrašovské aragonitové jeskyně	52 195	0*	0*	55 595	63 340	62 812	49 005*	48 997
Plovárna - Aquapark Hranice						172 268	189 413	170 237
Plovárna - Letní koupaliště								23 382
Průvodcovská služba							410	716
Věž Staré radnice								1 288
Počet dotazů v Městském informačním centru (MIC)	3 220	4 186	4 471	4 991	5 055	4 632*	5 841	6 086
Počet nocí, kdy byly v Hranicích ubytovány hosté	44 000	42 000	35 000	50 000	46 000	46 381	66 897	60 184

Pozn.: * 2007 – rekonstrukce Masarykova náměstí

2003, 2004 – rekonstrukce návštěvní trasy

2008 – uzavírka silnice Teplice nad Bečvou – Valašské Meziříčí

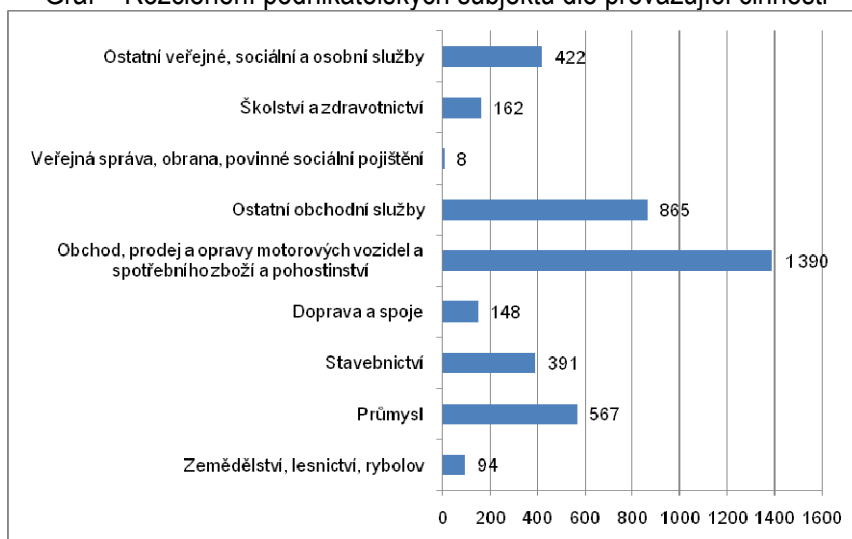
Zdroj: Evidence Města Hranice

3.1.5 Podnikatelské prostředí

Ke konci roku 2009 bylo v Hranicích evidováno 4.047 podnikatelských subjektů, z toho 4 velké podniky (s 250 zaměstnanci či více), 28 středně velkých podniků (kategorie 50 – 249 zaměstnanců).

Z hlediska převažující činnosti působí nejvíce subjektů v oblasti obchodu, prodeje a oprav motorových vozidel a spotřebního zboží a pohostinství, dále v ostatních obchodních službách a průmyslu.

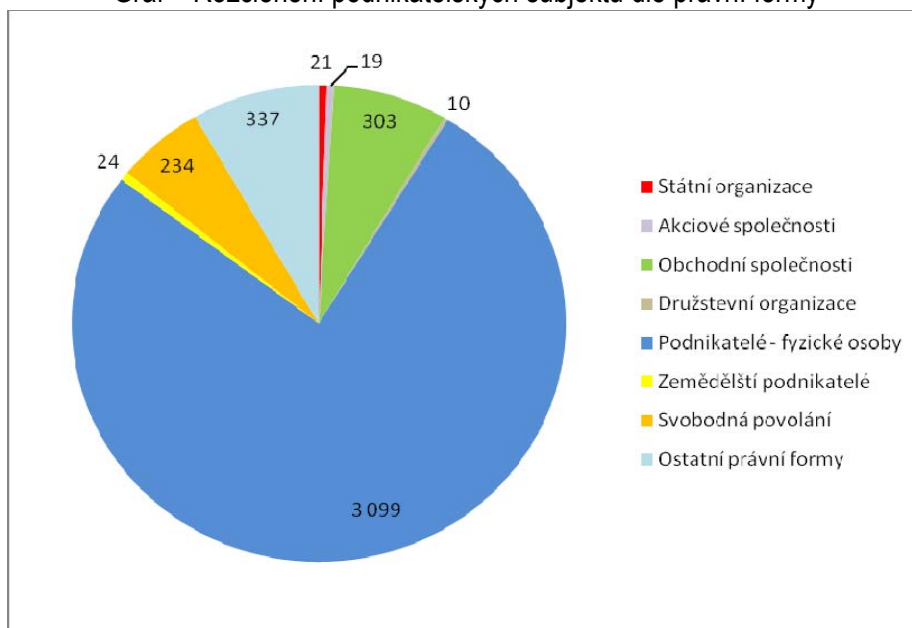
Graf – Rozčlenění podnikatelských subjektů dle převažující činnosti



Zdroj: www.risy.cz



Graf – Rozčlenění podnikatelských subjektů dle právní formy



Zdroj: www.risy.cz

3.2 Silné a slabé stránky území

Město má zpracovaný Program rozvoje města Hranic pro období 2004 – 2010, kde byly identifikovány hlavní silné a slabé stránky města, postupem času se již podařilo některé slabé stránky přesunout do silných:

-silnou stránkou je existence významného historického jádra města s množstvím kulturních památek, obnovená infrastruktura (chodníky, cesty) s řešením koncepce dopravy v historickém jádru města, dostatek zeleně, vybudovaný krytý plavecký bazén, fungující auto camp, blízkost lázní Teplice nad Bečvou, dobré možnosti dojížděky do/z města podpořené napojením na dálnici D 47 a železničním koridorem. Díky těmto předpokladům se město v posledních letech rozvíjí z pohledu cestovního ruchu, má funkční informační centrum, disponuje prostory pro konání různých společenských a kulturních akcí (Dvorana zámku a Galerie – severní křídlo), vytváří či zpřístupňuje nové atraktivity (věž Staré radnice), obnovuje průběžně své památky.

-slabá stránka spočívá v absenci městských a příměstských cyklostezek, nedokončené rekonstrukci části historického jádra a přilehlých ploch – např. Šromotovo náměstí, předprostor hotelu Centrum, hradby. Z pohledu analýzy území a zejména demografických charakteristik je závažným jevem dlouhodobý záporný celkový přírůstek obyvatelstva a trend stárnutí obyvatelstva.

Následně uvádíme podrobnou SWOT analýzu městské památkové zóny Hranice:

Slabé stránky:

1. negativní působení dopravy a parkování (hluk, výfukové zplodiny), omezování pohybu chodců, narušování kulturních akcí
2. nízká návštěvnost ze strany obyvatel a turistů - po určitou část dne je MPZ vylidněná
3. odliv trvale bydlících obyvatel, přeměna bytů na provozovny



4. špatná struktura sítě obchodů a služeb (sortimentní skladba - vysoké zastoupení unifikovaných prodejen smíšeného čínského zboží, prodejen plastových oken, heren), nízká úroveň některých obchodů a restaurací, přesun tradiční obchodní funkce z historického jádra do nákupních center mimo území MPZ
5. nevyhovující úroveň aranžování zboží ve výkladcích některých obchodů včetně přesahu těchto aktivit do prostoru před prodejnou, nevhodný (bazarový) formát prodeje v obchodech se smíšeným zbožím
6. reklamní zařízení na fasádách, která neodpovídají charakteru historického jádra
7. malý počet venkovních posezení u restaurací
8. absence dřívějšího kulturního a společenského života
9. oddalující se stavební řešení proluk v ulicích Jiráskově a Komenského (vedle hotelu Centrum)
10. nedokončené povrchy a chybějící mobiliář na východním a západním okraji MPZ (Komenského a Čechova ulice – ohraničení Ludinou a Veličkou)
11. stav bývalé podzámecké zahrady
12. stav některých domů – stále odkládaná rekonstrukce
13. stav bývalé Besedy a její nulové využití pro kulturní a společenský život města
14. ukončení provozu Café Baru na zámku
15. nevyhovující stav elektroinstalace na Masarykově náměstí v souvislosti s konáním větších kulturních akcí
16. absence stylového mobiliáře pro konání jarmarků
17. stav koncertního sálu v Zámecké ulici č. p. 118 - nedostatečná ochrana před hlukem z dopravy, chybějící klimatizace
18. špatná akustika dvorany zámku
19. nedostatečné zázemí pro kulturní a společenské akce v MPZ (šatny pro účinkující, WC)
20. absence finančního příspěvku, který by majitelům alespoň částečně kompenzoval vícenáklady na opravy nemovitostí
21. špatný stav částí okruhu bývalého městského opevnění, nevyjasněné vlastnické vztahy
22. nedostatečná běžná údržba podloubí ze strany některých vlastníků domů
23. vandalismus, poškozování cizího majetku
24. utilitární přístup některých vlastníků při obnově a využití domů v MPZ - volba levnějších, nevhodných stavebních řešení, snaha o maximalizaci komerčních ploch kontrastující s tradičním členěním a využitím měšťanských domů
25. absence institutu „městského architekta“, ideová neprovázanost jednotlivých stavebních akcí v MPZ a navazujícím území (dopravní stavby, urbanismus, drobná architektura, mobiliář)

Silné stránky:

1. dokončená rekonstrukce ulic (technické sítě, dlažba, veřejné osvětlení, zeleň, mobiliář)
2. vybudovaná zachytná parkoviště na okraji památkové zóny
3. rekonstruovaný zámek sloužící veřejnosti a jeho potenciál pro konání kulturních a společenských akcí
4. rekonstruovaná synagoga a její výstavní možnosti
5. existence městského muzea a galerie
6. existence městského informačního centra



7. existence Městského kulturního zařízení Hranice, včetně prostor Zámeckého klubu
8. vliv základní umělecké školy na kulturní život ve městě
9. koncertní sál v budově č. p. 118 v Zámecké ulici
10. umístění městské knihovny v prostorách bývalé radnice včetně stabilizované čtenářské základny
11. velkoryse vybavené prostory Klubu seniorů v ulici Na Náspech
12. zpřístupnění radniční věže pro vyhlídkové účely
13. průvodcovská služba po MPZ, existence městské naučné trasy
14. početné galerijní prostory v centru města – synagoga, gotický sál, bývalá radnice, severní křídlo zámku, Galerie Sklep
15. lékárny, ordinace, banky a budovy městského úřadu situované v městské památkové zóně – jejich význam pro návštěvnost MPZ
16. projekční připravenost rekonstrukce podzámecké zahrady
17. zpracovaná marketingová studie k revitalizaci historického jádra
18. relativní dostatek propagačních materiálů
19. existence Hranické rozvojové agentury se zkušenostmi s dotačními programy v oblasti destinačního managementu
20. dobrý orientační a informační systém, včetně interaktivních map a informačních panelů propagujících památky
21. existence komise pro regeneraci městské památkové zóny

Příležitosti:

1. zklidnění dopravy a dořešení parkování v MPZ, zvýšení motivace řidičů k parkování na záchytných parkovištích na okraji MPZ
2. postupné omezování dopravy a parkování při konání významnějších akcí na náměstí
3. častější konání společenských a kulturních akcí na náměstí, zpracování dlouhodobější dramaturgické koncepce
4. pravidelné konání tradičních trhů na náměstí – ve spolupráci s Rozvojovou agenturou – prodej tradičních produktů hranického mikroregionu
5. projekčně připravit a posléze realizovat dokončení rekonstrukce na východním a západním okraji městské památkové zóny
6. systematické využívání dvorany zámku pro kulturní a výstavní účely
7. větší zapojení městského muzea a galerie, městského kulturního zařízení, městského informačního centra, knihovny, základní umělecké školy a klubu seniorů v rámci oživování historického jádra, zlepšení spolupráce a koordinace akcí
8. vyzkoušet možnost vytvoření přírodní ledové plochy pro bruslení na Masarykově náměstí
9. propojit zájmy majitelů domů a provozovatelů obchodů a restaurací se zájmy města při respektování charakteru MPZ
10. realizace projektu podzámecké zahrady, vytvoření klidového zázemí a místa pro odpočinek a relaxaci
11. prohloubení spolupráce se společností Lázně Teplice nad Bečvou a.s. v oblasti zvýšení návštěvnosti MPZ ze strany lázeňských hostů
12. zástavba proluky v Jiráskově ulici



13. vyřešení zázemí pro konání kulturních akcí v MPZ
26. vytvoření dotačního titulu, který by majitelům alespoň částečně kompenzoval vícenáklady na opravy nemovitostí
27. dořešení akustiky zámecké dvorany
28. vyřešení klimatizace a odhlučnění koncertního sálu v Zámecké ulici 118

Hrozby:

1. zhoršování životního prostředí vlivem dalšího nárůstu dopravy a parkování
2. další pokles návštěvnosti ze strany turistů a zejména hranických občanů
3. stagnace, případně další zhoršování úrovně obchodů a restaurací
4. nárůst cen vstupů – zvyšující se náklady na provoz městských zařízení sídlících v MPZ
5. úpadek společenského a kulturního života
6. proměna MPZ v parkoviště pro uživatele místně poskytovaných služeb (banky, úřady, ordinace)

Zdroj: Podklad poskytnutý Městem Hranice, Komise pro regeneraci MPZ.

4. Památky MPZ a aktuální stav objektů MPZ

4.1 Seznam nemovitých kulturních památek nacházejících se v řešeném území

Seznam nemovitých kulturních památek s uvedením čísla rejstříku:

Pořadové číslo	Číslo rejstříku	Č.p.	Památka	Ulice,nám./umístění
1.	15818 / 8-417		kostel Stětí sv. Jana Křtitele <i>Barokní jednodílná architektura z let 1754-63, postavená podle plánů architekta F.A. Grimma s interiérem od předních umělců J. Sterna, J. Steinera, J. Pilze a místního rodáka V. Böhma.</i>	Masarykovo nám.
2.	18247 / 8-3143		židovský hřbitov <i>Hřbitov pocházející z počátku 17. století, původně zde bylo dochovaných cca 400 náhrobků, převážně z 19. a 20. století.</i>	Zborovská
3.	37047 / 8-434		městské opevnění <i>Středověké městské opevnění ze 14., 15. a 16. století z lomového kamene s dosud uchovanými baštami.</i>	Zámecká, Jiráskova, Radniční a Masarykovo náměstí
4.	29055 / 8-423		socha Bolestné P. Marie <i>Barokní sochařská práce dobré výtvarné úrovně z roku 1732, sousedí s hranicí MPZ.</i>	Komenského
5.	15751 / 8-425		socha sv. Anny <i>Práce hranického rodáka Josefa Břenka (1820-1878) z roku 1872, jehož dílo dokládá dlouholeté dozrívání klasicismu na Moravě.</i>	Masarykovo nám.
6.	32453 / 8-424		sloup se sochou P. Marie Immaculaty <i>Barokní sochařská práce z roku 1729.</i>	Masarykovo nám.
7.	41768 / 8-435	čp.1	zámek	Pernštejnské nám.



		čp.140	Čtyřkřídlá renesanční zámecká architektura z let 1554-1562, postavená pod vlivem vlášské renesance s dominantním uplatněním v panoramatu města. hotel (bývalá sýpka, palírna) Jednopatrová architektura z 19. století se sklepy z původní renesanční zástavby. Nedílná součást areálu zámku.	
8.	44982 / 8-430	čp.2	měšťanský dům Původně dva gotické domy přestavěné v renesanci a dále v baroku a klasicismu. Významný je zejména č.p. 3, dnes nejstarší budova ve městě. Renesanční domy mázhausového typu s gotickým jádrem.	Pernštejské nám. čp. 2-3
9.	28959 / 8-2764	čp.5	měšťanský dům U zlatého lva Renesanční dům se strašim jádrem, upravený v baroku a klasicismu, od roku 1753 je v domě lékárna.	Masarykovo nám.
10.	16333 / 8-2765	čp.6	měšťanský dům Renesanční dům středověkého založení, patří k významným objektům historického jádra města ze 16. století. Úpravy koncem 19. století.	Masarykovo nám.
11.	23069 / 8-429	čp.7	měšťanský dům Dům s renesančním jádrem ze 2. poloviny 19. století a úpravami v 18. a 19. století. Fasáda barokní z konce 18. století.	Masarykovo nám.
12.	37144 / 8-2766	čp.8	měšťanský dům Dva renesanční domy založené v 16. století, radikálně přestavěné a spojené v jeden v 18. století. V 1. patře u obou domů je zachována barokní dispozice s černou kuchyní a mázhausem.	Masarykovo nám.
13.	20388 / 8-2767	čp.10	měšťanský dům Renesanční dům ze 16. století se starším jádrem a stavebními zásahy z 19. století.	Masarykovo nám.
14.	29500 / 8-2768	čp.11	měšťanský dům Renesanční dům ze 16. století se starším jádrem. Barokní a klasicistní úpravy se promítají především do klenebního systému přízemí.	Masarykovo nám.
15.	18125 / 8-2769	čp.12	měšťanský dům Renesanční dům ze 16. století se starším jádrem. Prošel mnoha stavebními úpravami a má zachovanou klenbu renesančního loubí a neporušený dvorní trakt. Průčelí novorenesanční.	Masarykovo nám.
16.	37369 / 8-2770	čp.13	měšťanský dům Původně středověký dům znovu vystavěný v 16. století a dále upravovaný v průběhu 18. a koncem 19. století. Významný renesanční objekt.	Masarykovo nám.
17.	36622 / 8-2771	čp.16	měšťanský dům Renesanční dům ze 16. století, vystavěný na úzké středověké parcele, s dispozicí navazující	Masarykovo nám.



			<i>na uspořádání středověké se střední zdí kolmou k průčelí, s mázhausem a úzkým průchodem do dvora.</i>	
18.	24034 / 8-2772	čp.18	měšťanský dům <i>Renesanční dům ze 16. století, vystavěný na původní středověké parcele s dochovaným gotickým sklepením, renesanční dispozicí s mázhausem. Přestavěn v 19. století, průčelí novorenesanční.</i>	Masarykovo nám.
19.	36839 / 8-427	čp.19	měšťanský dům <i>Renesanční dům ze 16. století, vystavěný na původní středověké parcele s dispozicí renesanční s mázhausem a tunelovou chodbičkou do dvora. Úpravy pozdně barokní, průčelí lousézni s původní atikou ze 3. tř. 18. století.</i>	Masarykovo nám.
20.	41739 / 8-428	čp.20	měšťanský dům zv. Čaputovský <i>Renesanční dům z roku 1583 s dochovaným renesančním zdobeným portálem a zachovanou dispozicí. Barokní úprava podloubí, průčelí a dvorní křídlo empírové. Velmi významný a umělecko-historický cenný dům mázhausového typu.</i>	Masarykovo nám.
21.	22362 / 8-2788	čp.21	měšťanský dům <i>Klasicistní dům z doby kolem poloviny 18. století.</i>	Radniční
22.	31940 / 8-2789	čp.22	měšťanský dům <i>Jednoduchý renesanční dům.</i>	Radniční
23.	38872 / 8-2790	čp.24	měšťanský dům <i>Klasicistní dům.</i>	Radniční
24.	16775 / 8-2791	čp.26	měšťanský dům <i>Dům středověkého původu, přehodnocený v renesanci a v klasicismu.</i>	Radniční
25.	31209 / 8-2792	čp.27	měšťanský dům <i>Renesanční dům ze 16. století, upravovaný v průběhu 18. a 19. století, s dochovanou středověkou dispozicí s renesančními klenbami.</i>	Radniční
26.	32260 / 8-2793	čp.29	měšťanský dům <i>Městský dům středověkého původu s hodnotným renesančně klasicistním interiérem.</i>	Radniční
27.	22342 / 8-2794	čp.31	měšťanský dům <i>Původně dva středověké domy, které byly v renesanci přestavěny a při klasicistní přestavbě spojeny v jeden. Průčelí z roku 1901 doplněné secesním štukem.</i>	Radniční
28.	35723 / 8-2795	čp.32	měšťanský dům <i>Objekt představuje hranici stavební etapy renesanční a barokní. Dochována vnitřní dispozice i barokní systém kleneb.</i>	Radniční
29.	26235 / 8-418	čp.38	fara <i>Barokní architektura z 18. století se starším jádrem, upravená počátkem 19. století.</i>	Školní nám.



			Zděná ohradní zeď z 19. století, vymezující areál fary.	
30.	33901 / 8-2804	čp.39	měšťanský dům Objekt barokně-klasicistní zástavby.	Farní
31.	11893 / 8-3208	čp.42	rodinný dům Jde o rodinný dům postavený v roce 1933 arch. Arnoštem Weisnerem pro JUDr. Weinbergera. Objekt je patrový, zbudovaný na čtvercovém půdorysu a představuje střídou a věcnou funkcionalistickou architekturu.	Farní
32.	34072 / 8-432	čp.71	radnice Velmi hodnotná stavitelská památka z 1. poloviny 16. století s gotickým sálem z roku 1528 a renesančním portálem z roku 1544 vlášské proveniencí. Úpravy v 19. a 20. století.	Masarykovo nám.
33.	41797 / 8-2773	čp.72	měšťanský dům Původně gotický palác, který byl v průběhu 16. století přestavěn a opět upravován v průběhu 18. století. Patří k základnímu středověkému domovnímu fondu města.	Masarykovo nám.
34.	32664 / 8-2774	čp.73	měšťanský dům Renesanční dům ze 16. století, v jádru gotický, byl přestavěn ve století 18. a 19. a upraven v 1. třetině 20. století.	Masarykovo nám.
35.	35461 / 8-2775	čp.75	měšťanský dům Renesanční dům ze 16. století, vystavěný na úzké středověké parcele, s gotickým jádrem a dochovanou renesanční dispozicí s mázhaussem. V 1. patře je zachována černá kuchyně. Přestavba v 18. století, fasáda z roku 1927.	Masarykovo nám.
36.	30893 / 8-433	čp.76	měšťanský dům zv. Pernštejský Původně dva renesanční domy, z nichž větší levý je bývalý pernštejský dům (č.p. 77). V roce 1810 byly spojeny v jeden a v polovině 30. let 20. století byl dům přebudován do dnešní podoby. Z renesanční stavební etapy dochovány dvě místnosti s renesančními klenbami.	Masarykovo nám.
37.	40278 / 8-2806	čp.79	městský dům Velmi hodnotný slohově čistý klasicistní objekt, vystavěný na středověkých základech.	Svatoplukova
38.	27307 / 8-2807	čp.80	měšťanský dům Měšťanský dům s hodnotným klasicistním interiérem z 1. čtvrtiny 19. století.	Svatoplukova
39.	31077 / 8-2776	čp.83	měšťanský dům Klasicistní novostavba z roku 1852, vystavěná na místě objektu, který byl od středověku několikrát přestavován. V přední části domu u náměstí je zachován prostor loubí renesančně klenutý, na severní straně lomeně klenutý nižší oblouk loubí gotického. Průčelí z roku 1937.	Masarykovo nám.
40.	27304 / 8-2777	čp.84	měšťanský dům Jednopatrový dům vystavěný na úzké	Masarykovo nám.



			<i>středověké parcele. Klasicistní stavba z roku 1831.</i>	
41.	46063 / 8-2778	čp.85	měšťanský dům <i>Původně dva renesanční domy ze 16. století, které byly vytyčeny na místě středověkých gotických domů. Upraveny barokně a klasicistně v 18. a 19. století. Dochovala renesanční dispozice s mázhausem, po jehož levé straně je hluboká nika po původním gotickém sedle, vedle zachován renesanční portál.</i>	Masarykovo nám.
42.	14046 / 8-2779	čp.86	měšťanský dům <i>Renesanční dům ze 16. století, vystavěný na místě dvou středověkých gotických domů, upravován v 18. a 19. století a v 1. desetiletích 20. století zvýšen na dvoupatrový. V objektu jsou zajímavé barokní prostory a zachovaný úsek renesančního loubí.</i>	Masarykovo nám.
43.	23523 / 8-2780	čp.88	měšťanský dům <i>Renesanční dům ze 16. století, který se dochoval v ojediněle neporušeném stavu.</i>	Masarykovo nám.
44.	18228 / 8-2781	čp.90	měšťanský dům <i>Původně dva domy středověkého původu, v 16. století přestavěny a upraveny až klasicistně v 19. století. V roce 1921 zvýšeny na dvoupatrové a v roce 1966 spojeny v jeden. Oba domy mají dochovanou renesanční dispozici s mázhausem.</i>	Masarykovo nám.
45.	42220 / 8-2782	čp.92	měšťanský dům <i>Původně dva středověké gotické domy, které byly postupně upravovány v renesanci, baroku a klasicismu a naposledy v 1. polovině 20. století.</i>	Masarykovo nám.
46.	28165 / 8-2783	čp.93	měšťanský dům <i>V jádru gotický dům, který byl v 16. století přestavěn a upraven v baroku. Poslední úpravy v 1. polovině 20. století. Fasáda pozdně secesní z roku 1924 a zachovává lomené oblouky loubí.</i>	Masarykovo nám.
47.	29635 / 8-2784	čp.94	měšťanský dům <i>Renesanční dům ze 16. století, vystavěný na středověké parcele, se středověkou dispozicí v přízemí a renesančním klenebním systémem. V průběhu 19. století upraveno 1. patro. Průčelí novorenesanční z roku 1899.</i>	Masarykovo nám.
48.	35360 / 8-2785	čp.95	měšťanský dům <i>V jádru gotický dům na velmi úzké středověké parcele, v 16. století renesančně přestavěný a upraven v 19. a na počátku 20. století. Průčelí novorenesanční z poslední třetiny minulého století.</i>	Masarykovo nám.
49.	27546 / 8-2786	čp.96	měšťanský dům <i>Původně dva renesanční objekty, které byly barokní přestavbou spojeny a dále upravovány klasicistně v průběhu 19. století. Objekt s</i>	Masarykovo nám.



			<i>hodnotným interiérem v přízemí i v patře a se zachovanými prostory loubí.</i>	
50.	20531 / 8-2796	čp.97	měšťanský dům <i>Dům středověkého původu, upravený renesančně a barokně. Klasicistní přestavbu dokumentuje úprava mezipatra a 1. patra stavby.</i>	Zámecká
51.	44881 / 8-2797	čp.98	měšťanský dům <i>Dům středověkého původu s dochovanými renesančními prostory a kamenným portálem do původního renesančního kvelbu.</i>	Zámecká
52.	25255 / 8-2798	čp.100	měšťanský dům <i>Dům středověkého původu, který byl představován v renesanci a klasicismu.</i>	Zámecká
53.	36912 / 8-2799	čp.101	měšťanský dům <i>Dům středověkého původu, představovaný v renesanci a klasicismu.</i>	Zámecká
54.	14801 / 8-2800	čp.103	měšťanský dům <i>Dům středověkého původu, představovaný v renesanci a klasicismu. V přízemí dochován renesanční portál.</i>	Zámecká
55.	35100 / 8-2801	čp.104	měšťanský dům <i>Renesanční dům s gotickým jádrem, upravovaný v baroku v prvních desetiletích 20. století. Patří k základními renesančnímu městskému fondu, dokládá vývoj městského jádra a svou dispozicí dokumentuje všechny vývojové etapy, které se v této aglomeraci v průběhu staletí uplatnily. Na domě je pamětní deska, upomínající na pobyt Bedřicha Smetany.</i>	Zámecká
56.	23993 / 8-2802	čp.105	měšťanský dům <i>Renesanční dům ze 16. století s dochovanou renesanční dispozicí.</i>	Zámecká
57.	30852 / 8-2803	čp.109	měšťanský dům <i>Renesanční dům ze 16. století mázhausového typu, upravený v klasicismu, 1. patro znovu vystavěno v roce 1933 po požáru.</i>	Pernštejnské nám.
58.	24227 / 8-2787	čp.119	měšťanský dům <i>Původně středověký dům přestavěný v renesanci a dále upravován v průběhu 18. a 19. století, novodobě v roce 1966. Hodnotný barokně renesanční dům s klasicistním dvorním traktem.</i>	Zámecká
59.	14384 / 8-2805	čp.129	měšťanský dům <i>Slohově čistý klasicistní objekt z 1. čtvrtiny 19. století s dochovaným původním pískovcovým portálem.</i>	28. října
60.	13881 / 8-436	čp.286	předměstský dům zv. Čaputův dvůr <i>Jednopatrový, volně stojící dům z 19.století.</i>	Komenského
61.	35760 / 8-426	čp.728	měšťanský dům s býv. synagogou <i>Měšťanský dům - Renesanční dům ze 2. poloviny 16. století s dochovaným podloubím, bývalé židovské ghetto. Průčelí upraveno ve 2.</i>	Janáčkova



			polovině 19. století. Bývalá synagoga - Romanticko-historizující stavba z roku 1864 v tzv. starozákonním stylu. Architektura ve výrazné urbanistické poloze nad městskými hradbami, příklad sakrálního objektu 19. století.	
62.	45651 / 8-2808	čp.737	měšťanský dům Původně dva středověké domy, které byly na počátku 19. století sloučeny v jeden a přestavěny. Další přestavba objektu ve 2. polovině 19. století, z níž zůstala zachována novorenesanční fasáda. V roce 1972 přeřezáno přízemí.	Pernštejnské nám.

Zdroj: Národní památkový ústav, územní odborné pracoviště v Olomouci, detašované pracoviště Přerov.

Přímo na MPZ Hranice navazuje Šromotovo náměstí a zde umístěná památka zapsaná v seznamu pod číslem 23496/8-419 **českobratrský kostel** č.p. 791, bývalá stolárna. Jedná se o jednolodní architekturu s pozdně gotickým jádrem, s dochovaným plochým gotickým stropem s husitskými hvězdicemi. Původní stavba pocházela pravděpodobně z první poloviny 16. století. Do roku 1622 sloužil kostel Jednotě bratrské. Aby se zde při dobývání města neopevnilo cizí vojsko, byl v roce 1626 zbořen. Za moru v letech 1668 - 1680 vystavěl kníže Dietrichštejn na stejném místě barokní kostelík sv. Šebestiána s dřevěným kasetovým stropem, který vymaloval místní malíř Mikuláš Franta. Po uzavření kostelíka za Josefa II. Byl v roce 1786 přeměněn na skladiště soli. V roce 1923 byla stavba vrácena českobratrské církvi a renovována do dnešní podoby. Kostel byl restaurován v roce 1924, v současnosti je řešena nová střecha.

Hodnotným objektem je i **dům se sgrafity** ve Hřbitovní ulici, č.p. 265. Renesanční přízemní dům na předměstí, donedávna ještě s šindelovou střechou, byl dlouho v literatuře mylně uváděn jako českobratrská škola. Vlastnil jej a v roce 1583 vyzdobil sgrafity Jan Červenka Turnovský, který v Hranicích pracoval jako malíř a iluminátor až do své smrti v roce 1587. Ornamentálními a figurálními sgrafitovými výjevy vyzdobil zámek a četné měšťanské domy na náměstí. V červenci 1997 byl dům výrazně poškozen povodní.

Exponovaným územím s historií spojenou s vývojem zámku a městského opevnění je **proluka** lokalizovaná v **Jiráskově ulici** naproti zámku. Pozemek je ohraničen částí hradebního okruhu včetně jedné bašty.

4.2 Stavební stav objektů

Následující tabulka zahrnuje jak objekty památkově chráněné, tak i další objekty situované v MPZ Hranice. Barevně jsou vyznačeny nemovité kulturní památky, u každého objektu je uveden stávající technický stav nemovitosti, stupnice zahrnuje celkem 5 stupňů:

- 1 - vyhovující stav 2 - nutná menší oprava 3 - nutná rekonstrukce
4 - havarijný stav 5 - nutná demolice

ulice	číslo popisné	parcelní číslo	zastavěná plocha (m ²)	obestavěný prostor (m ³)	technický stav
Masarykovo náměstí	5	-34	472	3.185	1
Masarykovo náměstí	6	-35	186	2.418	2
Masarykovo náměstí	7	-37	189	2.268	2
Masarykovo náměstí	8	-38	182	2.457	1
Masarykovo náměstí	9	-39	195	2.633	2
Masarykovo náměstí	10	-40	186	2.046	2



Masarykovo náměstí	11	-41	216	2.700	1
Masarykovo náměstí	12	-42	216	2.916	2
Masarykovo náměstí	13	-43	216	2.808	2
Masarykovo náměstí	14	-44	195	2.535	1
Masarykovo náměstí	15	-45	306	4.896	1
Masarykovo náměstí	16	-46	196	2.646	2
Masarykovo náměstí	17	-47	182	2.548	1
Masarykovo náměstí	18	-48	196	2.450	1
Masarykovo náměstí	19	-49	112	1.568	2
Masarykovo náměstí	20	-50	480	7.680	2
Masarykovo náměstí	71	-124	576	9.283	1
Masarykovo náměstí	72	-125	493	7.888	1
Masarykovo náměstí	73	-126	251	3.263	1
Masarykovo náměstí	74	-127	244	4.026	1
Masarykovo náměstí	75	-128	182	2.912	2
Masarykovo náměstí	76	-129	292	4.672	1
Masarykovo náměstí	77	-130	292	4.672	1
Masarykovo náměstí	kostel	-131	865	19.582	2
Masarykovo náměstí	83	-132	208	3.016	2
Masarykovo náměstí	84	-133	228	2.964	2
Masarykovo náměstí	85	-134	420	6.720	1
Masarykovo náměstí	86	-135	435	5.655	2
Masarykovo náměstí	87	-139	216	3.240	2
Masarykovo náměstí	88	-140	202	2.828	2
Masarykovo náměstí	89	-141/1	231	3.480	1
Masarykovo náměstí	90	-142	210	3.255	1
Masarykovo náměstí	91	-143	210	3.255	1
Masarykovo náměstí	92	-144	392	6.076	2
Masarykovo náměstí	93	-148/1	283	4.192	1
Masarykovo náměstí	322	-148/2	130	780	2
Masarykovo náměstí	94	-149	270	3.645	2
Masarykovo náměstí	95	-150	165	2.475	2
Masarykovo náměstí	96	-151	350	4.725	2
Zámecká ulice	97	-152	351	4.738	3
Pernštejnské náměstí	119	-162	458	5.496	2
Masarykovo náměstí	120	-163	420	6.720	2



Masarykovo náměstí	121	-164	195	3.705	2
Masarykovo náměstí	122	-165	488	8.052	1
Zámecká ulice	98	-153	351	3.510	1
Zámecká ulice	99	-154	212	2.544	2
Zámecká ulice	100	-155	220	2.420	1
Zámecká ulice	101	-156	228	3.192	2
Zámecká ulice	102	-160/1	202	2.727	3
Zámecká ulice	103	-161	230	2.875	2
Zámecká ulice	104	-169/1	234	2.925	2
Zámecká ulice	105	-170	189	2.362	2
Zámecká ulice	106	-171	211	2.638	2
Zámecká ulice	107	-172	186	2.139	2
Zámecká ulice	108	-173	200	2.300	2
Zámecká ulice	109	-174	230	2.645	2
Zámecká ulice	110	-175	232	3.828	1
Janáčkova ulice	4	-33	180	2.880	2
Janáčkova ulice	728	-29/1	435	5.438	2
Janáčkova ulice	730	-26	156	2.106	1
Janáčkova ulice	731	-25	169	2.535	1
Janáčkova ulice	732	-22	120	1.800	1
Janáčkova ulice	733	-21/1, -20	187	2.646	1
Janáčkova ulice	734	-18	352	6.512	2
Janáčkova ulice	735	-15	80	1.320	1
Janáčkova ulice	736	-11	116	1.914	3
Jiráskova ulice	113	-179	124	2.108	1
Jiráskova ulice	114	-198 ted' 2689	odstraněn,	prozatím	volný
Jiráskova ulice	115	-199 ted' 2690	odstraněn	prozatím	volný
Jiráskova ulice	116	-200	165	2.062	4
Jiráskova ulice	369	-202	216	2.160	3
Jiráskova ulice	370	-205	128	1.280	3
Jiráskova ulice	410	-2/1	226	2.260	3
Jiráskova ulice	479	-2/3 ted' 2623	odstraněn, pozemek prozatím volný		
Školní náměstí	549	-2/2 ted' 2623	odstraněn, pozemek prozatím volný		



Školní náměstí	35	-879	66	975	2
Školní náměstí	36	-66	156	2.340	2
Školní náměstí	37	-67	710	11.360	2
Pernštejnské náměstí	547	-69	66	594	2
Pernštejnské náměstí	1	-3/1	1586	30.400	1
Pernštejnské náměstí	2	-9	144	1.728	3
Pernštejnské náměstí	3	-10	144	1.728	3
Pernštejnské náměstí	111	-176	199	3.084	2
Pernštejnské náměstí	112	-178	220	2.860	1
Pernštejnské náměstí	118	-168	846	7.106	1
Pernštejnské náměstí	737	-8	326	3.586	3
Svatoplukova ulice	741	-177	288	4.464	3
Svatoplukova ulice	9	-109	322	3.830	2
Svatoplukova ulice	46	-82/3	153	994	1
Svatoplukova ulice	47	-83/1	290	3.480	1
Svatoplukova ulice	48	-86/1	158	1.738	1
Svatoplukova ulice	49	-87/1	152	1.216	2
Svatoplukova ulice	78	-108	342	4.959	2
Svatoplukova ulice	79	-106	171	2.479	2
Svatoplukova ulice	80	-105	257	3.084	1
Svatoplukova ulice	81	-104/1	111	1.221	2
Svatoplukova ulice	82	-103	208	3.120	2
Svatoplukova ulice	392	-84	odstraněn, pozemek prozatím volný		
Svatoplukova ulice	393	-83/2	289	3.468	3
Farní ulice	1456	-86/2	101	1.100	3
Farní ulice	38	-70	255	3.315	2
Farní ulice	39	-71	210	2.520	3
Farní ulice	41	-76	137	2.055	2
Farní ulice	42	-77	132	1.584	1
Farní ulice	43	-79	101	1.060	1
Farní ulice	44	-80	246	2.952	3
Farní ulice	45	-81	263	2.498	2
Farní ulice	58	-110	196	1.920	1
Farní ulice	59	-111	77	1.155	1
Farní ulice	60	-112	85	1.148	1
Farní ulice	61	-113	81	1.053	1



Farní ulice	62	-114	144	1.224	2
Farní ulice	63	-115	144	1.296	1
Radniční ulice	436	-119	126	1.650	1
Radniční ulice	21	-51	258	3.483	2
Radniční ulice	22	-52	179	2.327	2
Radniční ulice	23	-53	199	2.786	1
Radniční ulice	24	-54	186	2.511	2
Radniční ulice	25	-55	179	2.327	2
Radniční ulice	26	-56	165	1.980	1
Radniční ulice	27	-57	196	2.450	1
Radniční ulice	28	-58	172	2.236	2
Radniční ulice	29	-59	172	1.978	1
Radniční ulice	30	-60	172	2.150	1
Radniční ulice	31	-61	299	3.887	2
Radniční ulice	32	-63	176	1.936	2
Radniční ulice	33	-64	176	3.168	1
Radniční ulice	67	-120	190	2.850	2
Radniční ulice	68	-121/1	318	3.657	2
Radniční ulice	68	-121/2	295	3.392	2
Zborovská ulice	70	-123	100	800	1
Zborovská ulice	292	-208/1	307	3.838	1
ulice 28. října	327	-208/2	105	525	2
ulice 28. října	34	-62/1	144	1.008	2
ulice 28. října	124	-420/1	568	5.112	2
ulice 28. října	125	-419	150	1.425	1
ulice 28. října	126	-418/1	180	1.890	3
ulice 28. října	127	-417/1	236	3.304	2
ulice 28. října	128	-414	390	4.680	2
ulice 28. října	129	-412	294	3.381	2
ulice 28. října	448	-545/1	262	3.668	2
ulice 28. října	565	-700/1	192	2.784	1
ulice 28. října	1047	-545/2	53	455	2
ulice Na Náspech	1455	-62/2	140	980	2
ulice Na Náspech	50	-88	252	3.528	1
ulice Na Náspech	51	-89	odstraněn, pozemek prozatím volný		
ulice Na Náspech	53	-91/1	105	3.312	2



ulice Na Náspech	54	-92	123	1.599	2
ulice Na Náspech	55	-96	135	1.215	1
ulice Na Náspech	56	-97	75	412	3
ulice Na Náspech	57	-98	256	1.920	1
ulice Na Náspech	123	-104/2	49	465	1
ulice Na Náspech	-	-102/1	55	220	1
ulice Na Náspech	610	-91/3	79	405	2
Čechova ulice	1420	-91/2	51	255	3
Čechova ulice	130	-374/1	186	2.002	2
Čechova ulice	131	-373	149	1.788	2
Čechova ulice	132	-371/3	125	875	2
Čechova ulice	133	-371/1	332	3.486	3
Čechova ulice	134	-24	odstraněn	novostavba	zatím bez č.p
Čechova ulice	135	-371/2	106	1.113	1
Čechova ulice	137	-23	odstraněn, vydáno územní rozhodnutí		
Čechova ulice	138	-4/1	171	1.197	3
Čechova ulice	161	-4/2	52	364	3
Čechova ulice	1087	-1187	100	900	1
Komenského ulice	286	-185/1	1.121	9.704	3
Komenského ulice	287	-193	218	2.289	2
Komenského ulice	289	-191	108	1.458	1
Komenského ulice	291	-209	155	852	2
Komenského ulice	371	-206	246	3.198	2
Komenského ulice	374	-203	200	1.400	3
Komenského ulice	375	-194	116	819	2
Komenského ulice	376	-195	120	660	2
Komenského ulice	377	-196	119	595	1
Komenského ulice	378	-197	155	852	3
Komenského ulice	379	-183	153	841	2
Komenského ulice	380	-181	203	1.421	1
Komenského ulice	381	-159/1	56	308	1
Komenského ulice	384	141/2, 141/3	450	9.900	1
Komenského ulice	385	-138/1	105	povolena	demolice
Komenského ulice	386	-137	124	930	1
Komenského ulice	387	-101	145	670	1
Komenského ulice	388	-99	177	531	1



Komenského ulice	390	-93/1	90	Podána žádost o demolici	2
Komenského ulice	411	-169/2	171	684	3
Komenského ulice	421	-158/3	400	3.600	1
Komenského ulice	449	-158/2	48	Probíhají stavební úpravy + přístavba	
Komenského ulice	480	-180	100	900	1
Komenského ulice	604	-185/2	90	540	3
Komenského ulice	646	-95/2	128	896	3
Komenského ulice	651	-93/2	108	1.566	3
Komenského ulice	739	-160/2	odstraněn, pozemek prozatím volný		
Komenského ulice	1149	-159/2	85	765	2
Komenského ulice	1184	-1356	130	1.820	2
	1396	-189	160	880	2

Zdroj: Odbor rozvoje Města Hranice, Národní památkový ústav, územní odborné pracoviště v Olomouci, detašované pracoviště Přerov.

Z tabulky je patrné, že žádný objekt památkově chráněný nespadá do kategorie objektů v havarijním stavu ani objektů určených k demolici.

Současný technický stav dalších památek - židovského hřbitova, městského opevnění a sloupu se sochou P. Marie Immaculaty vyžadují obnovu v co nejbližším období. Socha Bolestné P. Marie a socha sv. Anny jsou nově rekonstruovány.

5. Seznam zpracované projektové dokumentace a podkladů

Seznam zpracované projektové dokumentace a podkladů:

- Projektová dokumentace zámeckých zahrad, investiční náklad cca 25 mil. Kč
- Rekonstrukce garáží a příslušenství (bývalý hospodářský objekt, dnes garáž městského úřadu v areálu zámku, vlevo před hlavním vstupem do zámku na Pernštejnském nám.) – je zpracován projekt včetně rozpočtu na rekonstrukci podlah, střechy, elektroinstalace, světlíků, fasády a dále na fasádu vstupního mostu do jižního vstupu zámku, investiční náklad cca 1,4 mil. Kč
- Rekonstrukce jižní a severní bašty zámku – odhad nákladů pro odstranění vlhkosti, nové omítky, investiční náklad cca 1,2 mil. Kč
- Restaurování pískovcových sloupů ve dvoraně zámku – odhad nákladů, celkový počet 21, z toho 2 provedeny, investiční náklad cca 3,0 mil. Kč
- Rekonstrukce fasády budovy staré radnice, investiční náklad cca 1,0 mil. Kč
- Rekonstrukce oken budovy staré radnice – celkem 61 oken, investiční náklad cca 0,18 mil. Kč
- Sklad ve dvoře budovy staré radnice – zpracován rozpočet a dílčí projekt, investiční náklad cca 0,3 mil. Kč



- Návrh na restaurování Sloupu se sochou sv. Panny Marie na náměstí T.G. Masaryka, investiční náklad cca 1,0 mil. Kč
- Dokumentace zástavby proluky v Jiráskově ulici.
- Židovský hřbitov – provedená revitalizace zeleně.
- Projektová dokumentace – sady Československých legií.

Seznam zpracované projektové dokumentace slouží jako jeden z podkladů pro stanovení Harmonogramu Programu regenerace.

Prověření záměrů, případně zpracování projektových dokumentací na akce:

- Studie okrajového území MPZ Hranice při východní a západní hranici (podél toků Velička a Ludina) s odhadem nákladů
- Studie řešící problematiku stavebních proluk v MPZ Hranice
- Prostor před letním kinem v návaznosti na vybudování vstupu do arboreta SLŠ z tohoto prostoru
- Problematika architektury doplňků veřejných komunikací – mostků, lávek, schodišť

6. Zhodnocení výsledků programu regenerace MPZ v letech 2004 až 2010

Seznam realizovaných akcí v letech 2004 – 2010:

SEZNAM REALIZOVANÝCH AKCÍ V ROCE 2001

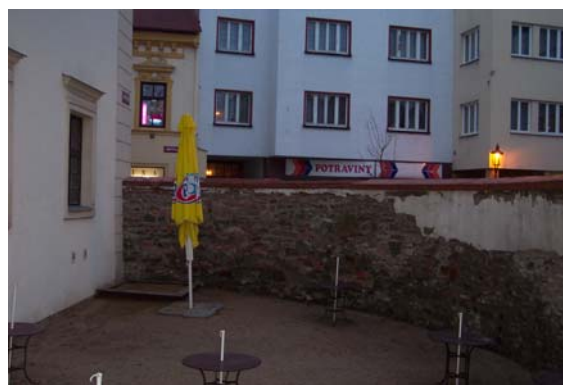
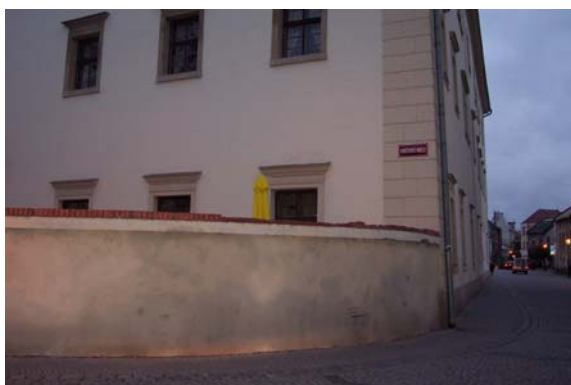
ve vlastnictví Města Hranice :

č.	nem. kultur. památk	vlastník	stát	město	vlastník	CELKEM
1	Radnice čp.71 Masarykovo nám.	město Hranice	680 000	viz vlastník	6 020 000	6 700 000
2	Zámek čp. 1 Pernštejské nám	město Hranice	650 000	viz vlastník	680 000	1 330 000

SEZNAM REALIZOVANÝCH AKCÍ V ROCE 2002

ve vlastnictví Města Hranice :

č.	nem. kultur. památk	vlastník	stát	město	vlastník	CELKEM
1	Radnice čp.71 Masarykovo nám.	město Hranice	42 000	viz vlastník	42 000	84 000
2	Zámek čp. 1 Pernštejské nám	město Hranice	224 000	viz vlastník	592 000	816 000



Oprava hradební zdi – č.p. 1. Zdroj : Město Hranice.

v soukromém vlastnictví :

č.	nem. kultur. památká	vlastník	stát	město	vlastník	CELKEM
3	Měšť. dům čp.18 Masarykovo nám	TJ Sigma	100 000	33 000	197 000	330 000
4	Měšť. dům čp.31 Radniční ulice	Jan Rušar	97 000	19 000	78 000	194 000
5	Měšť. dům čp.90 Masarykovo nám	Božena Vavříková	100 000	36 000	226 000	362 000
6	Měšť. dům čp.91 Masarykovo nám	Božena Vavříková	100 000	21 000	88 000	209 000
7	Měšť. dům p.119 Zámecká ulice	Ing.Miroslav Holý	66 000	13 000	54 000	133 000

SEZNAM REALIZOVANÝCH AKCÍ V ROCE 2003**ve vlastnictví Města Hranice :**

č.	nem. kultur. památká	vlastník	stát	město	vlastník	CELKEM
1	Hradby	město Hranice	387 800	viz vlastník	389 872	777 744
2	Zámek čp. 1 Pernštejnské nám	město Hranice	134 000	viz vlastník	134 000	268 000

v soukromém vlastnictví :

č.	nem. kultur. památká	vlastník	stát	město	vlastník	CELKEM
3	Měšť. dům čp.95 Masarykovo nám	Jaromír Kulička	58 200	46 690	11 700	116 590
4	Měšť. dům čp.42 Radniční ulice	Věra Šrámková, Ing. Petra Rozkošná	100 000	215 393	53 000	268 393

**SEZNAM REALIZOVANÝCH AKCÍ V ROCE 2004**

ve vlastnictví Města Hranice :

č.	nem. kultur. památk	vlastník	stát	město	vlastník	CELKEM
1	Portál č.p.20	město Hranice	206 000	viz vlastník	223 050	429 050

v soukromém vlastnictví :

č.	nem. kultur. památk	vlastník	stát	město	vlastník	CELKEM
2	Měšť. dům č.p.11 Masarykovo nám	Burešovi	24 000	6 000	29 500	59 500
3	Měšť. dům č.p.42 Radniční ulice	Věra Šrámková, Ing. Petra Rozkošná	20 000	40 000	396 804	456 804

SEZNAM REALIZOVANÝCH AKCÍ V ROCE 2005

ve vlastnictví Města Hranice :

č.	nem. kultur. památk	vlastník	stát	město	vlastník	CELKEM
1	Renesanční portál č.p.20	město Hranice	70 000	viz vlastník	72 800	142 800

v soukromém vlastnictví :

č.	nem. kultur. památk	vlastník	stát	město	vlastník	CELKEM
2	Synagoga č.p. 728	Církev českosl.husité	280 000	166 458	65 486	511 943
3	Měšťanský dům č.p.100	Šváčková	50 000	20 000	132 597	202 597

SEZNAM REALIZOVANÝCH AKCÍ V ROCE 2006

ve vlastnictví Města Hranice :

č.	nem. kultur. památk	vlastník	stát	město	vlastník	CELKEM
1	Gotický sál č.p.71	město Hranice	150 000	viz vlastník	170 039	320 039

v soukromém vlastnictví :

č.	nem. kultur. památk	vlastník	stát	město	vlastník	CELKEM
2	Měšťanský dům č.p.98	Baizovi	70 000	40 000	170 019	280 019
3	Měšťanský dům č.p.22	Kahleová, Fillerová	180 000	110 000	560 000	850 000

**SEZNAM REALIZOVANÝCH AKCÍ V ROCE 2007**

ve vlastnictví Města Hranice :

č.	nem. kultur. památk	vlastník	stát	město	vlastník	CELKEM
1	Radnice č.p.71	město Hranice	194 000	viz vlastník	194 896	388 896
2	Zámek čp.1	město Hranice	123 000	viz vlastník	181 872	304 872

v soukromém vlastnictví :

č.	nem. kultur. památk	vlastník	stát	město	vlastník	CELKEM
2	Měšťanský dům č.p.27	Ronoservis	60 000	40 000	198 280	298 280
3	Měšťanský dům č.p.103	Mgr.Renata Guttingová	23 000	5 000	19 500	47 500

SEZNAM REALIZOVANÝCH AKCÍ V ROCE 2008

ve vlastnictví Města Hranice :

č.	nem. kultur. památk	vlastník	stát	město	vlastník	CELKEM
1	Zámek čp.1	město Hranice	52.000	viz vlastník	53.593,70	105.593,70

v soukromém vlastnictví :

č.	nem. kultur. památk	vlastník	stát	město	vlastník	CELKEM
2	Měšťanský dům č.p.29	Pavel Šváček	85.000	29 000	175.470	289.470

ve vlastnictví církve:

č.	nem. kultur. památk	vlastník	stát	město	vlastník	CELKEM
1	Čs.kostel	Farní sbor Čs.církve	40.000	14.000	16.000	70.000

SEZNAM REALIZOVANÝCH AKCÍ V ROCE 2009

v soukromém vlastnictví :

č.	nem. kultur. památk	vlastník	stát	město	vlastník	CELKEM
1	Měšťanský dům č.p. 42	Mgr. Věra Šrámková a Ing. Petra Slouková	185.000	40.000	175.000	400.000



SEZNAM REALIZOVANÝCH AKCÍ V ROCE 2010

v soukromém vlastnictví :

č.	nem. kultur. památky	vlastník	stát	město	vlastník	CELKEM
1	Oprava kamenné hradební zdi u rodinného domu v ul. 28. října 1455	Čestmír Burget	30.000	6.000	24.000	60.000
2	Wellartův dvůr v Komenského ul. 286 (fasáda na jižním průčelí)	Firma HANZLÍČEK s. r. o., v zastoupení Ing. Dagmar Hanzlíčkové	140.000	35.000	173.000	348.000

Jak vyplývá z uvedeného seznamu realizovaných akcí v letech 2004 - 2010 je Program regenerace jednou z významných možností zachovat kulturně-historické hodnoty Městské památkové zóny Hranice. Program vhodně kombinuje vícezdrojové financování zachrany kulturního dědictví a vhodně propojuje aktivity jak města, tak i jednotlivých soukromých vlastníků objektů v rámci přípravy a realizace jednotlivých akcí. Z hlediska synergie je také významné, že v rámci aktivit a akcí Programu regenerace jsou dále nastartovány aktivity navazující nebo dále rozvíjející projekty realizované v rámci Programu regenerace MPZ Hranice.



7. Plán realizace na roky 2011 - 2017

Program regenerace MPZ Hranice na období 2011 – 2017 navazuje na výsledky předcházejících programů, vychází ze současných potřeb obnovy objektů a jejich stavebně-technického stavu.

Plán realizace na rok 2011 včetně odhadu nákladů:

(vychází z připravených projektových dokumentací a podkladů, povolení stavby a kritické analýzy stavebně-technického stavu objektů a z požadavků a potřeb památkové ochrany a jednotlivých vlastníků)

Poř. č.	Kulturní památka (identifikace objektu)	Akce obnovy (stručná charakteristika)	Druh vlastníka (FO, PO, církev, obec)	Celkové náklady 2011 (v tis. Kč)	Z toho náklady na "památkové" práce (v tis. Kč)	Potřeba státní podpory (v tis. Kč)
1	Měšťanský dům čp. 29, Radniční ulice, Hranice	Oprava fasády v uličním průčelí domu	FO	70	70	35
2	Čaputův dům čp. 286, Komenského ulice, Hranice	Obnova fasády dvorní části a výměna oken	FO	430	430	200
3	Kamenná hradba u rodinného domu v ulici 28. října čp. 1455, Hranice	Oprava zdi opevnění městské brány	FO	30	30	15
4	Měšťanský dům čp. 98, ul. Zámecká., Hranice	Otlučení staré omítky a provedení nové omítky vnitřního prostoru podloubí	FO	210	210	105
5	Měšťanský dům čp. 39, ulice Farní, Hranice	Oprava fasády - omítky, klempířské prvky	FO	400	400	200
6	Měšťanský dům čp. 42, ulice Farní, Hranice	Výměna a oprava truhlářských prvků a oprava fasády	FO	700	700	350
7	Měšťanský dům čp. 86, Masarykovo nám., Hranice	Pokryvačské práce - střešní krytina.	FO	140	140	70
Akce obnovy připravované na rok 2011 celkem				1 980	1 980	975

Zdroj: Odbor rozvoje Města Hranice.

**Plán realizace na roky 2012 - 2017:**

(vychází z kritické analýzy stavebně-technického stavu objektů a z požadavků a potřeb památkové ochrany a jednotlivých vlastníků)

Název památky	ulice	parcelní číslo	technický stav	Rok obnovy						
Objekty ve špatném technickém stavu - nutná oprava či rekonstrukce				2011	2012	2013	2014	2015	2016	2017
měšťanský dům č.p. 97	Zámecká ulice	152	3		x	x		x	x	x
měšťanský dům č.p. 2 - 3	Pernštejské náměstí	9	3			x	x	x	x	
měšťanský dům č.p. 737	Pernštejské náměstí	8	3				x		x	x
měšťanský dům č.p. 39	Farní ulice	71	3	x	x					
předměstský dům č.p. 286 tzv. Čaputův dvůr	Komenského ulice	185/1	3	x						
Objekty ve špatném technickém stavu - nutná menší oprava či rekonstrukce										
měšťanský dům č.p. 6	Masarykovo náměstí	35	2			x	x	x	x	x
měšťanský dům č.p. 7	Masarykovo náměstí	37	2		x		x		x	
měšťanský dům č.p. 10	Masarykovo náměstí	40	2					x	x	
měšťanský dům č.p. 12	Masarykovo náměstí	42	2		x		x	x	x	x
měšťanský dům č.p. 13	Masarykovo náměstí	43	2			x	x			
měšťanský dům č.p. 16	Masarykovo náměstí	46	2		x		x			x
měšťanský dům č.p. 19	Masarykovo náměstí	49	2	x			x	x		
měšťanský dům č.p. 20 tzv. Čaputovský	Masarykovo náměstí	50	2			x	x	x	x	x
měšťanský dům č.p. 75	Masarykovo náměstí	128	2		x	x	x		x	
farní kostel Stětí sv. Jana Křtitele	Masarykovo náměstí	131	2					x	x	x
měšťanský dům č.p. 83	Masarykovo náměstí	132	2			x	x	x		
měšťanský dům č.p. 84	Masarykovo náměstí	133	2					x		
měšťanský dům č.p. 86	Masarykovo náměstí	135	2	x	x	x	x	x		
měšťanský dům č.p. 88	Masarykovo náměstí	140	2		x	x	x	x	x	x
měšťanský dům č.p. 92	Masarykovo náměstí	144	2		x	x	x	x	x	x
měšťanský dům č.p. 94	Masarykovo náměstí	149	2	x	x			x		x
měšťanský dům č.p. 95	Masarykovo náměstí	150	2		x	x	x		x	
měšťanský dům č.p. 96 tzv. Šmerhovský	Masarykovo náměstí	151	2		x			x		x
měšťanský dům č.p. 119	Pernštejské náměstí	162	2	x	x	x	x			
měšťanský dům č.p. 101	Zámecká ulice	156	2		x			x		
měšťanský dům č.p. 103	Zámecká ulice	161	2		x	x	x	x	x	
měšťanský dům č.p. 104	Zámecká ulice	169/1	2			x	x		x	
měšťanský dům č.p. 105	Zámecká ulice	170	2		x	x	x	x	x	x



měšťanský dům č.p. 109	Zámecká ulice	174	2		x		x			
měšťanský dům č.p. 728 s bývalou synagogou	Janáčkova ulice	28, 29/1,2	2				x		x	
měšťanský dům č.p. 79	Svatoplukova ulice	106	2			x		x		
římskokatolická fara č.p. 38 s ohradní zdí	Farní ulice	70	2		x	x				
měšťanský dům č.p. 21	Radniční ulice	51	2	x	x	x	x	x	x	x
měšťanský dům č.p. 22	Radniční ulice	52	2			x				
měšťanský dům č.p. 24	Radniční ulice	54	2		x		x		x	
měšťanský dům č.p. 31	Radniční ulice	61	2				x			
měšťanský dům č.p. 32	Radniční ulice	63	2		x			x		
měšťanský dům č.p. 129	ulice 28. října	412	2					x		x
židovský hřbitov	Zborovská ulice	269	2			x		x		
městské opevnění			2	x				x	x	
sloup se sochou P. Marie Immaculaty	Masarykovo náměstí	2421/1	2			x			x	
českoobratrský kostel č.p. 791	Šromotovo náměstí	361/1	2		x	x	x	x	x	x
Objekty v relativně dobrém technickém stavu vyžadující památkovou péči										
měšťanský dům č.p. 29	Radniční ulice	59	1	x						
měšťanský dům č.p. 98	Zámecká ulice	153	1	x						
měšťanský dům č.p. 42	Farní ulice	77	1	x	x	x	x	x	x	x
měšťanský dům č.p. 100	Farní ulice	155	1	x	x	x	x	x	x	x
měšťanský dům č.p. 76	Masarykovo náměstí	129	1	x				x	x	x
měšťanský dům č.p. 18	Masarykovo náměstí	48	1	x	x	x	x	x	x	x
fara , č.p. 38	Školní náměstí	70	1	x	x	x	x	x		

Použité podklady:

Program regenerace MPZ Hranice 2004 – 2010, Ing. arch. Ladislav Patočka

Programu rozvoje města Hranic pro období 2004 – 2010, CpkP

Hranice. Malý průvodce městem a okolím, Jiří Necid – Vladimír Juračka

Seznam nemovitých kulturních památek okresu Přerov, Památkový ústav v Olomouci a Okresní úřad v Přerově

MPZ Hranice, Zásady památkové ochrany 2002 – Ing. arch. Karel Biňovec, Ing. Josef Březina, spoluprac.: Ing. Nelly Komendová, Sylva Klimešová

www.mesto-hranice.czwww.czso.czwww.risy.cz



Přílohy: listy objektů určených k obnově v roce 2011
(Zdroj: MPZ Hranice, Zásady památkové ochrany 2002)



LIST OBJEKTU v území zpracovávaných zásad ochrany památkových hodnot			LIST ČÍSLO: 48
Rejstříkové číslo: 2793	Název objektu: <i>měšťanský dům</i>		
Číslo popisné: 29	Ulice: <i>Radniční 18</i>		
Číslo parcelní: 59 st.	Katastrální území: <i>Hranice</i>		
Místní část:			
Počet objektů: 3	Počet PP: 1	Počet PN: 2	
<p>Autor, rok postavení, sloh, významné stavební změny, popis, urbanistický význam:</p> <p><i>portálek ve sklepe-got.původu, renesančně přestavěn, tato přestavba však zastřena velkou klasicistní přestavbou patrně v 3/4 18.st., 1900-vystavěno dvorní křídlo, 1957-drobnější úpravy, 1973-rekonstrukce střechy a fasády; jednopatrový řad.dům s atikou,průčelí 3-osé, v přízemí arkáda loubí, disp.přízemí je hloub.dvoutrakt, levý trakt,schodiště a zadní komora klasicistně zakl.,patro ve stejném slohu,nad střed.mášausem proražen světlik,sklep klenutý kam.valenou klenbou součást historické zástavby;</i></p>			
<p>Průzkumy:</p> <p><i>SHP měšťanského domu, Ing. Arch.R.Kokaislová,Brabansko 3,Přerov;</i></p>			
<p>Předmět ochrany, architektonická kvalita:</p> <p><i>malba v přízemí (restaurovaná v r.2001), nemovitá kulturní památka hodnotný objekt především pro svůj renesančně-klasicistní interiér;</i></p>			
<p>Závady objektu:</p> <p><i>skříň elektro na oblouku loubí, výdech plynového topidla do fasády;</i></p>			
<p>Regulativy:</p> <p><i>odstr.skříň elektro z oblouku loubí, odstr.výdech plyn.topidla z fasády, celková rehabilitace objektu vycházející ze závěrů a doporučení SHP, výměna střešní krytiny-eternitu za pálenou tašku nebo břidlici; objekt k ochraně;</i></p>			
<p>Zpracoval: Biňovec, Březina</p>			<p>Datum: 09/2002</p>



LIST OBJEKTU v území zpracovávaných zásad ochrany památkových hodnot			LIST ČÍSLO: 134
Rejstříkové číslo: 436	Název objektu: "Čaputův dvůr"		
Číslo popisné: 286	Ulice: Komenského 13		
Číslo parcelní: 185/1 st.	Katastrální území: Hranice		
Místní část:			
Počet objektů: 1	Počet PP: 1	Počet PN: 2	
Vlastník:			
<p>Autor, rok postavení, sloh, významné stavební změny, popis, urbanistický význam:</p> <p>počátek 19.st., dostavby k severnímu křídlu, suché záchody ve dvoře- druhá polovina 19.st., 20.st.- přistavováno nové schodiště ve dvoře, členění příčkami v interiéru, úpravy v severním a západním křídle, úpravy v bývalé sýpce, 2000-asanace již. křídla; trojkřídlý volně stojící objekt vyst.počátkem 19.století v klasicistním stylu, střecha sedlová zvalbená, uliční průčelí je 9-osé se středovým průjezdem, přízemí zaklenuté, patro plochostropé, hospodářské budovy z části demolovány, sklepy zaklenuty součástí historické zástavby;</p>			
<p>Průzkumy:</p> <p>SHP domu čp. 286-PhDr.K.Žurek, PhDr.L.Mlčák, Olomouc 1995;</p>			
<p>Předmět ochrany, architektonická kvalita:</p> <p>nemovitá kulturní památka významný objekt dokládající klasicistní zástavbu;</p>			
<p>Závady objektu:</p> <p>částečná demolice čtvrtého hospodářského křídla objektu, havarijní stav objektu</p>			
<p>Regulativy:</p> <p>celková obnova objektu na základě závěrů a doporučení zpracovaného SHP včetně dostavby v původní hmotové proporci; objekt k ochraně;</p>			
<p>Zpracoval: Biňovec, Březina</p> <p>Datum: 10/2002</p>			



LIST OBJEKTU v území zpracovávaných zásad ochrany památkových hodnot		LIST ČÍSLO: 175
Rejstříkové číslo: 434	Název objektu: <i>okruh městského opevnění</i>	
Číslo popisné:	Ulice:	
Číslo parcelní:	Katastrální území: <i>Hranice</i>	
Místní část:		
Počet objektů:	Počet PP:	
Vlastník:		
<p>Autor, rok postavení, sloh, významné stavební změny, popis, urbanistický význam: <i>středověké městské opevnění ze 14., 15. a 16. století z lomového kamene s dochovanými baštami. Okruh obíhá v ulicích Zámecká, Jiráskova, Na valech, Radniční a Masarykovo náměstí - kolem historického jádra města.</i></p>		
<p>Průzkumy: <i>SHP-pozemek parc.č. 52/1-Ing. Arch.R.Kokaislová,Přerov 1994;</i></p>		
<p>Předmět ochrany, architektonická kvalita: <i>nemovitá kulturní památka</i></p>		
<p>Závady objektu: <i>silné statické poruchy, novodobé přezdění a opravy z počátku 20.století</i></p>		
<p>Regulativy: <i>statické zajištění, záchovná údržba; objekt určen k ochraně;</i></p>		
<p>Zpracoval: Biňovec, Březina</p>		
		Datum: 11/2002



LIST OBJEKTU v území zpracovávaných zásad ochrany památkových hodnot			LIST ČÍSLO: 100
Rejstříkové číslo: 2797	Název objektu: měšťanský dům		
Číslo popisné: 98	Ulice: Zámecká 4		
Číslo parcelní: 153 st.	Katastrální území: Hranice		
Místní část:			
Počet objektů: 1	Počet PP: 1	Počet PN: 2+1	
Vlastník:			
<p>Autor, rok postavení, sloh, významné stavební změny, popis, urbanistický význam: vznikl patrně ve středověku, v renesanci byl objekt od základu vystavěn, další zachytitelná fáze je až klasicismus, 1953-radikální přestavba přízemí a patra, 1958-velká oprava vč.krovu a krytiny, 1972-výměna oken, oprava fasády, 1996-vým.stř.krytiny; řadový jednopatrový dům s širokým 6-osým průčelím, 2 arkády loubí, fasáda čl.kordonovou a profilovanou korunní římsou, střecha valbová krytá břidlicí s půdní vestavbou, klenební systém I.NP porušen novodobými úpravami, schodiště do patra klasicistní součást historické zástavby;</p>			
<p>Průzkumy: SHP-průzkum dvorního traktu domu; Ing. Arch.R.Kokaislová, Brabansko 3, Přerov;</p>			
<p>Předmět ochrany, architektonická kvalita: nemovitá kulturní památka průměrný objekt poznamenaný přestavbami;</p>			
<p>Závady objektu: výdechy plyn.topidel do fasády, skříň elektro v podloubí, vzlinající vlhkost, trojúhelníkový vikýř, stav fasády</p>			
<p>Regulativy: odstranit výdechy plyn.topidel z fasády, odstranit skříň el.z oblouku loubí, odstranit trojúhelníkový vikýř, zadnické vyspravení omítek fasády vč.následného nátěru fasádní barvou; objekt určen k ochraně;</p>			
<p>Zpracoval: Biňovec, Březina</p>			
			Datum: 10/2002



LIST OBJEKTU v území zpracovávaných zásad ochrany památkových hodnot			LIST ČÍSLO: 59
Rejstříkové číslo: 2804	Název objektu: měšťanský dům		
Číslo popisné: 39	Ulice: Farní 4		
Číslo parcelní: 71 st.	Katastrální území: Hranice		
Místní část:			
Počet objektů: 2	Počet PP: 1	Počet PN: 2	
Vlastník:			
<p>Autor, rok postavení, sloh, významné stavební změny, popis, urbanistický význam: vystavěn až v pozdní barokní fázi a zásadně přeřazen v klasicismu (po r.1833), 1930-oprava průčelí, 1960-oprava v přízemí, 2001-započata obnova fasády jednopatrový široký dům, průčelí pravidelné 5-osé klasicistního tvarosloví, disp.přízemí je klasicistní se střední chodbou, zčásti zach.klenby, v patře obdobná dispozice, v traktu do dvora zach.ploché plackové klenby, sklepy klenuty součástí historické zástavby;</p>			
<p>Průzkumy: nejdou k dispozici;</p>			
<p>Předmět ochrany, architektonická kvalita: nemovitá kulturní památka významný objekt barokně-klasicistní zástavby;</p>			
<p>Závady objektu: nedokončená obnova fasády, neomítnutá komínová tělesa</p>			
<p>Regulativy: dokončení obnovy fasády, omítnout komínové těleso - jinak objekt po rekonstrukci; objekt určen k ochraně;</p>			
<p>Zpracoval: Biňovec, Březina</p>			
			Datum: 09/2002



LIST OBJEKTU v území zpracovávaných zásad ochrany památkových hodnot			LIST ČÍSLO: 61
Rejstříkové číslo: 3208	Název objektu: rodinný dům		
Číslo popisné: 42	Ulice: Farní		
Číslo parcelní: 77 st.	Katastrální území: Hranice		
Místní část:			
Počet objektů: 1	Počet PP: 1	Počet PN: 2	
Vlastník:			
<p>Autor, rok postavení, sloh, významné stavební změny, popis, urbanistický význam:</p> <p>architekt Arnošt Wiesner; 1933; funkcionalismus; 1994-oprava fasády; jednopatrová novostavba z r. 1933 na místě staršího objektu patrně barokního, v prvním patře dekorativní strop, 1960 přistavěny příčky ve třech místnostech, poslední patro sníženo a změněno na podkroví a pův.rovná střecha byla nahrazena sedlovou součást uliční zástavby;</p>			
<p>Průzkumy:</p> <p>nejsou k dispozici;</p>			
<p>Předmět ochrany, architektonická kvalita:</p> <p>nemovitá kulturní památka významný objekt funkcionalistické architektury;</p>			
<p>Závady objektu:</p>			
<p>Regulativy:</p> <p>obnovit původní tvar střechy, odstranit balkon do dvora; objekt určen k ochraně;</p>			
<p>Zpracoval: Bláhovec, Březina</p>			
			Datum: 09/2002



LIST OBJEKTU v území zpracovávaných zásad ochrany památkových hodnot			LIST ČÍSLO: 26
Rejstříkové číslo: 2779	Název objektu: měšťanský dům		
Číslo popisné: 86	Ulice: Masarykovo náměstí 11		
Číslo parcelní: 135 st.	Katastrální území: Hranice		
Místní část:			
Počet objektů: 1	Počet PP: 1	Počet PN: 3	
Vlastník:			
<p>Autor, rok postavení, sloh, významné stavební změny, popis, urbanistický význam:</p> <p>středověký původ, v ren.znovuvystavěn a současně překlenuto gotické loubí, radikální přestavba v baroku, kdy došlo ke spojení dvou domů, kolem pol.19.st.přestavěno 1.patro,1877-dvorní stavení,1910-dům zvednut na dvoupatrový,1996-oprava a nátěr fasády</p> <p>dvoupatrový řad.dům,průčelí novodobě přeřezané bez arch.detailů, čl.ok.otvorů 1+2+2,v přízemí tři oblouky loubí-dnes výlohy,střed přízemí přeřezan,pravý a dvorní trakt-barokně přestavěn,do nám.renes.loubí,patro zachovává klasicistní disp.,sklepy klenuté</p> <p>součást historické zástavby;</p>			
<p>Průzkumy:</p> <p>nejdou k dispozici;</p>			
<p>Předmět ochrany, architektonická kvalita:</p> <p>nemovitá kulturní památka</p> <p>významný objekt se zajímavými barokními prostory;</p>			
<p>Závady objektu:</p> <p>nedokončená rekonstrukce objektu, střešní krytina, stav komínových těles, kolmá výstrčka reklamního zařízení;</p>			
<p>Regulativy:</p> <p>dokončení celkové rekonstrukce objektu, rehabilitace výplní otvorů v parteru-ve výlohách odstranit parapetní vyzdívky, vým.střešní krytiny-plechu za pálenou tašku, přezdění a omítnutí komínového tělesa, odstranit kolmou výstrčku reklamního zařízení;</p> <p>objekt k ochraně;</p>			
<p>Zpracoval: Biňovec, Březina</p> <p>Datum: 09/2002</p>			