

Název akce:

Územní studie Hranice

-

Severovýchodní obchvat

Úprava 2018

Typ dokumentu:

Územně plánovací podklad

Objednatel:

Město Hranice

Pernštejské náměstí 1, 753 01 Hranice

Pořizovatel:

Městský úřad Hranice

Odbor stavební úřad, životního prostředí a dopravy

Oddělení územního plánování

Pernštejské náměstí 1, 753 01 Hranice

Zhotovitel:

Linio Plan, s.r.o

Sochorova 23, 616 00 Brno

Projektant územní studie:

Ing. arch. Pavel Šemora

Datum:

březen / 2018

Číslo paré:

Kód dokumentu:

L-16-054-002

číslo zakázky

OBSAH TEXTOVÉ ČÁSTI ÚZEMNÍ STUDIE:

A.	VYMEZENÍ ŘEŠENÉHO ÚZEMÍ.....	7
B.	PODROBNÉ PODMÍNKY PRO VYMEZENÍ A VYUŽITÍ POZEMKŮ	7
B.1.	Pozemky silniční dopravy	7
B.2.	Pozemky místních komunikací	7
B.3.	Pozemky parkovišť	7
B.4.	Pozemky pěší a cyklistické dopravy	8
B.5.	Pozemky zeleně.....	8
B.6.	Zhodnocení využitelnosti pozemků okolo obchvatu a jejich obslužnost	8
C.	PODROBNÉ PODMÍNKY PRO UMÍSTĚNÍ A PROSTOROVÉ USPOŘÁDÁNÍ STAVEB VEŘEJNÉ INFRASTRUKTURY	9
C.1.	Doprava	9
C.2.	Technická infrastruktura	9
C.3.	Příčné uspořádání	10
D.	VEŘEJNĚ PROSPĚŠNÉ STAVBY.....	11
E.	SOULAD S PLATNOU ÚZEMNĚ PLÁNOVACÍ DOKUMENTACÍ.....	11
F.	PODROBNÉ PODMÍNKY PRO OCHRANU HODNOT A CHARAKTERU ÚZEMÍ.....	11
G.	PODROBNÉ PODMÍNKY PRO VYTVÁŘENÍ PŘÍZNIVÉHO ŽIVOTNÍHO PROSTŘEDÍ.....	12
H.	STANOVENÍ POŘADÍ ZMĚN ÚZEMÍ.....	12
I.	EKONOMICKÉ NÁKLADY	12
J.	VYHODNOCENÍ KOORDINACE VYUŽÍVÁNÍ ŘEŠENÉHO ÚZEMÍ Z HLEDISKA ŠIRŠÍCH VZTAHŮ	12
K.	ZDŮVODNĚNÍ NAVRŽENÉ KONCEPCE ŘEŠENÍ.....	14
L.	VYHODNOCENÍ PŘEDPOKLÁDANÝCH DŮSLEDKŮ NAVRHOVANÉHO ŘEŠENÍ NA ZPF A PUPFL.....	15
L.1.	Důsledky na ZPF	15
L.2.	Důsledky na PUPFL	15
L.3.	Tabulka záboru pozemků obchvatu	15
L.4.	Schéma umístění pozemků obchvatu na podkladu tříd ochrany ZPF a PUPFL	16
M.	SOUPIS DOTČENÝCH POZEMKŮ	16

OBSAH GRAFICKÉ ČÁSTI ÚZEMNÍ STUDIE:

Číslo výkresu	Název výkresu	Měřítko výkresu
1.	Širší vztahy	1 : 5 000
2.	Hlavní výkres	1 : 2 000
3.	Návrh veřejně prospěšných staveb, opatření a asanací	1 : 2 000
4.	Jevy navržené na změnu Územního plánu Hranic	1 : 2 000
5.	Koordinační výkres	1 : 2 000

Identifikační údaje územně plánovacího podkladu

Název: **Územní studie
Hranice - Severovýchodní obchvat
Úprava 2018**

Objednatel: **Město Hranice**
Pernštejnské náměstí 1, 753 01 Hranice

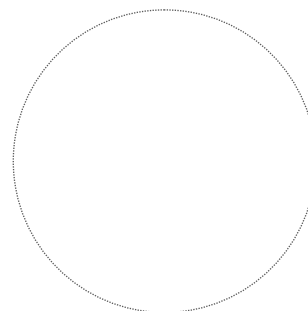
Pořizovatel: **Městský úřad Hranice**
Odbor stavební úřad, životního prostředí a dopravy
Oddělení územního plánování
Pernštejnské náměstí 1, 753 01 Hranice

Zpracovatel: **Linio Plan, s.r.o.**
Sochorova 23, 616 00 Brno
T: +420 731 696 681, www.linioplan.cz

Vedoucí projektu: Ing. Pavel Vacek

Hlavní inženýr projektu: Ing. Tomáš Jakl

Projektant územní studie **Ing. arch. Pavel Šemora**
/ Zodpovědný projektant: *autorizace u České komory architektů číslo 3495
pro obory A.1 architektura a A.2 územní plánování*
Revoluční 999/24d, 691 45 Podivín
M: 774 738 101, E: semora@amecfw.cz



Otisk autorizačního razítka a podpis

A. VYMEZENÍ ŘEŠENÉHO ÚZEMÍ

Řešené území začíná na severu napojením na ulici Potštátská jako silnici II/440 a pokračuje východním směrem, kde se jihovýchodně stáčí přes těleso železnice č.270 k ulici Tovární, přes nivu říčky Ludina a dále v souběhu s železniční tratí č.280 se napojuje na ulici Bělotínská jako silnici I/47.

B. PODROBNÉ PODMÍNKY PRO VYMEZENÍ A VYUŽITÍ POZEMKŮ

V rámci všech vymezených pozemků lze umístit stavby pro ochranu před povodní nebo erozí nebo pro realizaci prvků územního systému ekologické stability včetně samotného ÚSES.

B.1. POZEMKY SILNIČNÍ DOPRAVY

Tyto pozemky jsou určeny pro vlastní realizaci tělesa obchvatu a to včetně mostních konstrukcí.

Hlavní využití:

- stavby a zařízení silniční dopravy.

Přípustné využití:

- stavby dálnic, silnic a místních komunikací včetně souvisejících staveb a zařízení (např. náspy, zářezy, opěrné zdi, mosty, doprovodné a izolační zeleně, cyklostezek),
- odstavné a parkovací plochy,
- areály pro údržbu pozemních komunikací,
- související technická infrastruktura.

Podmíněně přípustné využití:

- napojení na silnici II/440 je podmíněně přípustné, za splnění hygienických limitů hluku souvisejícího s realizací severovýchodního obchvatu pro chráněný venkovní prostor staveb pro bydlení v denní a noční době,

Nepřípustné využití:

- veškeré stavby a činnosti nesouvisející s hlavním a přípustným využitím.

Tyto pozemky jsou dále určeny pro umístění všech staveb pro silnici obchvatu, odvodňovacích prvků a podobně, včetně nových vedení nebo nutných přeložek inženýrských sítí.

B.2. POZEMKY MÍSTNÍCH KOMUNIKACÍ

Tyto pozemky jsou určeny především pro realizaci místních nebo účelových komunikací obsluhujících přilehlé území obchvatu. Je do nich zahrnut i předprostor průmyslového areálu na konci ulice Tovární, kde se nachází i zastávka MHD.

Hlavní využití:

- stavby a zařízení místních a účelových komunikací, chodníků, cyklostezek a veřejných prostranství.

Přípustné využití:

- místní komunikace včetně souvisejících staveb a zařízení (např. náspy, zářezy, opěrné zdi, mosty, doprovodné a izolační zeleně),
- stavby dopravních zařízení a dopravního vybavení,
- odstavné a parkovací plochy,
- související technická infrastruktura.

Nepřípustné využití:

- stavby a činnosti nesouvisející s hlavním a přípustným využitím.

B.3. POZEMKY PARKOVIŠŤ

Tyto pozemky jsou určeny především k umístění hromadných parkovacích stání pro návštěvníky a pracující.

Hlavní využití:

- stavby a zařízení pro parkování vozidel, chodníků, cyklostezek a veřejných prostranství.

Přípustné využití:

- stavby místních komunikací včetně souvisejících staveb a zařízení (např. náspy, zářezy, opěrné zdi, mosty, doprovodné a izolační zeleně),
- odstavné a parkovací plochy,
- související technická infrastruktura.

Nepřípustné využití:

- stavby a činnosti nesouvisející s hlavním a přípustným využitím.

B.4. POZEMKY PĚŠÍ A CYKLISTICKÉ DOPRAVY

Tyto pozemky jsou určeny pro samostatné těleso stezky pro pěší a cyklisty.

Hlavní využití:

- stavby a zařízení chodníků, cyklostezek a veřejných prostranství.

Přípustné využití:

- stavby místních komunikací včetně souvisejících staveb a zařízení (např. náspy, zářezy, opěrné zdi, mosty, doprovodné a izolační zeleně),
- související technická infrastruktura.

Nepřípustné využití:

- stavby a činnosti nesouvisející s hlavním a přípustným využitím.

B.5. POZEMKY ZELEŇ

Tyto pozemky jsou určeny pro doprovodnou zeleň, parky nebo zeleň přírodního charakteru.

Hlavní využití:

- sídelní a krajinná zeleň, veřejná prostranství, parky včetně vybavení.

Přípustné využití:

- stavby a zařízení chodníků, cyklostezek,
- stavby místních komunikací včetně souvisejících staveb a zařízení (např. náspy, zářezy, opěrné zdi, mosty, doprovodné a izolační zeleně, retence dešťových vod),
- související technická infrastruktura.

Nepřípustné využití:

- stavby a činnosti nesouvisející s hlavním a přípustným využitím.

B.6. ZHODNOCENÍ VYUŽITELNOSTI POZEMKŮ OKOLO OBCHVATU A JEJICH OBSLUŽNOST

Navrhovaná trasa obchvatu je podrobně řešena tak, aby se minimalizovaly negativní vlivy na okolní a dotčené pozemky.

Lze konstatovat, že ve většině délky trasy dojde ke zlepšení využitelnosti pozemků okolo obchvatu právě zlepšením jejich obslužnosti.

Vzhledem k upřesnění technických parametrů obchvatu dochází ke změně vedení jeho trasy a tím i ke změnám vymezení ploch s rozdílným způsobem využití.

Při napojení na silnici I/47 je změněna poloha křižovatky, čímž dochází ke zmenšení jižní části plochy VT Z34. Trasa obchvatu je dále více přimknuta k tělesu železniční trati č.280, což naopak umožňuje plochy VT Z33 a Z34 zvětšit. V současné poloze účelové komunikace a přejezdu přes železniční trať je počítáno s napojením areálů Cetris a Tondach na trasu obchvatu.

V prostoru nivy říčky Ludina a napojení na ulici Tovární je trasa obchvatu napříměna, což zkracuje jeho délku.

Nová křižovatka na ulici Tovární bude zajišťovat napojení všech přilehlých ploch na obchvat.

Mezi ulicí Tovární a železniční tratí je trasa obchvatu vedena částečně po tělese vlečky a částečně na mostním tělese, které pokračuje dále přes trať č. 270. V tomto prostoru jsou samostatnou severní účelovou komunikací obslouženy areál AVL Moravia a manipulační plocha SŽDC podél trati č.280. Jižní účelovou komunikací jsou obsluhovány areály navázané na železniční provoz mezi ulicí Tovární a železniční tratí.

Mezi železniční tratí č. 270 a ulicí Potštátskou bude obchvat obsluhovat jednou křižovatkou stávající areály OMZ Hranice, měnirnu SŽDC a rozvodnu ČEZ Distribuce a návrhovou plochu výroby VL Z36, což je řešeno variantně. Areál firmy Hrklomi s plochou VL P38 bude obslužen stávajícím vjezdem, přizpůsobeným tělesu nového obchvatu.

Stávající asfaltová plocha napojení areálu Hrklomi může být využita např. pro odstavování nebo parkování vozidel.

C. PODROBNÉ PODMÍNKY PRO UMÍSTĚNÍ A PROSTOROVÉ USPOŘÁDÁNÍ STAVEB VEŘEJNÉ INFRASTRUKTURY

C.1. DOPRAVA

Parametry trasy obchvatu musí odpovídat normě ČSN 73 6101 Projektování silnic a dálnic.

Parametry tras místních komunikací musí odpovídat normě ČSN 73 6110 Projektování místních komunikací.

Parametry mostního tělesa přes železniční těleso musí odpovídat normě ČSN 73 6201 (tab. 5.1 křížení / podjezdy).

Parametry cyklostezek, cyklotras popřípadě smíšeného provozu pro pěší a cyklisty musí odpovídat ČSN 73 6109 Projektování polních cest, s přihlédnutím k Příloze: Principy a metody rozvoje cyklistické dopravy a infrastruktury, technologie konstrukcí cyklistických komunikací, Ministerstvo dopravy, Centrum dopravního výzkumu 2011.

Cyklistické trasy řešené touto územní studií mají za úkol propojit městskou část Velká, samostatnou nebo souběžnou trasou se severovýchodním obchvatem, průmyslové a výrobní části města Hranice v okolí ulice Tovární a silnice I/47.

Cyklistické trasy mohou být kombinovány s provozem pěších, výjimečně a odůvodněně s provozem zemědělských strojů.

Stezka pro pěší a cyklisty / cyklotrasa

Stezka bude v souběhu s trasou obchvatu vedena principiálně na samostatném tělese, odděleném od silnice zeleným pásem se svodidly nebo stromořadím.

Stezka začíná na stávající asfaltové ploše účelové komunikace k areálu Hrklomi a pokračuje podél severní strany obchvatu. Následně se napojuje na komunikaci obsluhující areály OMZ, měnirnu SŽDC a rozvodnu ČEZ, dále pokračuje do tunýlu pod železnici č. 270 na účelovou komunikaci AVL. Z ní se podjezdem pod jižní vlečkou SŽDC a po účelové komunikaci SŽDC napojuje na ulici Tovární. Dále projíždí pře pozemky parkování podél obchvatu k říčce Ludina. Přejezdem přes stávající účelovou komunikaci přejede opět k trase obchvatu, od kterého odkloní pod most silnice I/47 k železničnímu tělesu tratě č. 280 a napojí se na jižní chodník nebo může pokračovat dále na jih.

C.2. TECHNICKÁ INFRASTRUKTURA

V zájmovém území je v souvislosti s budoucí výstavbou obchvatu nutno přeložit, upravit nebo ochránit následující inženýrské sítě:

- místní vodovod, rozvod pitné vody
- místní kanalizační řady
- rozvody plynu NTL, STL, VTL
- rozvody elektrické energie VO, NN a VN (22 kV), včetně distribuční trafostanice a rozvodny 110 kV
- sítě elektronických komunikací, metalické i optické kabely

Návrhy přeložek musí být v souladu minimálně s normami ČSN 73 6005 Prostorové uspořádání sítí technického vybavení a ČSN 75 6101 Stokové sítě a kanalizační přípojky.

Zařízení na elektrické síti

U ulice Potštátská je nutná změna polohy distribuční trafostanice, která nahradí stávající venkovní trafostanici PR_4683/Hranice – Město.

Dále, před rozvodnou ČEZ distribuce, těleso obchvatu prochází střední řadou betonových sloupů. Tyto budou demontovány a vzdušné vedení bude nahrazeno kabelovým vedením. Stávající koncové podpěrné body budou nahrazeny příhradovým stožárem. Stávající venkovní průběžná jednosloupová trafostanice PR_4683/Hranice – Město bude demontována a nahrazena kioskovou distribuční trafostanicí s vnitřní obsluhou. Nové kabelové vedení zasmyčkuje odběratelskou trafostanicí PR_9112/Hranice – Město, která bude upravena.

Odvodnění vozovky obchvatu

Ze silničního tělesa obchvatu je nutno odvést dešťové vody. Toto je nutno nejlépe zajistit zatravněnými podélnými rigoly a průlehy, retenčně vsakovacími nádržemi s případným napojením na recipient. Odvodnění mostů uvažovat podvěsným potrubím zaústěným do příkopů.

Vzhledem k místním problémům se zasakováním dešťových vod je nutno v rámci zpracování podrobné projektové dokumentace postupovat podle podrobného doporučení samostatné Technické studie.

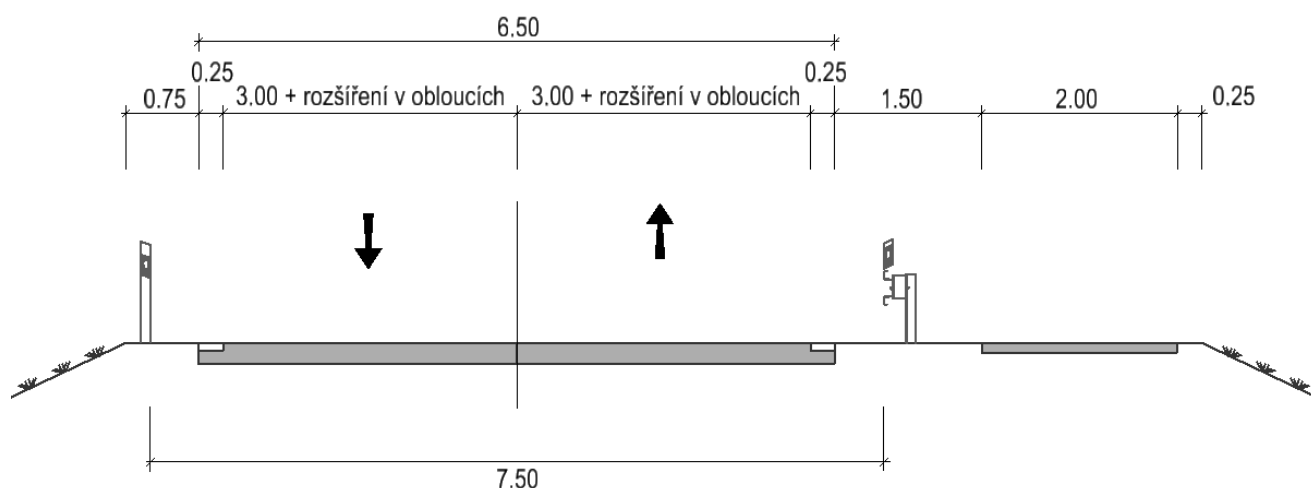
Veřejné osvětlení

V rámci výstavby obchvatu se předpokládá nasvětlení okružních křižovatek, a pak nasvětlení pouze cyklistických stezek.

C.3. PŘÍČNÉ USPOŘÁDÁNÍ

Projektováno podle silniční normy v parametrech S 7,5/60:

nezp. kraj.	v. p.	jízdní pruh	jízdní pruh	v. p.	nezpevněná krajnice	společný pás pro chodce a cyklisty
-------------	-------	-------------	-------------	-------	---------------------	------------------------------------



D. VEŘEJNĚ PROSPĚŠNÉ STAVBY

Územní studie vymezuje veřejně prospěšné stavby s možností vyvlastnění, do kterých jsou zahrnuty pozemky silniční dopravy.

Územní studie vymezuje veřejně prospěšné stavby s možností předkupního práva, do kterých jsou zahrnuty pozemky místních komunikací a pozemky pěší a cyklistické dopravy.

Veřejně prospěšné stavby jsou znázorněny na výkrese č. 3 Návrh veřejně prospěšných staveb, opatření a asanací.

E. SOULAD S PLATNOU ÚZEMNĚ PLÁNOVACÍ DOKUMENTACÍ

Návrh na změnu Územního plánu Hranice je graficky znázorněn na výkrese č. 4 Jevy navržené na změnu ÚP Hranic.

Vzhledem k tomu, že je trasa obchvatu projektována dle silniční normy, jsou pozemky silniční dopravy zahrnuty do návrhových ploch dopravní infrastruktury – silniční DS v šířce maximálně 30 m. V odůvodněných případech je šířka zvětšena nebo zmenšena dle parametrů Technické studie. Týká se to především úseků s variantním řešením trasy, křižovatek a těles násypů,

Pozemky místních komunikací a parkovišť jsou zahrnuty do ploch veřejných prostranství PV a jsou součástí jiných ploch, které připouští související dopravní a technickou infrastrukturu.

Pozemky pro nové cyklostezky, cyklotrasy a stezky pro pěší je možno umístit do všech ploch platného územního plánu, protože jsou přípustné nebo podmíněně přípustné jako související dopravní infrastruktura.

F. PODROBNÉ PODMÍNKY PRO OCHRANU HODNOT A CHARAKTERU ÚZEMÍ

V širších souvislostech je nutno řešit tyto urbanistické hodnoty:

- Technickým a výškovým řešením obchvatu minimalizovat vliv na plochy vymezené v ÚP Hranice jako plochy změn umožňující další rozvoj města.
- Vhodnou organizací místní dopravy na ulicích Tovární a Nádražní zajistit napojení přestavbové plochy vojenských kasáren VS P124 na trasu obchvatu, aby nedocházelo k zatěžování ulic s obytnou zástavbou.

V rámci dotčeného území územní studie je nutno zohlednit významné koridory dopravní a technické infrastruktury a vhodným technickým a výškovým řešením obchvatu minimalizovat zásahy do nich:

- Silnice I.třídy č.47
- Železniční tratě č. 270 a 280 včetně vlečkového systému
- Vývody elektrické energie z rozvodny ČEZ 110 kV a 22 kV
- Vodní zdroje včetně ochranného pásma

Dále je nutno vhodným technickým a výškovým řešením minimalizovat, popřípadě eliminovat zásahy do přírodních hodnot:

- Zemědělského půdního fondu s třídou ochrany 1 a 2
- Pozemků určených k plnění funkce lesa
- Vodních toků a ploch jako významné krajinné prvky
- Kvalitní zeleně v nivě říčky Ludina
- Dobývacího prostoru v areálu Tondach

G. PODROBNÉ PODMÍNKY PRO VYTVÁŘENÍ PŘÍZNIVÉHO ŽIVOTNÍHO PROSTŘEDÍ

Na trase obchvatu budovat kvalitní a estetická protihluková opatření, která budou mít příznivý vliv jak na ochranu před hlukem, tak snížení vlivu stavby na krajinný ráz.

Vhodnými technickými opatřeními zajistit ochranu nivy říčky Ludina a vodních zdrojů, které se v ní nacházejí. Především před únikem provozních kapalin z vozidel a solení nebo chemického ošetření vozovky v zimních měsících.

Vhodným technickým řešením, mostním tělesem, zajistit průtok povodňových vod a rozliv v rámci aktivní zóny záplavového území.

Již v projekčních fázích zahrnovat do řešení kvalitní doprovodnou zeleň, která bude mít pozitivní vliv na zachytávání prachových částic a na krajinný ráz a celkový obraz města.

Za pokácené stromy spojené s výstavbou mostních těles bude provedena náhradní výsadba.

H. STANOVENÍ POŘADÍ ZMĚN ÚZEMÍ

V rámci výstavby obchvatu a s ním spojenými úpravami okolních ploch se nepředpokládá stanovení pořadí změn v území. Stavba severovýchodního obchvatu bude provedena jako celek.

Pokud bude podrobnější dokumentací řešena výstavba obchvatu v etapách, je nutno jako poslední realizovat úsek od ulice Tovární po připojení na silnici I/47.

V širších souvislostech je možno podmínit využití některých ploch změn výstavbou obchvatu jako podmiňující investici pro novou výstavbu, přestavbu nebo zvyšování intenzity stávající zástavby.

V územním plánu se jedná především o plochy výroby a skladování:

- VT těžký průmysl a energetika: Z33, Z34
- VL lehký průmysl: Z35, Z36

A plochy smíšené výroby VS: P38, P124.

I. EKONOMICKÉ NÁKLADY

Dle Technické studie, která porovnávala několik variant tras obchvatu, byl proveden i propočet nákladů na realizaci. Výsledná varianta má stavební náklady 396,67 mil. Kč (bez DPH). Celkové investiční náklady jsou vyčísleny na 764,90 mil. Kč (bez DPH, včetně vyvolaných nákladů na průchodnost a napojení území).

J. VYHODNOCENÍ KOORDINACE VYUŽÍVÁNÍ ŘEŠENÉHO ÚZEMÍ Z HLEDISKA ŠIRŠÍCH VZTAHŮ

Řešení územní studie splňuje základní požadavek na využívání území, a to přímé odvedení cílové i tranzitní dopravy ze severo-východního prostoru města Hranice na dálnici D1 mimo obytné území, především ulice Alešova, Nádražní a tř. 1. Máje.

Navržené varianty řešení zapojení spojky silnic I/47 a II/440 do tras nadřazených komunikací, včetně dálnice D1 a silnice III/44021 vedenou přes Struhlovsko, vyhovuje podmínkám provozu a bezpečnosti a plynulosti dopravy, stanoveným správcí dotčených silnic. Rovněž jsou prověřeny prostorové možnosti trasy této spojky vedené v zájmovém území železnice s mimoúrovňovým křížením s dráhou.

Navržené vedení komunikace je optimální z hlediska stávajícího způsobu využití území, dopravním stavbám a technické infrastruktuře. Obsluha území a možnost napojení výrobních ploch je tímto řešením zajištěna.

Z hlediska dopravního je navrženo přímější napojení na ulici Potštátská.

Napojení na silnici I/47 je navrženo tak, aby vzdálenosti křižovatek na silnici I. třídy byly vyvážené. Ke kruhovému objezdu Nová / Zborovská je to 560 m a k vjezdu do areálu Cement Hranice je to 390 m.

Při zásahu do kolejíště a řešení výluk při stavbě obchvatu se předpokládá součinnost při realizaci modernizace železniční stanice Hranice na Moravě i v rámci přestavby trati č. 280 Hranice na Moravě - Horní Lideč - státní hranice.

Připojení areálu rozvodny ČEZ, měnírny SŽDC a firmy OMZ Hranice je umožněno z trasy obchvatu za podmínky, že bude řešeno prostřednictvím jedné křižovatky. Obdobně bude řešeno napojení území za areálem HRKLOMI.

Křížení obchvatu se stávajícími účelovými komunikacemi zůstane zachováno a bude řešeno jako místo ležící mimo pozemní komunikaci. Týká se to zejména účelových komunikací vedených do firem HRKLOMI, Tondach a Cetris.

Obsluhu území cyklistické dopravy budou na vybraných úsecích zajišťovat cyklostezky případně smíšené stezky pro pěší a cyklisty souběžně vedené s trasou obchvatu. Tyto budou umístěny v závislosti na typu příčného uspořádání, respektive kategorie komunikace.

K. ZDŮVODNĚNÍ NAVRŽENÉ KONCEPCE ŘEŠENÍ

Je navržena v kategorii S 7,5 / 60 podle normy „Projektování silnic a dálnic“ a tomu jsou přizpůsobeny její návrhové prvky (poloměry směrových oblouků apod.). Obchvat je možno rozdělit do dvou základních úseků:

Úsek mezi ulicemi Potštátská a Tovární

Trasa obchvatu začíná na silnici II/440, křížení obou komunikací je řešeno stykovou křižovatkou. S návazností na plánovaný severozápadní obchvat by se křižovatka stala průsečnou. Trasa dále pokračuje přes území, které je dotčené řadou sloupů nadzemního vedení VN. Krátce po odpojení ze silnice II/440 kříží komunikace stávající vodoteč a sjezd do areálu HRKLOMI. Trasa obchvatu prochází středem pole řady sloupů vysokého napětí s cílem minimalizovat počet přeložek sloupů VN. Trasa je vedena mimo poslední řadu sloupů.

Nově vložené variantní řešení vedení trasy není koordinováno se sloupy elektrického vedení a ve své podstatě umožňuje větší využití mezi rozvodnou VVN a železnicí.

Následně komunikace prochází podél areálu OMZ Hranice z jižní strany a pokračuje mostem nad účelovou komunikací a železniční tratí č. 270, v prostoru mezi vlečkou a účelovou komunikací AVL Moravia. V závěru před křížením komunikace v ulici Tovární vyústí na těleso vlečky, které by bylo možno po jejím zkrácení využít. Křížení s ulicí Tovární je řešeno průsečnou křižovatkou.

Úsek mezi ulicí Tovární a silnicí I/47

V navazujícím úseku je napřímená komunikace obchvatu vedena přes údolní nivu říčky Ludiny a dále pokračuje v souběhu s železniční tratí č. 280 až po křížení s účelovou komunikací navazující na ulici „Nová“ (v budoucnu se předpokládá převedení železniční trati na vlečku). Na konci úseku zatáčí podél areálu Cidem (Cetris) a připojuje se novou okružní křižovatkou na silnici I/47. Takto vedená trasa nezasahuje násypem komunikace do tělesa železniční trati, a je proto výhodnější než řešení dle platného ÚP Hranice.

Místní a účelové komunikace

Pro obsluhu území přilehlého k obchvatu jsou navrženy místní a účelové komunikace a to pro areály rozvodny ČEZ, měnirny SŽDC a OMZ v severní části obchvatu, se samostatnou průsečnou křižovatkou.

V návaznosti na křižovatku v ulici Tovární jsou navrženy komunikace jak v jižní tak v severní části obchvatu. Jednak pro obsluhu servisního zázemí železničního nádraží ve východní části a areálů Sigma a AVL Moravia v západní části území.

V jižní části obchvatu jsou samostatnými sjezdy obslouženy areály firem Cidem (Cetris) a Tondach.

Parkoviště

V souvislosti s realizací obchvatu je navrženo nové uspořádání parkoviště v jihovýchodní části ulice Tovární v předprostoru průmyslových areálů Sigma.

Komunikace pro pěší a cyklisty

Nové stezky pro smíšený provoz pěších a cyklistů jsou na trase obchvatu navrženy pouze na vybraných krátkých úsecích. Jinak se počítá s využitím místních a účelových komunikací.

Na začátku úseku je souběžně s trasou obchvatu navržen chodník spojující stávající chodník podél silnice II/440 s areálem HRKLOMI. Dále je chodník navržen v křižovatce na ulici Tovární, i podél přeložené účelové komunikace při areálu AVL. Od předprostoru areálu Sigma vede stezka přes nové parkoviště stávající účelové komunikaci do prostoru mezi tělesem obchvatu a železnicí č. 280 až pod mostní objekt silnice I/47, který bude muset být stavebně upraven pro podjezdnou výšku, a napojena na jižní chodník vedoucí podél ní.

Zeleň

Pozemky zeleně jsou v územní studii navrženy pro doplnění prostorů mezi tělesem obchvatu a ostatními komunikacemi, kde není vhodné ponechávat zbytkovou ornou půdu. Pozemky jsou vhodné pro osazení městské a krajinné zeleně včetně mobiliáře nebo izolační zeleně včetně retence dešťových vod.

Těleso obchvatu se okrajově dotýká plochy výhradního ložiska cihlářské suroviny Hranice (číslo ložiska B3 133 600) se stanoveným dobývacím prostorem (současně chráněným ložiskovým územím) Hranice na Moravě I. Nepředpokládá se, že by měl tento dotyk negativně ovlivnit budoucí dobývání suroviny.

Do okraje dobývacího prostoru zasahuje těleso cyklostezky a trasy pro pěší, která jde v souběhu s obchvatem. Vzhledem k tomu, že se jedná o šířku pozemku 5,5 m, opět se nepředpokládá negativní vliv na budoucí těžbu. V případě, že těleso stezky bude ze štěrkopísku (mechanicky zpevněného kameniva), bude jej možno po případném odtěžení a rekultivaci dobývacího prostoru snadno obnovit.

L. VYHODNOCENÍ PŘEDPOKLÁDANÝCH DŮSLEDKŮ NAVRHOVANÉHO ŘEŠENÍ NA ZPF A PUPFL

L1. DŮSLEDKY NA ZPF

Obchvat se oproti vymezení v platném územním plánu Hranice liší v úseku mezi ulicí Potštátská a zastavěným územím areálů OMZ, měnirny SŽDC a rozvodny ČEZ. Těmito areály neprochází, ale od ulice Potštátská se stáčí jihovýchodně přes železniční těleso tratě č.270 před nimi, a tím celou trasu zkracuje. Rozdíl je v tom, že sice více zasahuje do 1.třídy ochrany ZPF, ale oproti územnímu plánu, plochy ZPF méně fragmentuje na půdní celky.

Vzhledem k tomu, že jde o pozemky určené pro realizaci dopravního propojení silnic I/47 a II/440, sloužící k odklonění nákladní dopravy z obytného území, považujeme tento veřejný zájem převyšující zájem ochrany ZPF. Během projednání trasy obchvatu nebylo možné najít jinou variantu, která by v menší míře zasahovala do pozemků ZPF. Zábor ZPF bude při realizaci obchvatu minimalizován na nejnutnější míru.

L2. DŮSLEDKY NA PUPFL

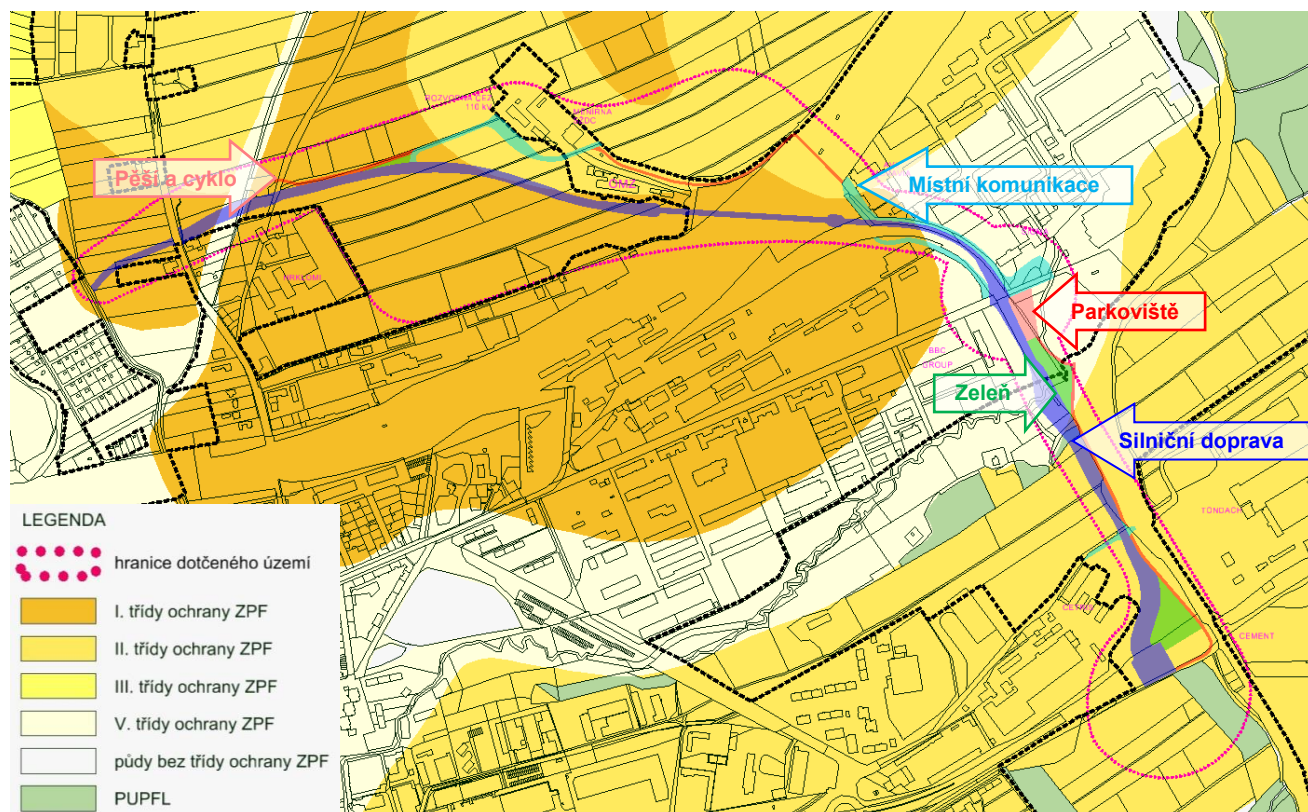
Obchvat zasahuje do pozemku lesa v okolí říčky Ludina. Zábor má velikost 485 m² a těleso obchvatu ve skutečnosti zabere cca 250 m² tohoto pozemku.

Oproti tomu není nutno zabírat lesní pozemek jižně od silnice I/47 pro plochu veřejného prostranství PV Z78 o velikosti cca 1,02 ha pro napojení návrhové plochy výroby.

L3. TABULKA ZÁBORU POZEMKŮ OBCHVATU

Pozemky	Souhrnné bilance				Zábor ZPF podle tříd ochrany (ha)					Zastoupené kultury					
	výměra pozemku celkem (ha)	výměra v zastavěném území (ha)	zábor PUPFL (ha)	zábor ZPF celkem (ha)	I.	II.	III.	IV.	V.	orná půda	chmelnice	vinice	zahrady	ovocné sady	trvalé travní porosty
Silniční dopravy	4,6993	1,0713	0,0485	3,2585	1,571	1,3863			0,3012	a			a		
Místních komunikací	1,5037	1,0321	0	0,4129	0,042	0,3709									
Parkovišť	0,2801	0,2801	0	0											
Pěší a cyklistické dopravy	0,784	0,2907	0,0028	0,1879	0,0816	0,1063									
Zeleně	0,9489	Nevyvolávají zábory													
Celkem	8,216	2,6742	0,0513	3,8593	1,6946	1,8635	0	0	0,3012						

L4. SCHÉMA UMÍSTĚNÍ POZEMKŮ OBCHVATU NA PODKLADU TŘÍD OCHRANY ZPF A PUPFL



M. SOUPIS DOTČENÝCH POZEMKŮ