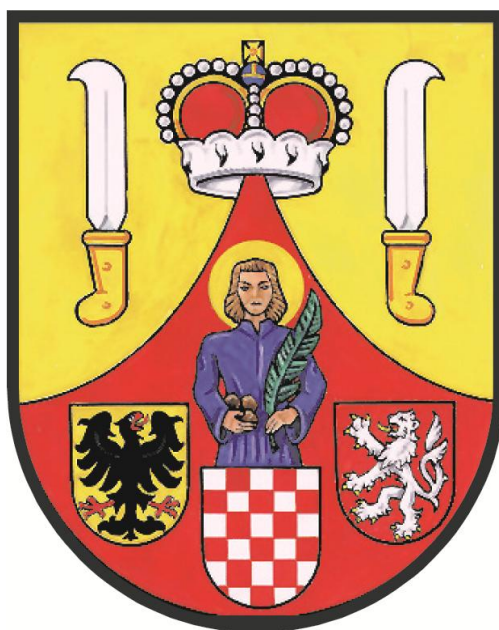


NÁVRH

ÚZEMNÍ PLÁN

HRANIC



ZMĚNA Č. 1

(NÁVRH URČENÝ PRO SPOLEČNÉ JEDNÁNÍ)

- I. – ZMĚNA Č. 1 ÚP HRANIC
- II. – ODŮVODNĚNÍ ZMĚNY Č. 1 ÚP HRANIC

URBANISTICKÉ STŘEDISKO OSTRAVA, s.r.o.

BŘEZEN 2018

OBSAH ZMĚNY Č. 1 ÚP HRANIC

I. ZMĚNA Č. 1 ÚP HRANIC - NÁVRH (VÝROK)

I.A. TEXTOVÁ ČÁST *(včetně doplňujících tabulek)*

I.B. GRAFICKÁ ČÁST – *tisky výřezů výkresů obsahující graficky postižitelné změny, které jsou součástí Změny č. 1 ÚP Hranic - výkresy:*

I.B.a) Výkres základního členění území 1 : 5 000

I.B.b.1) Hlavní výkres 1 : 5 000

I.B.b.2) Koncepce dopravní a technické infrastruktury 1 : 5 000

I.B.c) Výkres veřejně prospěšných staveb, opatření a asanací 1 : 5 000

II. ODŮVODNĚNÍ ZMĚNY Č. 1 ÚP HRANIC

II.C. TEXTOVÁ ČÁST *(včetně doplňujících tabulek)*

II.D. GRAFICKÁ ČÁST – *tisky výřezů výkresů obsahujících graficky postižitelné změny, které jsou součástí Změny č. 1 ÚP Hranic, případně průsvitky jejichž podkladem jsou výřezy výkresů ÚP Hranic:*

:

II.D.a) Koordinační výkres 1 : 5 000

II.D.c) Výkres předpokládaných záborů půdního fondu 1 : 5 000

II.D.d) Doplňující výkresy 1 : 5 000
II.B.d1) Doprava

II.B.e) Srovnávací hlavní výkres 1 : 5 000

III. VYHODNOCENÍ PŘEDPOKLÁDANÝCH VLIVŮ ZMĚNY Č. 1 ÚP HRANIC NA UDRŽITELNÝ ROZVOJ ÚZEMÍ

Obsah textové části

strana:

I. ZMĚNA Č. 1 ÚP HRANIC (výrok)**I.A. TEXTOVÁ ČÁST****I.B. GRAFICKÁ ČÁST****II. ODŮVODNĚNÍ ZMĚNY Č. 1 ÚP HRANIC****II.C. TEXTOVÁ ČÁST**

II.C.a) POSTUP POŘÍZENÍ ZMĚNY Č. 1 ÚZEMNÍHO PLÁNU	1
II.C.b) VYHODNOCENÍ SOULADU ZMĚNY Č. 1 ÚZEMNÍHO PLÁNU S POLITIKOU ÚZEMNÍHO ROZVOJE A ÚZEMNĚ PLÁNOVACÍ DOUKUMENTACÍ VYDANOU KRAJEM	1
II.C.c) VYHODNOCENÍ SOULADU S CÍLI A ÚKOLY ÚZEMNÍHO PLÁNOVÁNÍ, ZEJMÉNA S POŽADAVKY NA OCHRANU ARCHITEKTONICKÝCH A URBANISTICKÝCH HODNOT ÚZEMÍ A POŽADAVKY NA OCHRANU NEZASTAVĚNÉHO ÚZEMÍ	1
II.C.d) VYHODNOCENÍ SOULADU S POŽADAVKY STAVEBNÍHO ZÁKONA A JEHO PROVÁDĚCÍCH PRÁVNÍCH PŘEDPISŮ	2
II.C.e) VYHODNOCENÍ SOULADU S POŽADAVKY ZVLÁŠTNÍCH PRÁVNÍCH PŘEDPISŮ A SE STANOVISKY DOTČENÝCH ORGÁNŮ PODLE ZVLÁŠTNÍCH PRÁVNÍCH PŘEDPISŮ, POPŘÍPADĚ S VÝSLEDKEM ŘEŠENÍ ROZPORŮ	2
II.C.f) ZPRÁVA O VYHODNOCENÍ VLIVŮ NA UDRŽITELNÝ ROZVOJ ÚZEMÍ OBSAHUJÍCÍ ZÁKLADNÍ INFORMACE O VÝSLEDKÁCH TOHOTO VYHODNOCENÍ VČETNĚ VÝSLEDKŮ VYHODNOCENÍ VLIVŮ NA ŽIVOTNÍ PROSTŘEDÍ	4
II.C.g) STANOVISKO KRAJSKÉHO ÚŘADU PODLE §50 ODS. 5 K NÁVRHU KONCEPCE PODLE §10g ZÁKONA O POSUZOVÁNÍ VLIVŮ NA ŽIVOTNÍ PROSTŘEDÍ	5
II.C.h) SDĚLENÍ JAK BYLO STANOVISKO PODLE §50 ODS. 5 STAVEBNÍHO ZÁKONA ZOHLEDNĚNO, S UVEDENÍM ZÁVAŽNÝCH DŮVODŮ, POKUD NĚKTERÉ POŽADAVKY NEBO PODMÍNKY ZOHLEDNĚNY NEBYLY	5
II.C.i) KOMPLEXNÍ ZDŮVODNĚNÍ PŘIJATÉHO ŘEŠENÍ VČETNĚ VYBRANÉ VARIANTY	5
II.C.i.1 VYMEZENÍ ZASTAVĚNÉHO ÚZEMÍ	5
II.C.i.2 ZÁKLADNÍ KONCEPCE ROZVOJE ÚZEMÍ OBCE, OCHRANY A ROZVOJE JEHO HODNOT	5
II.C.i.3 URBANISTICKÁ KONCEPCE, VČETNĚ VYMEZENÍ ZASTAVITELNÝCH PLOCH, PLOCH PŘESTAVBY A SYSTÉMU SÍDELNÍ ZELENĚ	5
II.C.i.4 KONCEPCE VEŘEJNÉ INFRASTRUKTURY, VČETNĚ PODMÍNEK PRO JEJÍ UMÍSTOVÁNÍ	6
II.C.i.5 KONCEPCE USPOŘÁDÁNÍ KRAJINY, VČETNĚ VYMEZENÍ PLOCH A STANOVENÍ PODMÍNEK PRO ZMĚNY V JEJICH VYUŽITÍ, ÚZEMNÍ SYSTÉM EKOLOGICKÉ STABILITY, PROSTUPNOST KRAJINY, PROTIEROZNÍ OPATŘENÍ, OCHRANU PŘED POVODNĚMI, REKREACI, DOBÝVÁNÍ NEROSTŮ	6
II.C.i.6 STANOVENÍ PODMÍNEK PRO VYUŽITÍ PLOCH S ROZDÍLNÝM ZPŮSOBEM VYUŽITÍ ...	7
II.C.i.7 VYMEZENÍ VEŘEJNĚ PROSPĚŠNÝCH STAVEB, VEŘEJNĚ PROSPĚŠNÝCH OPATŘENÍ, STAVEB A OPATŘENÍ K ZAJIŠŤOVÁNÍ OBRANY A BEZPEČNOSTI STÁTU A PLOCH PRO ASANACI, PRO KTERÉ LZE PRÁVA K POZEMKŮM A STAVBÁM VYVLASTNIT	7
II.C.i.8 VYMEZENÍ DALŠÍCH VEŘEJNĚ PROSPĚŠNÝCH STAVEB A VEŘEJNÝCH PROSTRANSTVÍ, PRO KTERÉ LZE UPLATNIT PŘEDKUPNÍ PRÁVO	7
II.C.i.9 VYMEZENÍ PLOCH A KORIDORŮ ÚZEMNÍCH REZERV A STANOVENÍ MOŽNÉHO BUDOUCÍHO VYUŽITÍ VČETNĚ PODMÍNEK PRO JEHO PROVĚŘENÍ	7
II.C.i.10 VYMEZENÍ PLOCH A KORIDORŮ, VE KTERÝCH JE ROZHODOVÁNÍ O ZMĚNÁCH V ÚZEMÍ PODMÍNĚNO ZPRACOVÁNÍM ÚZEMNÍ STUDIE	7

II.C.i.11 VYMEZENÍ PLOCH A KORIDORŮ, VE KTERÝCH JE ROZHODOVÁNÍ O ZMĚNÁCH V ÚZEMÍ PODMÍNĚNO VYDÁNÍM REGULAČNÍHO PLÁNU, ZADÁNÍ REGULAČNÍHO PLÁNU	8
II.C.i.12 STANOVENÍ POŘADÍ ZMĚN V ÚZEMÍ (ETAPIZACE)	8
II.C.i.13 VYMEZENÍ ARCHITEKTONICKY NEBO URBANISTICKY VÝZNAMNÝCH STAVEB, PRO KTERÉ MŮŽE VYPRACOVÁVAT ARCHITEKTONICKOU ČÁST PROJEKTOVÉ DOKUMENTACE JEN AUTORIZOVANÝ ARCHITEKT	8
II.C.j) VYHODNOCENÍ ÚČELNÉHO VYUŽITÍ ZASTAVĚNÉHO ÚZEMÍ A VYHODNOCENÍ POTŘEBY VYMEZENÍ ZASTAVITELNÝCH PLOCH	8
II.C.k) VYHODNOCENÍ KOORDINACE VYUŽÍVÁNÍ ÚZEMÍ Z HLEDISKA ŠIRŠÍCH ÚZEMNÍCH VZTAHŮ	8
II.C.l) VYHODNOCENÍ SPLNĚNÍ POŽADAVKŮ ZADÁNÍ	9
II.C.m) VÝČET ZÁLEŽITOSTÍ NADMÍSTNÍHO VÝZNAMU, KTERÉ NEJSOU ŘEŠENY V ZÁSADÁCH ÚZEMNÍHO ROZVOJE, S ODŮVODNĚNÍM POTŘEBY JEJICH VYMEZENÍ	11
II.C.n) VYHODNOCENÍ PŘEDPOKLÁDANÝCH DŮSLEDKŮ NAVRHOVANÉHO ŘEŠENÍ NA ZEMĚDĚLSKÝ PŮDNÍ FOND A POZEMKY URČENÉ K PLNĚNÍ FUNKCE LESA	11
II.C.n.1 ÚVOD, PODKLADY	11
II.C.n.2 ZÁBOR PŮDY PODLE ZMĚNY Č.1 ÚP HRANIC	12
II.C.n.3 DOPAD NAVRŽENÉHO ŘEŠENÍ NA POZEMKY URČENÉ K PLNĚNÍ FUNKCÍ LESA	12
II.C.o) ROZHODNUTÍ O NÁMITKÁCH VČETNĚ SAMOSTATNÉHO ODŮVODNĚNÍ	15
II.C.p) VYHODNOCENÍ PŘIPOMÍNEK UPLATNĚNÝCH V RÁMCI PROJEDNÁNÍ DLE § 50 A 52 STAVEBNÍHO ZÁKONA	15

II.D. ODŮVODNĚNÍ ZMĚNY Č. 1 ÚP HRANIC – GRAFICKÁ ČÁST

PŘÍLOHA ODŮVODNĚNÍ

SROVNÁVACÍ TEXT s vyznačením změn

III. VYHODNOCENÍ PŘEDPOKLÁDANÝCH VLIVŮ ZMĚNY Č. 1 ÚP HRANIC NA UDRŽITELNÝ ROZVOJ ÚZEMÍ

MĚSTO HRANICE

Č.j.

v Hranicích dne -----

Změna č. 1, kterou se mění Územní plán Hranic

Zastupitelstvo města Hranic, příslušné podle ustanovení § 6 odst. 5 písm. c) zákona č. 183/2006 Sb., o územním plánování a stavebním řádu (stavební zákon), ve znění pozdějších předpisů, za použití ustanovení § 55 ve spojení s § 54 stavebního zákona, § 171 zákona č. 500/2004 Sb., správní řád a § 16 vyhlášky 500/2006 Sb., o územně analytických podkladech, územně plánovací dokumentaci a způsobu evidence územně plánovací činnosti

vydává

Změnu č. 1 územního plánu Hranic

kterou se mění Územní plán Hranic takto:

I. ZMĚNA Č. 1 ÚP HRANIC (VÝROK)

I.A. TEXTOVÁ ČÁST

1. V kapitole I.A.a) v oddíle a1) se datum „31. 12. 2014“ nahrazuje datem „30. 6. 2017“.
2. V kapitole I.A.c) v tabulce č. I.A.c1) se ruší zastavitelné plochy „Z 38, Z 39, Z 59, Z 60, Z 61, Z 78 a Z 79“ v celém rozsahu.
3. V kapitole I.A.c) v tabulce č. I.A.c1) se mění výměra v ha u zastavitelných ploch:
Z 21 z „0,56“ na „0,36“,
Z 34 z „0,98“ na „0,66“,
Z 36 z „8,30“ na „7,62“ a
Z 58 z „0,32“ na „0,16“.
4. V kapitole I.A.c) v tabulce č. I.A.c1) u zastavitelné plochy Z 58 se ruší podmínka realizace zpracování územní studie „US10“.
5. V kapitole I.A.c) v tabulce č. I.A.c1) se na konci tabulky za zastavitelnou plochu Z 121 doplňují nové zastavitelné plochy označené „Z1/Z 1 - Z1/Z 6“ v tomto rozsahu:

plocha číslo	Katastrální území	typ plochy s rozdílným využitím území	podmínky realizace RP/ÚS/DOP ¹⁾	výměra v ha
Z1/Z 1	Hranice	DS – dopravní infrastruktura – silniční	-	4,06
Z1/Z 2	Hranice	DS – dopravní infrastruktura – silniční	-	0,16
Z1/Z 3	Hranice	DS – dopravní infrastruktura – silniční	-	2,03
Z1/Z 4	Hranice	PV – veřejná prostranství	-	0,11
Z1/Z 5	Hranice	VT – výroba a skladování – těžký průmysl a energetika	-	0,18
Z1/Z 6	Hranice	VT – výroba a skladování – těžký průmysl a energetika	-	0,16

6. V kapitole I.A.c) v tabulce č. I.A.c2) se ruší plochy přestavby „P 39“ a „P 40“ v celém rozsahu

7. V kapitole I.A.c) v tabulce č. I.A.c2) se na konci tabulky za plochu přestavby P 120 doplňuje nová plocha přestavby označená „Z1/P 1“ v tomto rozsahu:

plocha číslo	katastrální území	typ plochy s rozdílným využitím území	podmínky realizace RP/ÚS/DOP ¹⁾	výměra v ha
Z1/P 1	Hranice	DS – dopravní infrastruktura – silniční	-	2,17

8. V kapitole I.A.c) v tabulce č. I.A.c3) u územní rezervy R 19 a R 20 se ruší podmínka realizace zpracování územní studie „US10“.
9. V kapitole I.A.c) v tabulce č. I.A.c3) u územní rezervy R 16 se ruší podmínka realizace zpracování územní studie „US10 (část)“.
10. V kapitole I.A.c) v tabulce č. I.A.c1) se mění výměra v ha u územních rezerv:
R 19 z „5,88“ na „3,30“ a
R 20 z „1,94“ na „3,65“.
11. V kapitole I.A.d) v oddíle d1) se text odstavce 1.1.1.3. ruší v celém rozsahu a nahrazuje se novým textem v tomto znění „spojka silnic I/47 (od nadjezdu nad železniční tratí č. 280) a II/440 (kde navazuje na spojkou silnic II/440 a III/44021 vedenou přes Struhlovsko), tzv. Severovýchodní obchvat města. Návrhové parametry severovýchodního obchvatu budou odpovídat silnici II. třídy, resp. místní komunikaci II. třídy v zastavěném území, avšak je přípustné je s ohledem na budoucí zatřídění komunikace snížit. Nová komunikace bude sloužit i pro dopravní obsluhu stávajících a navržených ploch výroby a skladování - VL a VT (k.ú. Hranice)“.
12. V kapitole I.A.g) v oddíle g1) v tabulce 1.1. Stavby pro dopravu se ruší veřejně prospěšná stavby označená ve výkrese I.B.c) – VPS „V2 a V3“ v celém rozsahu.
13. V kapitole I.A.g) v oddíle g1) v tabulce 1.1. Stavby pro dopravu se na konci za veřejně prospěšnou stavbou označenou ve výkrese I.B.c) – VPS V13 vkládá nová veřejně prospěšná stavba označená ve výkrese I.B.c) – VPS „Z1/V1“ v tomto rozsahu:

Označení ve výkrese I.B.c) – VPS	Název – stručná charakteristika veřejně prospěšné stavby	Zdůvodnění zařazení mezi veřejně prospěšné stavby	Výkres č. dotčené parcely nebo jejich části Vyvlastnění ve prospěch
Z1/V1	spojka silnic II/440 a I/47 - Severovýchodní obchvat	Odklon nákladní dopravy mimo zastavěné území Hranic a zajištění dopravních vazeb na dálnici D1 ze silnic I/47 a I/35 a z výrobních zón na území Hranic.	výkres č. I.B.c), I.B.b.2) Město Hranice, Olomoucký kraj

14. V kapitole I.A.j) v odstavci 8 se mění výměra v ha u územních rezerv:
R 19 v Hranicích z „5,88“ na „3,30“ a
R 20 v Hranicích z „1,94“ na „3,65“.
15. V kapitole I.A.l) se odstavec „1.10 US 10 – Hranice – Severovýchodní spojkou silnic I/47 a II/440“ ruší v celém rozsahu.
16. V kapitole I.A.o) se za text „Územní plán Hranic vydaný formou opatření obecné povahy č.j. OSUZPD/5666/16 ze dne 28. 4. 2016,“ doplňuje text v tomto znění „Změna č. 1 Územního plánu Hranic vydaná formou opatření obecné povahy č.j. ze dne.....“
17. V kapitole I.A.o) se za textem „I. Územní plán – I.A Textová část“ mění v závorce strany textu z „95“ na „77“.
18. Textová část Změny č. 1 Územního plánu Hranic obsahuje 3 strany výroku a 15 stran odůvodnění.

19. Grafická část Změny č. 1 Územního plánu Hranic obsahuje:

Výrokovou část - výkresy:

I.B.a) Výkres základního členění území 1 : 5 000
(legenda + výřez č. 1, 2 a 3 výkresu),

I.B.b.1) Hlavní výkres 1 : 5 000
(legenda + výřez č. 1 a 2 výkresu),

I.B.b.2) Koncepce dopravní a technické infrastruktury 1 : 5 000
(legenda + výřez č. 1 výkresu),

I.B.c) Výkres veřejně prospěšných staveb, opatření a asanací 1 : 5 000
(legenda + výřez č. 1 výkresu),

které jsou vloženy do textové části za textovou část výroku.

Odůvodnění - výkresy:

I.B.a) Koordinační výkres 1 : 5 000
(legenda + výřez č. 1, 2 a 3 výkresu),

II.B.c) Výkres předpokládaných záborů půdního fondu 1 : 5 000
(legenda + výřez č. 1 výkresu),

II.B.d) Doplňující výkresy 1 : 5 000
II.B.d1) Doprava
(legenda + výřez č. 1 výkresu),

II.D.e) Srovnávací hlavní výkres 1 : 5 000
(legenda + výřez č. 1 a 2 výkresu),

které jsou vloženy do textové části za textovou část odůvodnění.

I.B GRAFICKÁ ČÁST

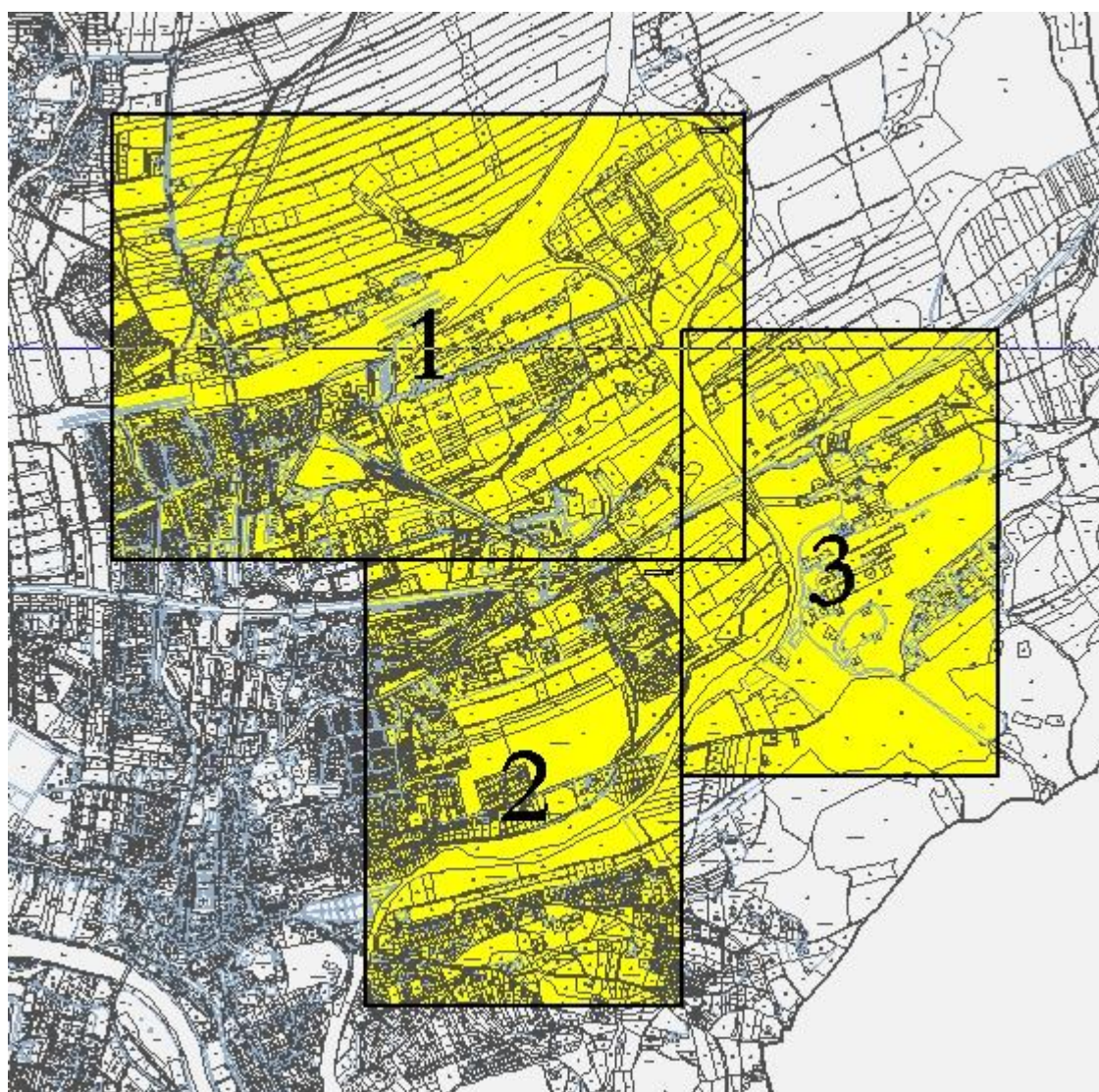
Tisky výřezů výkresů obsahující graficky postižitelné změny, které jsou součástí Změny č. 1 ÚP Hranic:

I.B.a) Výkres základního členění území	1 : 5 000
I.B.b.1) Hlavní výkres	1 : 5 000
I.B.b.2) Koncepce dopravní a technické infrastruktury	1 : 5 000
I.B.c) Výkres veřejně prospěšných staveb, opatření a asanací	1 : 5 000

I.B.a) Výkres základního členění území**1 : 5 000**

Tisky výřezů výkresu obsahující graficky postizitelné změny, které jsou součástí Změny č. 1 ÚP Hranic:

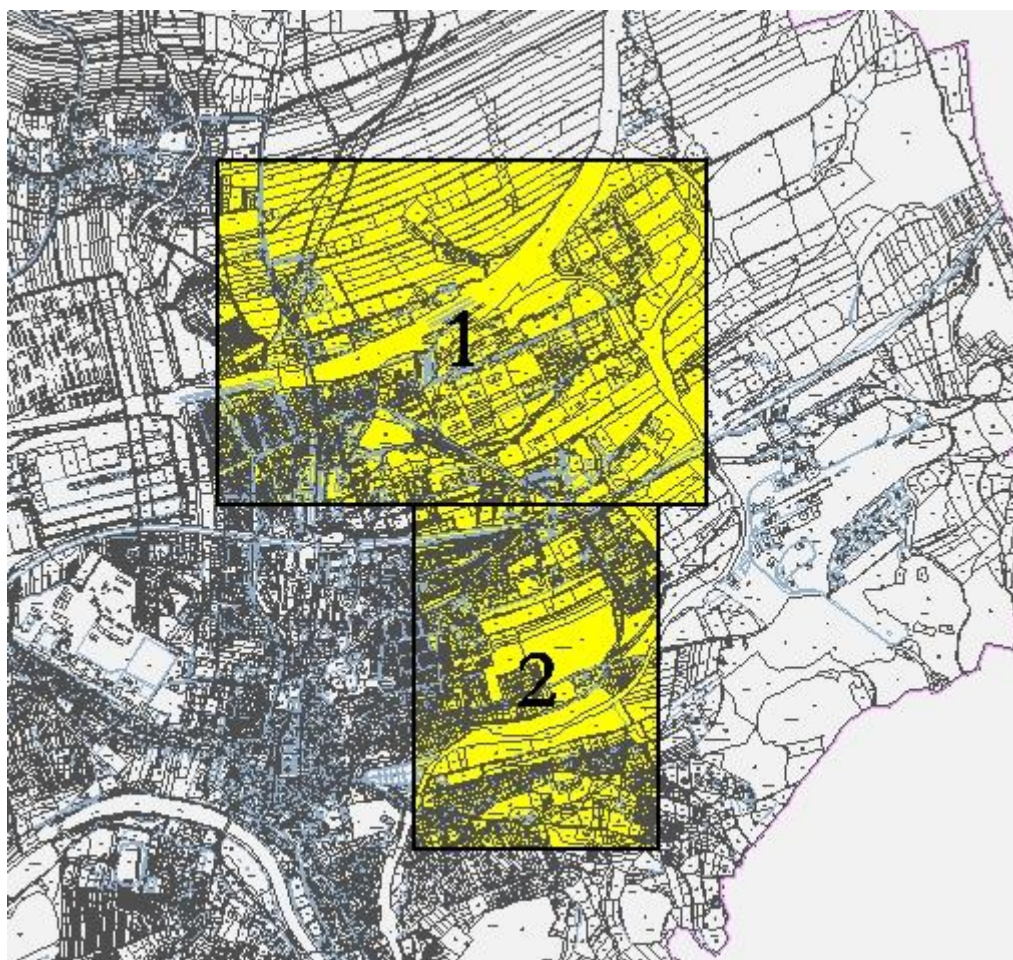
Legenda + výřez č. 1, 2 a 3 výkresu



I.B.b1) Hlavní výkres**1 : 5 000**

Tisky výřezů výkresu obsahující graficky postižitelné změny, které jsou součástí Změny č. 1 ÚP Hranic:

Legenda + výřez č. 1 a 2 výkresu



I.B.b.2) Koncepce dopravní a technické infrastruktury

1 : 5 000

Tisk výřezu výkresu obsahující graficky postižitelné změny, které jsou součástí Změny č. 1 ÚP Hranic:

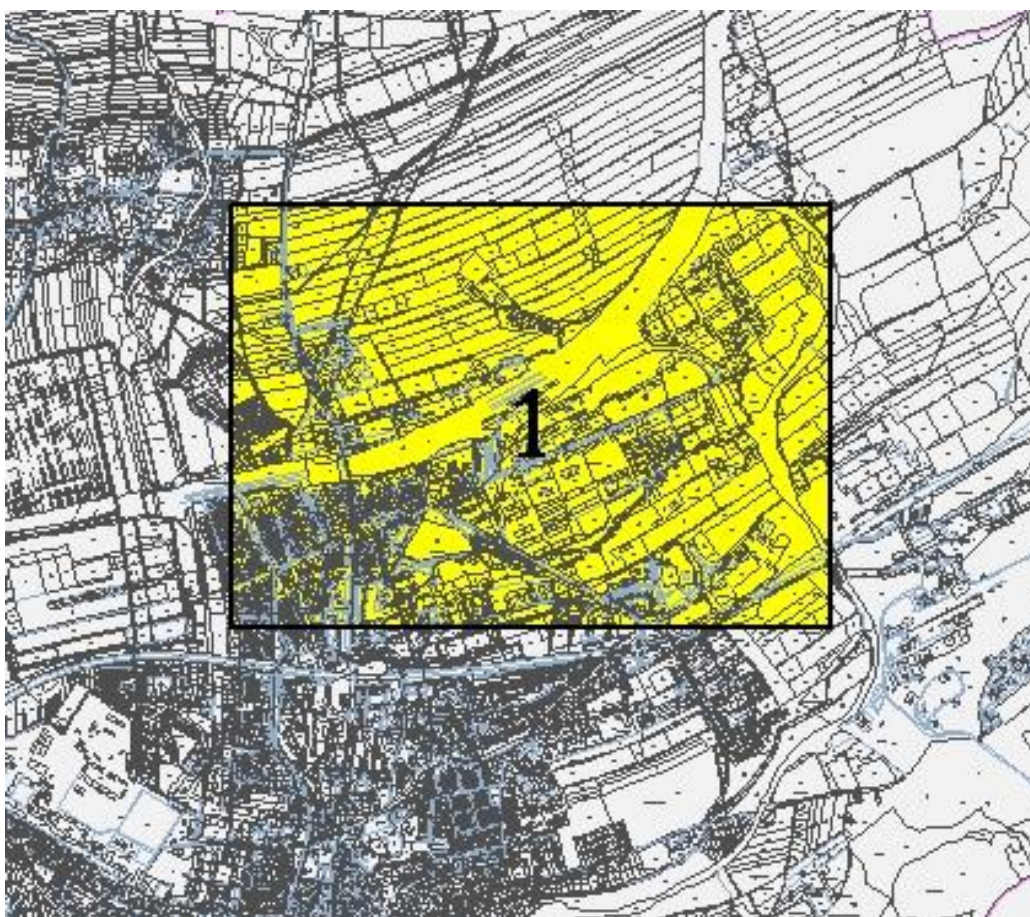
Legenda + výřez č. 1 výkresu



**I.B.c) Výkres veřejně prospěšných staveb,
opatření a asanací****1 : 5 000**

Tisk výřezu výkresu obsahující graficky postižitelné změny, které jsou součástí Změny č. 1 ÚP Hranic:

Legenda + výřez č. 1 výkresu



II. ODŮVODNĚNÍ ZMĚNY Č. 1 ÚP HRANIC

II.C. TEXTOVÁ ČÁST

II.C.a) POSTUP POŘÍZENÍ ZMĚNY Č. 1 ÚZEMNÍHO PLÁNU

Zastupitelstvo města Hranic rozhodlo o pořízení Změny č. 1 Územního plánu Hranic na svém 16. zasedání dne 6. 10. 2016 pod bodem usnesením č. 369/2016-ZM16.

Po projednání návrhu Zadání, po vyhodnocení stanovisek, požadavků a připomínek k návrhu zadání Změny č. 1 Územní plánu Hranic bylo toto zadání Změny č. 1 Územní plánu Hranic Zastupitelstvem města Hranic usnesením č. 489/2017 - ZM 20 ze dne 23. 3. 2017 schváleno.

Hlavním cílem pořízení Změny č. 1 Územního plánu Hranic je revize a případná úprava trasy propojení silnic I/47 (od nadjezdu nad železniční tratí č. 280) a II/440 (kde navazuje na budoucí spojku silnic II/440 a III/44021 vedenou přes Struhlovsko), která, kromě funkce severovýchodního obchvatu města, zajišťuje rovněž dopravní obsluhu stávajících a navržených ploch výroby a skladování VL a VT ve východní části města (k.ú. Hranice) na základě územní studie, jejímž obsahem je nalezení technického řešení, jež bude v souladu s platnou legislativou a platnými technickými předpisy.

Předmětem změny je dále aktualizace územního plánu dle současného stavu využití území.

II.C.b) VYHODNOCENÍ SOULADU ZMĚNY Č. 1 ÚZEMNÍHO PLÁNU S POLITIKOU ÚZEMNÍHO ROZVOJE A ÚZEMNĚ PLÁNOVACÍ DOUKUMENTACÍ VYDANOU KRAJEM

Zajištění souladu s Politikou územního rozvoje České republiky (PÚR ČR) s Aktualizací č. 1 Politiky územního rozvoje České republiky, schválené usnesením vlády ČR č. 176 ze dne 15. 4. 2015 a územně plánovací dokumentací vydanou krajem - Zásadami územního rozvoje Olomouckého kraje (ZÚR OK) s jejich aktualizace č. 1 vydané formou Opatření obecné povahy Olomouckého kraje č. usnesení ÚZ/19/44/2011 ze dne 22. 4. 2011 bylo předmětem ÚP Hranic. Změna č. 1 ÚP Hranic neobsahuje záměry, které by byly v rozporu s těmito nadřazenými dokumentacemi. Aktualizace č. 1b vydaná formou Opatření obecné povahy Olomouckého kraje č. usnesení ÚZ/4/41/2017 ze dne 24. 4. 2017 se území Hranic netýká.

II.C.c) VYHODNOCENÍ SOULADU S CÍLI A ÚKOLY ÚZEMNÍHO PLÁNOVÁNÍ, ZEJMÉNA S POŽADAVKY NA OCHRANU ARCHITEKTONICKÝCH A URBANISTICKÝCH HODNOT ÚZEMÍ A POŽADAVKY NA OCHRANU NEZASTAVĚNÉHO ÚZEMÍ

ÚP Hranic i návrh jeho Změny č. 1 je zpracován v souladu s cíli a úkoly územního plánování se zachováním principů udržitelného rozvoje a je navržen za účelem zvýšení civilizačních a kulturních hodnot území. Cílem pořízení Změny č. 1 je úprava územně plánovací dokumentace v souvislosti s úpravou trasy propojení silnic I/47 (od nadjezdu nad železniční tratí č. 280) a II/440 (kde navazuje na budoucí spojku silnic II/440 a III/44021 vedenou přes Struhlovsko), která zajišťuje rovněž dopravní obsluhu stávajících a navržených ploch výroby a skladování VL a VT ve východní části města (k.ú. Hranice) na základě územní studie Hranice – Severovýchodní obchvat, zpracovanou firmou Linio Plan, s.r.o. Brno.

II.C.d) VYHODNOCENÍ SOULADU S POŽADAVKY STAVEBNÍHO ZÁKONA A JEHO PROVÁDĚCÍCH PRÁVNÍCH PŘEDPISŮ

Změna č. 1 Územní plánu Hranic je zpracován v souladu s požadavky zákona č. 183/2006 Sb., o územním plánování a stavebním řádu (stavební zákon), ve znění pozdějších předpisů, vyhlášky č. 500/2006 Sb., o územně analytických podkladech, územně plánovací dokumentaci a způsobu evidence územně plánovací činnosti ve znění pozdějších předpisů a vyhlášky č. 501/2006 Sb., o obecných požadavcích na využívání území ve znění pozdějších předpisů.

Změna č. 1 ÚP Hranic respektuje v souladu s ust. § 43 odst. 1 stavebního zákona, základní koncepci rozvoje území obce, ochrany jeho hodnot, jeho plošného a prostorového uspořádání, uspořádání krajiny a koncepci veřejné infrastruktury stanovenou ÚP Hranic.

Změna č. 1 ÚP Hranic respektuje dle § 43 odst. 3 stavebního zákona v souvislostech a podrobnostech území zpřesněných v ÚP Hranic a rozvíjí cíle a úkoly územního plánování v souladu s nadřazenou územně plánovací dokumentací a s politikou územního rozvoje a ÚP Hranic - viz kap. A.f.1) Vyhodnocení souladu s politikou územního rozvoje a územně plánovací dokumentací vydanou krajem tohoto odůvodnění.

Dle ust. § 43 odst. 4 stavebního zákona jsou územní plán i jeho změna č. 1 pořízeny pro celé území města Hranice.

V souladu s ust. § 44 písm. a) stavebního zákona rozhodlo o pořízení změny č. 1 územního plánu z vlastního podnětu Zastupitelstvo obce Hranic svým usnesením č. 369/2016 - ZM 16 ze svého 16. zasedání, konaného dne 6. 10. 2016.

Pořizovatelem územního plánu je Městský úřad Hranice se zajištěním kvalifikačních požadavků oprávněnou osobou pro výkon územně plánovací činnosti v souladu s ustanovením § 24. Územní plán byl zpracován zodpovědným projektantem Ing. arch. Petrem Gajduškem - autorizovaným architektem – ČKA 00969, tj. byl zpracován osobou oprávněnou k vybrané činnosti ve výstavbě v souladu s ustanovením § 158 odst. 1a § 159 stavebního zákona.

Obsah Změny č. 1 ÚP Hranic odpovídá přiměřeně k záměrům, které tato změna obsahuje, příloze č. 7 k vyhl. č. 500/2006 Sb., ve znění pozdějších předpisů.

Plochy s rozdílným způsobem využití, které byly ÚP Hranic vymezeny v souladu s ustanoveními §§ 4 až 19 vyhlášky č. 501/2006 Sb., ve znění pozdějších předpisů, ve kterém byly, s využitím § 3 odst. 4 vyhlášky č. 501/2006 Sb., ve znění pozdějších předpisů, s ohledem na specifické podmínky a charakter území, navrženy další plochy s rozdílným způsobem využití, než je stanoveno v § 4 až 19 vyhlášky (plochy zeleně), a některé plochy s rozdílným způsobem využití vymezené v souladu s ustanoveními §§ 4 až 19 byly dále podrobněji členěny, nejsou Změnou č. 1 ÚP Hranic upravovány.

Na základě výše uvedeného lze konstatovat, že Změna č. 1 ÚP Hranic je zpracována v souladu s požadavky zákona č. 183/2006 Sb., o územním plánování a stavebním řádu (stavební zákon), ve znění pozdějších předpisů, a jeho prováděcích vyhlášek č. 500/2006 Sb., o územně analytických podkladech, územně plánovací dokumentaci a způsobu evidence územně plánovací činnosti, ve znění pozdějších předpisů, a č. 501/2006 Sb., o obecných požadavcích na využívání území, ve znění pozdějších předpisů.

II.C.e) VYHODNOCENÍ SOULADU S POŽADAVKY ZVLÁŠTNÍCH PRÁVNÍCH PŘEDPISŮ A SE STANOVISKY DOTČENÝCH ORGÁNŮ PODLE ZVLÁŠTNÍCH PRÁVNÍCH PŘEDPISŮ, POPŘÍPADĚ S VÝSLEDKEM ŘEŠENÍ ROZPORŮ

Změna č. 1 Územního plánu Hranic je zpracována v souladu s požadavky zvláštních právních předpisů, které se vztahují (týkají) území města Hranice. Jsou to zejména:

- zákon č. 20/1987 Sb., o státní památkové péči (památkový zákon), ve znění pozdějších předpisů;

- zákon č. 100/201 Sb., o posuzování vlivů na životní prostředí a o změně některých souvisejících zákonů (zákon o posuzování vlivů na životní prostředí), ve znění pozdějších předpisů;
- zákon č. 114/1992 Sb., o ochraně přírody a krajiny, ve znění pozdějších předpisů;
- vyhláška MŽP č. 395/1992 Sb., kterou se provádějí některá ustanovení zákona č. 114/1992 Sb., o ochraně přírody a krajiny, ve znění pozdějších předpisů;
- zákon č. 289/1995 Sb., o lesích a o změně a doplnění některých zákonů (lesní zákon), ve znění pozdějších předpisů;
- zákon č. 44/1988 Sb., o ochraně a využití nerostného bohatství (horní zákon), ve znění pozdějších předpisů;
- vyhláška MŽP č. 363/1992 Sb., o zjišťování starých důlních děl a vedení jejich registrace;
- zákon č. 18/1997 Sb., o mírovém využití jaderné energie a ionizujícího záření (atomový zákon);
- vyhláška Státního úřadu pro jadernou bezpečnost č. 184/1997 Sb., o požadavcích na zajištění radiační ochrany;
- zákon č. 240/2000 Sb., o krizovém řízení a o změně některých zákonů;
- zákon č. 13/1997 Sb., o pozemních komunikacích, ve znění pozdějších předpisů;
- zákon č. 266/1994 Sb., o drahách, ve znění pozdějších předpisů;
- zákon č. 254/2001 Sb., o vodách a o změně některých zákonů, ve znění pozdějších předpisů;
- zákon č. 164/2001 Sb., o přírodních léčivých zdrojích, zdrojích přírodních minerálních vod, přírodních léčebných lázních a lázeňských místech a o změně některých souvisejících zákonů (lázeňský zákon), ve znění pozdějších předpisů;
- zákon č. 274/2001 Sb., o vodovodech a kanalizacích pro veřejnou potřebu a o změně některých zákonů (zákon o vodovodech a kanalizacích), ve znění pozdějších předpisů;
- nařízení vlády č. 82/1999 Sb., kterým se stanoví ukazatele a hodnoty přípustného stupně znečištění vod;
- nařízení vlády č. 61/2003 Sb., o ukazatelích a hodnotách přípustného znečištění povrchových vod a odpadních vod, náležitostech povolení k vypouštění odpadních vod do vod povrchových a do kanalizací a o citlivých oblastech;
- nařízení vlády č. 71/2003 Sb., o stanovení povrchových vod vhodných pro život a reprodukci původních druhů ryb a dalších vodních živočichů a o zjišťování hodnocení stavu jakosti těchto vod;
- vyhláška MZe č. 178/2012 Sb., kterou se stanoví seznam významných vodních toků a způsob provádění činností souvisejících se správou vodních toků;
- nařízení vlády č. 103/2003 Sb., o stanovení zranitelných oblastí a o používání a skladování hnojiv a statkových hnojiv, střídání plodin a provádění protierozních opatření v těchto oblastech;
- zákon č. 86/2002 Sb., o ochraně ovzduší a o změně některých dalších zákonů (zákon o ochraně ovzduší), ve znění pozdějších předpisů;
- vyhláška MŽP č. 117/1997 Sb., kterou se stanovují emisní limity a další podmínky provozování stacionárních zdrojů znečišťování a ochrany ovzduší;
- nařízení vlády č. 350/2002 Sb., kterým se stanoví imisní limity a podmínky a způsob sledování, posuzování, hodnocení a řízení kvality ovzduší, ve znění pozdějších předpisů;
- nařízení vlády č. 502/2000 Sb., o ochraně zdraví před nepříznivými účinky hluku a vibrací;
- zákon č. 458/2000 Sb., o podmínkách podnikání a o výkonu státní správy v energetických odvětvích a o změně některých zákonů (energetický zákon), ve znění pozdějších předpisů;
- zákon č. 127/2005 Sb., o elektronických komunikacích a o změně dalších zákonů;
- zákon č. 185/2001 Sb., o odpadech a o změně některých dalších zákonů, ve znění pozdějších předpisů;
- zákon č. 334/1992 Sb., o ochraně zemědělského půdního fondu, ve znění pozdějších předpisů;
- vyhláška MŽP č. 13/1994 Sb., kterou se upravují některé podrobnosti ochrany ZPF;

- vyhláška č. 546/2002 Sb., kterou se mění vyhláška č. 327/1998 Sb., kterou se stanoví charakteristika bonitovaných půdně ekologických jednotek a postup pro jejich vedení a aktualizaci;
- zákon č. 256/2001 Sb., o pohřebnictví a o změně některých zákonů, ve znění pozdějších předpisů;

Plnění výše uvedených právních předpisů je komentováno v příslušných kapitolách odůvodnění ÚP Hranic a vzhledem k obsahu a charakteru Změny č. 1 ÚP Hranic je není nutno doplňovat.

Komentář, případně zdůvodnění jejich plnění bude obsahem vyhodnocení souladu návrhu ÚP Hranic se stanovisky dotčených orgánů společně s případným komentářem a výsledkem řešení rozporů a připomínek k návrhu Změny č. 1 ÚP Hranic, které bude doplněno po projednání Změny č. 1 ÚP Hranic.

II.C.f) ZPRÁVA O VYHODNOCENÍ VLIVŮ NA UDRŽITELNÝ ROZVOJ ÚZEMÍ OBSAHUJÍCÍ ZÁKLADNÍ INFORMACE O VÝSLEDČÍCH TOHOTO VYHODNOCENÍ VČETNĚ VÝSLEDKŮ VYHODNOCENÍ VLIVŮ NA ŽIVOTNÍ PROSTŘEDÍ

Na základě stanoviska Krajského úřadu Olomouckého kraje, který požadoval posouzení Změny č. 1 ÚP Hranic komplexně posoudit z hlediska vlivu na životní prostředí, je součástí této změny vyhodnocení předpokládaných vlivů územního plánu na udržitelný rozvoj území, které je součástí přílohy č. III. Významný vliv koncepce na lokality soustavy NATURA 2000 byl v tomto stanovisku vyloučen.

Nedílnou součástí vyhodnocení předpokládaných vlivů územního plánu na udržitelný rozvoj území je:

Vyhodnocení vlivů územního plánu na životní prostředí zpracované, na základě § 19 odst. 2 zákona č. 183/2006 Sb., o územním plánování a stavebním řádu (stavební zákon), v rozsahu přílohy stavebního zákona, autorizovanou osobou v souladu s § 10i odst. 3 zákona č. 100/2001 Sb., o posuzování vlivů na životní prostředí, ve znění pozdějších předpisů.

Vyhodnocení vlivů na životní prostředí postihuje vlivy navrhovaných změn na složky životního prostředí a na veřejné zdraví. Součástí vyhodnocení bylo posouzení návrhu případných opatření k eliminaci, minimalizaci a kompenzaci negativních vlivů na životní prostředí a veřejné zdraví, ale bylo konstatováno, že tato opatření je možno realizovat v rámci platných legislativních předpisů - viz kapitola 8. Popis navrhovaných opatření pro předcházení, snížení nebo kompenzaci všech zjištěných nebo předpokládaných závažných záporných vlivů na životní prostředí, tohoto vyhodnocení.

Vyhodnocení vlivů na životní prostředí bylo zpracováno zejména s ohledem na:

- Posouzení vlivu koncepce na krajinný ráz, na významné krajinné prvky, ovlivnění hydrologických poměrů.
- Stávající a budoucí zátěž zájmového území hlukem a imisemi.
- Vyhodnocení záboru ZPF a nárůstu dopravy.

Součástí vyhodnocení vlivů na životní prostředí je i návrh stanoviska dotčeného orgánu ke koncepci s uvedením výroku, zda lze z hlediska negativních vlivů na životní prostředí s jednotlivou plochou a se změnou územního plánu jako celkem souhlasit, včetně stanovení podmínek, za kterých lze se Změnou č. 1 ÚP Hranic souhlasit.

Předmětná změna č. 1 Územního plánu Hranice navrhuje plochy dopravní infrastruktury, plochu přestavby a úpravu ploch územní rezervy (VL). Pro zjištění, zda může mít realizace navrhovaných aktivit závažné vlivy na životní prostředí, bylo provedeno vyhodnocení navrhované dopravní infrastruktury, resp. způsobu využití území a cíle vzhledem k jednotlivým složkám životního prostředí. Základním východiskem je skutečnost, že při realizaci jakéhokoliv záměru budou dodrženy všechny povinnosti dané platnými právními předpisy. Na základě komplexního zhodnocení všech dostupných údajů uvedených v tomto posouzení je provedeno konečné zhodnocení z hlediska vlivů na životní prostředí, s přihlédnutím ke všem souvisejícím skutečnostem lze konstatovat, že navrhovaná změna č. 1 Územního plánu Hranice za předpokladu uplatnění navrhovaných opatření, která plní požadavky platné legislativy (biologický průzkum, hluková a rozptylová studie) nebude znamenat nepříznivé ovlivnění jednotlivých složek životního prostředí a lze ji **doporučit**.

II.C.g) STANOVISKO KRAJSKÉHO ÚŘADU PODLE §50 Odst. 5 K NÁVRHU KONCEPCE PODLE §10g ZÁKONA O POSUZOVÁNÍ VLIVŮ NA ŽIVOTNÍ PROSTŘEDÍ

Bude doplněno po projednání návrhu Změny č. 1 ÚP Hranic.

II.C.h) SDĚLENÍ JAK BYLO STANOVISKO PODLE §50 Odst. 5 STAVEBNÍHO ZÁKONA ZOHLEDNĚNO, S UVEDENÍM ZÁVAŽNÝCH DŮVODŮ, POKUD NĚKTERÉ POŽADAVKY NEBO PODMÍNKY ZOHLEDNĚNY NEBYLY

Bude doplněno po projednání návrhu Změny č. 1 ÚP Hranic.

II.C.i) KOMPLEXNÍ ZDŮVODNĚNÍ PŘIJATÉHO ŘEŠENÍ VČETNĚ VYBRANÉ VARIANTY**II.C.i.1 VYMEZENÍ ZASTAVĚNÉHO ÚZEMÍ**

V rámci návrhu Změny č. 1 ÚP Hranic bylo aktualizováno vymezení hranice zastavěného území podle aktuální katastrální mapy v rozsahu celého správního území Hranic. Zastavěné území bylo v rámci Změny č. 1 ÚP Hranic aktualizováno k datu 30. 6. 2017.

Aktualizace zastavěného území Hranic je dokumentována jako soutisk navržených změn s potlačeným původním návrhem ÚP výřezů výkresů:

I.B.a) Výkres základního členění území,

I.B.b) Hlavní výkres,

II.B.a) Koordinační výkres.

II.C.i.2 ZÁKLADNÍ KONCEPCE ROZVOJE ÚZEMÍ OBCE, OCHRANY A ROZVOJE JEHO HODNOT

Koncepce rozvoje území obce, ochrany a rozvoje jeho hodnot se v rámci Změny č. 1 ÚP Hranic neupravuje.

II.C.i.3 URBANISTICKÁ KONCEPCE, VČETNĚ VYMEZENÍ ZASTAVITELNÝCH PLOCH, PLOCH PŘESTAVBY A SYSTÉMU SÍDELNÍ ZELENĚ

Urbanistická koncepce, včetně vymezení zastavitelných ploch, ploch přestavby a systému sídelní zeleně se v rámci Změny č. 1 ÚP Hranic upravuje pouze v souvislosti s aktualizací zastavěného území a se změnou trasy severovýchodního obchvatu města v podkapitole:

c2) Vymezení zastavitelných ploch a ploch přestavby

v níž se v rámci Změny č. 1 ÚP Hranic v souladu se schváleným zadáním upravují tabulky č. I.A.c1) a I.A.c2) na konci kapitoly I.A.c). U zastavitelných ploch navržených ÚP Hranic se vypouští již zastavěná část zastavitelné plochy Z 21 podle aktuální katastrální mapy (stav k 30. 6. 2017). Dále se upravují výměry zastavitelných ploch Z 34, Z 36, Z 57 a Z 58 a ploch územních rezerv R19 a R20 v souvislosti s úpravou trasy tzv. Severovýchodního obchvatu města Hranic.

Ruší se zastavitelné plochy Z 38, Z 39, Z 59, Z 60, Z 61, Z 78 a Z 79 a plochy přestavby P39 a P40 u nichž se mění funkce ploch v souvislosti s úpravou trasy tzv. Severovýchodního obchvatu města Hranic.

Navrhují se nové zastavitelné plochy Z1/Z 1, Z1/Z 2, Z1/Z 3, Z1/Z 4, Z1/Z 5 a Z1/Z 6 a plocha přestavby Z1/P 1 rovněž pouze v souvislosti s úpravou trasy tzv. Severovýchodního obchvatu města Hranic.

Konkrétní úpravy vymezení zastavitelných ploch a ploch přestavby jsou zřejmé z grafické části dokumentace, z výroku Změny č. 1 ÚP Hranic a ze srovnávacího textu, který tvoří přílohu tohoto odůvodnění.

II.C.i.4 KONCEPCE VEŘEJNÉ INFRASTRUKTURY, VČETNĚ PODMÍNEK PRO JEJÍ UMÍSTOVÁNÍ

Koncepce veřejné infrastruktury, včetně podmínek pro její umísťování, se v rámci Změny č. 1 ÚP Hranic nemění. Pouze se v rámci této změny upravuje vymezení trasy spojky silnic I/47 a II/440 podle nově zpracované studie v podkapitole d.1) Dopravní infrastruktura, 1.1. Doprava silniční v odstavci 1.1.1.3 podle studie „Hranice – Severovýchodní obchvat“ následovně:

Změnou č. 1 Územního plánu Hranic je navržena úprava trasy spojky silnic I/47 (od nadjezdu nad železniční tratí č. 280) a II/440 (kde navazuje na spojku silnic II/440 a III/44021 vedenou přes Struhlovsko). Ta je nyní nově označena jako tzv. Severovýchodní obchvat Hranic. Územním plánem je tento záměr stále zařazen do nadřazené komunikační sítě, přičemž parametry trasy dle projektové dokumentace („Hranice – Severovýchodní obchvat“, Linio Plan, s.r.o., 2017, studie) odpovídají požadavkům kladeným na silnice II. třídy, resp. místním komunikacím II. třídy v zastavěném území. Zatřídění komunikace však územní plán nepředjímá, potřebné parametry slouží především ke zdůvodnění rozsahu navržených zastavitelných ploch pro tuto komunikaci (tyto parametry jsou považovány za maximální, tzn., že je územním plánem přípustné úroveň parametrů nové komunikace snížit).

Nová trasa severovýchodního obchvatu je nyní vedena od silnice I/47 v paralelní poloze vůči železniční trati č. 280 (s posunem křižovatky oproti původnímu návrhu o cca 80 m směrem k zástavbě Hranic), a to až k ploše nádraží a výrobním areálům. Odtud se stáčí severozápadně a mimoúrovňově přechází přes plochu nádraží (proti původnímu řešení jde o nadjezd, původně uvažované využití podjezdu se nyní neuvažuje). Podél areálu společnosti OMZ se pak stáčí k silnici II/440, kde je navrženo zapojení severovýchodního obchvatu do její trasy, a to v nové poloze, respektující koridor plavebního kanálu D - O - L. Z hlediska dopravní koncepce územního plánu jde tedy pouze o úpravu trasování již vymezeného dopravního prvku, přičemž poloha vymezené komunikace je pouze orientační a odůvodňuje především rozsah navržené plochy. Ta je pro severovýchodní obchvat vymezena nově. Jde o plochu dopravní infrastruktury - silniční (DS), přičemž v úseku vedeném přes železniční trať je využito stávající stabilizované plochy dopravní infrastruktury - železniční (drážní) - DZ. V souvislosti s úpravou trasy severovýchodního obchvatu Hranic je také navrženo nové zapojení do silnice I/47, včetně navazujícího vstupu do zastavitelné plochy VL Z35 a v místě zapojení do silnice II/440 pak také úprava trasy spojky silnic II/440 a III/44021 přes Struhlovsko.

II.C.i.5 KONCEPCE USPOŘÁDÁNÍ KRAJINY, VČETNĚ VYMEZENÍ PLOCH A STANOVENÍ PODMÍNEK PRO ZMĚNY V JEJICH VYUŽITÍ, ÚZEMNÍ SYSTÉM EKOLOGICKÉ STABILITY, PROSTUPNOST KRAJINY, PROTIEROZNÍ OPATŘENÍ, OCHRANU PŘED POVODNĚMI, REKREACI, DOBÝVÁNÍ NEROSTŮ

Koncepce uspořádání krajiny, včetně vymezení ploch a stanovení podmínek pro změny v jejich využití, územní systém ekologické stability, prostupnost krajiny, protierozní opatření, ochranu před povodněmi, rekreaci, dobývání nerostů se v rámci Změny č. 1 ÚP Hranic nemění.

II.C.i.6 STANOVENÍ PODMÍNEK PRO VYUŽITÍ PLOCH S ROZDÍLNÝM ZPŮSOBEM VYUŽITÍ

Podmínky pro využití ploch s rozdílným způsobem využití se v rámci Změny č. 1 ÚP Hranic neupravují.

II.C.i.7 VYMEZENÍ VEŘEJNĚ PROSPĚŠNÝCH STAVEB, VEŘEJNĚ PROSPĚŠNÝCH OPATŘENÍ, STAVEB A OPATŘENÍ K ZAJIŠŤOVÁNÍ OBRANY A BEZPEČNOSTI STÁTU A PLOCH PRO ASANACI, PRO KTERÉ LZE PRÁVA K POZEMKŮM A STAVBÁM VYVLASTNIT

V rámci návrhu Změny č. 1 ÚP Hranic nedochází k návrhu nových, ale dochází však k úpravě vymezení veřejně prospěšných staveb, veřejně prospěšných opatření, staveb a opatření k zajišťování obrany a bezpečnosti státu a ploch pro asanaci, pro které lze práva k pozemkům a stavbám vyvlastnit. Ruší (vypouští) se veřejně prospěšné stavby V2 a V3 navržené v ÚP Hranic a nahrazuje je veřejně prospěšná stavba navržená v rámci Změny č. 1 ÚP Hranic - **Z1/V1** - spojka silnic II/440 a I/47 - Severovýchodní obchvat, která má sloužit k zajištění dopravních vazeb na dálnici D1 ze silnic I/47 a I/35 mimo zastavěné území Hranic podle studie „Hranice – Severovýchodní obchvat“ (Linio Plan, s.r.o., 2017). Úprava vymezení této veřejně prospěšné stavby je dokumentována v grafické příloze I.B.c) Výkres veřejně prospěšných staveb, opatření a asanací.

II.C.i.8 VYMEZENÍ DALŠÍCH VEŘEJNĚ PROSPĚŠNÝCH STAVEB A VEŘEJNÝCH PROSTRANSTVÍ, PRO KTERÉ LZE UPLATNIT PŘEDKUPNÍ PRÁVO

V rámci Změny č. 1 ÚP Hranic nedochází k návrhu nových ploch a koridorů ani k úpravě ploch a koridorů veřejně prospěšných staveb ani veřejných prostranství, pro které lze uplatnit předkupní právo.

II.C.i.9 VYMEZENÍ PLOCH A KORIDORŮ ÚZEMNÍCH REZERV A STANOVENÍ MOŽNÉHO BUDOUCÍHO VYUŽITÍ VČETNĚ PODMÍNEK PRO JEHO PROVĚŘENÍ

V rámci návrhu Změny č. 1 ÚP Hranic nedochází k návrhu nových ploch a koridorů územních rezerv, pouze se v souvislosti s úpravou trasy tzv. Severovýchodního obchvatu města Hranice upravují výměry ploch územních rezerv pro výstavbu objektů a zařízení lehké průmyslové výroby (ploch s rozdílným způsobem využití – ploch výroby a skladování – lehký průmysl - VL). Jedná se o územní rezervy:

- **R 19** v Hranicích, u které se výměra snižuje z 5,88 ha na 3,30 ha a
- **R 20** v Hranicích, u které se výměra zvyšuje z 1,94 ha na 3,65 ha.

II.C.i.10 VYMEZENÍ PLOCH A KORIDORŮ, VE KTERÝCH JE ROZHODOVÁNÍ O ZMĚNÁCH V ÚZEMÍ PODMÍNĚNO ZPRACOVÁNÍM ÚZEMNÍ STUDIE

V rámci návrhu Změny č. 1 ÚP Hranic se z ploch ani koridorů, ve kterých je prověřeno změn jejich využití územní studií podmínkou pro rozhodování o změnách v území, vypouští územní studie US 10 - Hranice - Severovýchodní spojka silnic I/47 a II/440, vzhledem k tomu, že byla zpracována Technicko-ekonomická studie "Hranice - Severovýchodní obchvat, na jejím základě bylo možno upřesnit vymezení ploch pro tuto komunikaci a v rámci změny upřesnit i plochy na ni navazující, a potřeba podmínky zpracování územní studie v tomto území pominula.

II.C.i.11 VYMEZENÍ PLOCH A KORIDORŮ, VE KTERÝCH JE ROZHODOVÁNÍ O ZMĚNÁCH V ÚZEMÍ PODMÍNĚNO VYDÁNÍM REGULAČNÍHO PLÁNU, ZADÁNÍ REGULAČNÍHO PLÁNU

V rámci Změny č. 1 Územního plánu Hranic nejsou navrženy nové plochy a koridory ani úpravy ploch a koridorů vymezených ÚP Hranic, ve kterých je rozhodování o změnách v území podmíněno vydáním regulačního plánu.

II.C.i.12 STANOVENÍ POŘADÍ ZMĚN V ÚZEMÍ (ETAPIZACE)

V rámci návrhu Změny č. 1 ÚP Hranic nejsou navrženy úpravy ve stanovení pořadí změn v území.

II.C.i.13 VYMEZENÍ ARCHITEKTONICKY NEBO URBANISTICKY VÝZNAMNÝCH STAVEB, PRO KTERÉ MŮŽE VYPRACOVÁVAT ARCHITEKTONICKOU ČÁST PROJEKTOVÉ DOKUMENTACE JEN AUTORIZOVANÝ ARCHITEKT

V ÚP Hranic ani v návrhu Změny č. 1 ÚP Hranic nejsou navrženy stavby, pro které může vypracovávat architektonickou část projektové dokumentace jen autorizovaný architekt.

II.C.j) VYHODNOCENÍ ÚČELNÉHO VYUŽITÍ ZASTAVĚNÉHO ÚZEMÍ A VYHODNOCENÍ POTŘEBY VYMEZENÍ ZASTAVITELNÝCH PLOCH

V rámci Změny č. 1 ÚP Hranic jsou navrhovány úpravy vymezení nových zastavitelných ploch pouze v souvislosti s úpravou trasy Severovýchodního obchvatu a aktualizace zastavěného území.

V rámci Změny č. 1 ÚP Hranic bylo aktualizováno vymezení zastavěného území v rámci něhož došlo k využití 0,20 ha zastavitelných ploch (zastavitelné plochy Z 21 vymezené ÚP Hranic).

Při posuzování celkového nárůstu ploch zastavitelného území vyvolaného Změnou č. 1 ÚP Hranic je nutno rovněž porovnat návrh nových ploch s úbytkem ploch původně navržených v ÚP Hranic. Úpravou trasování spojky silnic II/440 a III/44021 přes Struhlovsko podle studie „Hranice – Severovýchodní obchvat“ dochází ke zrušení některých ploch vymezených v ÚP Hranic, nebo ke změně funkce zastavitelných ploch vymezených v ÚP Hranic, takže celkem touto změnou dochází k nárůstu zastavitelných ploch o 2,50 ha. Tento nárůst je způsoben zejména tím, že v důsledku zvýšení parametrů Severovýchodního obchvatu jeho přeřazením do vyšší silniční kategorie, bylo rozšířeno zastavitelné území vymezené pro jeho realizaci, přičemž toto rozšíření je provedeno na úkor zastavitelných ploch a ploch územních rezerv pro plochy výroby a skladování vymezených v ÚP Hranic. Zásah do ucelených honů zemědělské půdy, vypuštěním zastavitelné plochy Z60 vymezené ÚP Hranic, je v této Změně č. 1 ÚP Hranic výrazně menší ve srovnání s původním ÚP Hranic. Celkový nárůst zastavitelných ploch je tedy (po odečtu již zastavěné části zastavitelné plochy Z 21) 2,30 ha.

II.C.k) VYHODNOCENÍ KOORDINACE VYUŽÍVÁNÍ ÚZEMÍ Z HLEDISKA ŠIRŠÍCH ÚZEMNÍCH VZTAHŮ

Změna č. 1 ÚP Hranic nenavrhuje záměry vyžadující koordinaci se sousedními obcemi.

II.C.I) VYHODNOCENÍ SPLNĚNÍ POŽADAVKŮ ZADÁNÍ

Návrh Změny č. 1 ÚP Hranic je zpracován v souladu s požadavky Zadání Změny č. 1 ÚP Hranic, s tímto komentářem:

- a) **Požadavky na základní koncepci rozvoje území obce, vyjádřené zejména v cílech zlepšování dosavadního stavu, včetně rozvoje obce a ochrany hodnot jejího území, v požadavcích na změnu charakteru obce, jejího vztahu k sídelní struktuře a dostupnosti veřejné infrastruktury;**

1. Požadavky na urbanistickou koncepci, zejména na prověření plošného a prostorového uspořádání zastavěného území a na prověření možných změn, včetně vymezení zastavitelných ploch

- Pro spojkou silnic I/47 a II/440 ve východní části města navrhnout odpovídající plochy s rozdílným způsobem využití.
Pro tuto spojkou je navrženo vymežit plochu DS - plochy dopravy - silniční.
- Respektovat Politiku územního rozvoje ČR ve znění Aktualizace č. 1
- Respektovat Zásady územního rozvoje Olomouckého kraje ve znění pozdějších aktualizací
Změna č. 1 ÚP Hranic oba tyto dokumenty respektuje.

2. Požadavky na koncepci veřejné infrastruktury, zejména na prověření uspořádání veřejné infrastruktury a možnosti jejích změn

- Revize a případná úprava trasy propojení silnic I/47 (od nadjezdu nad železniční tratí č. 280) a II/440 (kde navazuje na budoucí spojkou silnic II/440 a III/44021 vedenou přes Struhlovsko), která zajišťuje rovněž dopravní obsluhu stávajících a navržených ploch výroby a skladování VL a VT ve východní části města (k.ú. Hranice) na základě územní studie, jejímž obsahem je nalezení technického řešení, jež bude v souladu s platnou legislativou a platnými technickými předpisy.
 - Navrhnout vhodné napojení na silnici I/47 a silnici II/440.
 - Navrhnout vhodné křížení s železniční tratí.
 - Respektovat vedení vysokého napětí do rozvodny Hranice.
 - Zajistit územní ochranu prostoru výhradních ložisek
 - ložisko vápence Hranice – Černotín (číslo ložiska B3 133 500) se stanoveným dobývacím prostorem (DP) a chráněným ložiskovým územím (CHLÚ),
 - ložisko stavebního kamene Hrabůvka u Hranic (číslo ložiska B3 033 100) se stanoveným DP (současně chráněným ložiskovým územím) Hrabůvka,
 - výhradní ložisko cihlářské suroviny Hranice (číslo ložiska B3 133 600) se stanoveným DP (současně chráněným ložiskovým územím) Hranice na Moravě I.
 - Respektovat stanovené dobývací prostory:
 - Hranice na Moravě evid. č. 7 0354, stanovený pro těžené výhradní suroviny organizace TONDACH Česká republika s.r.o. se sídlem v Hranicích, ložisko cihlářské
 - Hranice evid. č. 6 0143, stanovený pro těžené výhradní ložisko cementářské suroviny organizace Cement Hranice, a. s. se sídlem v Hranicích.

Změna č. 1 ÚP Hranic přebírá řešení projednané "Územní studie - Hranice Severovýchodní obchvat", jejíž řešení respektuje výše uvedené podmínky a limity.

3. Požadavky na koncepci uspořádání krajiny, zejména na prověření plošného a prostorového uspořádání nezastavěného území a na prověření možných změn, včetně prověření, ve kterých plochách je vhodné vyloučit umístování staveb, zařízení a jiných opatření pro účely uvedené v § 18 odst. 5 stavebního zákona

- Navrhnout vhodné křížení s vodním tokem Ludina.
- V odůvodnění prokázat veřejný zájem převažující nad veřejným zájmem na ochraně ZPF při navrhování zastavitelných ploch na půdách zařazených do I. a II. třídy ochrany.
Zvýšení záborů půdy a zásahy zejména do půd I. a II. třídy ochrany jsou zdůvodněny z hlediska veřejného zájmu, kterým je odvedení zejména nákladní automobilové dopravy

z centrální části města mimo jeho obytná území, které přispěje ke zlepšení životního prostředí jeho obyvatel a zvýšení bezpečnosti silničního provozu.

- Pokud nedojde k dotčení PUPFL je nutné tuto skutečnost uvést v textu územně plánovací dokumentace.

Návrh Změny č. 1 představuje pouze minimální zásah do pozemků určených k plnění funkcí lesa zdůvodněný veřejným zájmem - viz odrážka výše.

b) Požadavky na vymezení ploch a koridorů územních rezerv a na stanovení jejich využití, které bude nutno prověřit

Při návrhu zohlednit územní rezervu R 16 pro výstavbu průplavu Dunaj – Odra – Labe a územní rezervu R15 pro výstavbu vysokorychlostní tratě.

Změna č. 1 ÚP Hranic tuto rezervu plně respektuje.

c) Požadavky na prověření vymezení veřejně prospěšných staveb, veřejně prospěšných opatření a asanací, pro které bude možné uplatnit vyvlastnění nebo předkupní právo

Dopravní napojení navržených ploch výroby a skladování – VL a VT ve východní části města navrhnout jako veřejně prospěšnou stavbu.

Změna č. 1 ÚP Hranic veškeré dopravní stavby vymezuje jako veřejně prospěšné - viz grafická část dokumentace - výkres I.B.c) Výkres veřejně prospěšných staveb, opatření a asanací.

d) Požadavky na prověření vymezení ploch a koridorů, ve kterých bude rozhodování o změnách v území podmíněno vydáním regulačního plánu, zpracováním územní studie nebo uzavřením dohody o parcelaci

Bez požadavku.

e) Případný požadavek na zpracování variant řešení

Bez požadavku (varianty budou prověřeny územní studií).

f) Požadavky na uspořádání obsahu návrhu územního plánu a na uspořádání obsahu jeho odůvodnění včetně měřítek výkresů a počtu vyhotovení

Změna č. 1 Územního plánu Hranic bude vydána v rozsahu měněných částí Územního plánu Hranic. Po vydání změny bude vyhotoven územní plán zahrnujícího právní stav po vydání jeho změny.

g) Požadavky na vyhodnocení předpokládaných vlivů územního plánu na udržitelný rozvoj území

Na základě stanoviska Krajského úřadu Olomouckého kraje, který požaduje Změnu č. 1 komplexně posoudit z hlediska vlivu na životní prostředí, bude součástí Změny č. 1 zpracováno u modré varianty dle „Územní studie Hranice – Severovýchodní obchvat“ vyhodnocení předpokládaných vlivů územního plánu na udržitelný rozvoj území.

Významný vliv koncepce na lokality soustavy NATURA 2000 byl vyloučen.

Nedílnou součástí vyhodnocení předpokládaných vlivů územního plánu na udržitelný rozvoj území bude:

Vyhodnocení vlivů územního plánu na životní prostředí zpracované, na základě § 19 odst. 2 zákona č. 183/2006 Sb., o územním plánování a stavebním řádu (stavební zákon), v rozsahu přílohy stavebního zákona, autorizovanou osobou v souladu s § 10i odst. 3 zákona č. 100/2001 Sb., o posuzování vlivů na životní prostředí, ve znění pozdějších předpisů.

Vyhodnocení vlivů na životní prostředí musí postihnout vlivy navrhovaných změn na složky životního prostředí a na veřejné zdraví. Součástí vyhodnocení bude i návrh případných opatření k eliminaci, minimalizaci a kompenzaci negativních vlivů na životní prostředí a veřejné zdraví.

Vyhodnocení vlivů na životní prostředí bude zpracováno zejména s ohledem na:

- Posouzení vlivu koncepce na krajinný ráz, na významné krajinné prvky, ovlivnění hydrologických poměrů.
- Stávající a budoucí zátěž zájmového území hlukem a imisemi.
- Vyhodnocení záboru ZPF a nárůstu dopravy.
- Bude vypracována kapitola Závěry a doporučení včetně návrhu stanoviska dotčeného orgánu ke koncepci s uvedením výroku, zda lze z hlediska negativních vlivů na životní prostředí s jednotlivou plochou a s územním plánem jako celkem souhlasit, souhlasit s podmínkami včetně jejich upřesnění, anebo nesouhlasit.

Změna č. 1 ÚP Hranic výše uvedené požadavky respektuje. Předmětem změny je dále aktualizace územního plánu dle současného stavu využití území a to k datu 30. 6. 2017.

II.C.m) VÝČET ZÁLEŽITOSTÍ NADMÍSTNÍHO VÝZNAMU, KTERÉ NEJSOU ŘEŠENY V ZÁSADÁCH ÚZEMNÍHO ROZVOJE, S ODŮVODNĚNÍM POTŘEBY JEJICH VYMEZENÍ

Změna č. 1 ÚP Hranic nenavrhuje záležitosti nadmístního významu, které nejsou řešeny v zásadách územního rozvoje.

II.C.n) VYHODNOCENÍ PŘEDPOKLÁDANÝCH DŮSLEDKŮ NAVRHOVANÉHO ŘEŠENÍ NA ZEMĚDĚLSKÝ PŮDNÍ FOND A POZEMKY URČENÉ K PLNĚNÍ FUNKCE LESA

Změna č. 1 ÚP Hranic navrhuje zábor zemědělského půdního fondu a pozemků určených k plnění funkce lesa pouze v souvislosti s úpravou trasy spojky silnic II/440 a III/44021 přes Struhlovsko, která má sloužit k zajištění dopravních vazeb na dálnici D1 ze silnic I/47 a I/35 mimo zastavěné území Hranic a Velké podle studie „Hranice – Severovýchodní obchvat“.

II.C.n.1 ÚVOD, PODKLADY

Vyhodnocení je zpracováno podle zákona č. 41/2015 Sb., kterým se mění zákon č. 334/1992 Sb., o ochraně zemědělského půdního fondu, ve znění pozdějších předpisů a zákon č. 388/1991 Sb., o Státním fondu životního prostředí České republiky ve znění pozdějších předpisů, dále podle vyhlášky č. 48/2011 Sb., o stanovení tříd ochrany a zákona č. 289/1995 Sb., o lesích a o změně a o doplnění některých zákonů (lesní zákon).

Vyhodnocení je zpracováno podle Společného metodického doporučení Odboru územního plánování MMR a Odboru ochrany horninového a půdního prostředí MŽP, červenec 2011.

Použité podklady

údaje o druzích pozemků z podkladů Katastru nemovitostí - www.nahlizenidokn.cz – září 2017

- bonitní půdně ekologické jednotky a podklady o odvodnění z podkladů ÚAP

II.C.n.2 ZÁBOR PŮDY PODLE ZMĚNY Č.1 ÚP HRANIC

Celkový předpokládaný zábor půdy je 9,71 ha, z toho je 6,62 ha zemědělských pozemků.

ZÁBOR PŮDY PODLE FUNKČNÍHO ČLENĚNÍ PLOCH

funkční členění	zábor půdy celkem (ha)	z toho zemědělských pozemků (ha)
Plochy zastavitelné:	7,46	6,62
z toho:		
DS – dopravní infrastruktura - silniční	7,01	6,17
PV – veřejná prostranství – s převahou zpevněných ploch	0,11	0,11
VT – výroba a skladování – těžký průmysl	0,34	0,34
Plochy přestavby:	2,25	0,00
z toho:		
DS – dopravní infrastruktura - silniční	2,25	0,00
Zábor celkem	9,71	6,62

Meliorace – celkem se předpokládá **zábor 3,27 ha** odvodněných zemědělských pozemků.

Při posuzování celkového záboru půdního fondu vyvolaného Změnou č. 1 ÚP Hranic je nutno porovnat návrh nových ploch s úbytkem ploch původně navržených v ÚP Hranic. Úpravou trasování spojky silnic II/440 a III/44021 přes Struhlovsko podle studie „Hranice – Severovýchodní obchvat“ dochází ke zrušení některých ploch původně navržených k záboru, nebo ke změně jejich funkce, takže celkem touto změnou dochází k nárůstu celkového záboru půdy o 3,70 ha, z toho půd v I. tř. ochrany o 1,08 ha a ve II. tř. ochrany o 0,90 ha (viz příložená tabulka č. n.1 a n.2). Tento nárůst je způsoben zejména tím, že v důsledku zvýšení parametrů Severovýchodního obchvatu jeho přefazením do vyšší silniční kategorie, bylo rozšířeno zastavitelné území a plochy přestavby vymezené pro jeho realizaci, přičemž toto rozšíření je provedeno na úkor zastavitelných ploch, ploch přestavby a ploch územních rezerv pro výrobu a skladování vymezených v ÚP Hranic. Pokud se týká nově navržených zastavitelných ploch, představuje jejich nárůst 2,50 ha (po odečtení 0,20 ha již zastavěné části zastavitelné plochy Z 21 jen 2,30 ha). Rozdíl představuje nárůst ploch přestavby ve výši 1,20 ha. Zásah do ucelených honů zemědělské půdy je v této Změně č. 1 ÚP Hranic výrazně menší ve srovnání s původním ÚP Hranic.

Výše uvedené zvýšení záborů půdy a zásahy zejména do půd I. a II. třídy ochrany jsou zdůvodnitelné z hlediska veřejného zájmu, kterým je odvedení zejména nákladní automobilové dopravy z centrální části města mimo jeho obytná území, které přispěje ke zlepšení životního prostředí jeho obyvatel a zvýšení bezpečnosti silničního provozu.

II.C.n.3 DOPAD NAVRŽENÉHO ŘEŠENÍ NA POZEMKY URČENÉ K PLNĚNÍ FUNKCÍ LESA

Celkem se předpokládá **trvalý zábor 0,08 ha** pozemků určených k plnění funkcí lesa.

Plocha	funkční využití	zábor (ha)	Kategorie lesních pozemků
Z1/Z 3 - DS	plochy dopravní infrastruktury - silniční	0,08	10- Lesy hospodářské

Plocha Z1/Z3 je převzata z platného ÚP a je určena pro stavbu dopravní infrastruktury.

tabulka č.: n.1

VYHODNOCENÍ PŘEDPOKLÁDANÝCH DŮSLEDKŮ NAVRHOVANÉHO ŘEŠENÍ ZMĚNY Č. 1 ÚP HRANIC NA ZEMĚDĚLSKÝ PŮDNÍ FOND

NOVĚ NAVRŽENÉ PLOCHY VYVOLANÉ NÁVRHEM ZMĚNY Č. 1 ÚP HRANIC

číslo plochy	způsob využití plochy	celkový zábor plochy (ha)	nezemědělské pozemky (ha)	lesní pozemky (ha)	ZPF celkem	zábor ZPF podle jednotlivých kultur (ha)			zábor ZPF podle tříd ochrany (ha)					odvodnění (ha)
						orná půda	zahrady	TTP	I.	II.	III.	IV.	V.	
ZASTAVITELNÉ PLOCHY (k.ú. Hranice)														
Z1/Z 1	DS	4,06	0,29		3,77	3,72			2,82	0,75			0,15	2,66
							0,05		0,04				0,01	
Z1/Z 2	DS	0,16			0,16	0,05	0,11		0,16					
Z1/Z 3	DS	2,79	0,47	0,08	2,24	1,80				1,69			0,11	0,32
							0,35	0,09		0,44				
CEKLEM DS		7,01	0,76	0,08	6,17	5,57	0,51	0,09	3,02	2,88	0,00	0,00	0,27	2,98
Z1/Z 4	PV	0,11			0,11	0,11				0,08			0,03	0,11
CEKLEM PV		0,11	0,00	0,00	0,11	0,11	0,00	0,00	0,00	0,08	0,00	0,00	0,03	0,11
Z1/Z 5	VT	0,18			0,18	0,18				0,18				0,18
Z1/Z 6	VT	0,16			0,16	0,16				0,16				
CEKLEM VT		0,34	0,00	0,00	0,34	0,34	0,00	0,00	0,00	0,34	0,00	0,00	0,00	0,18
CEKLEM ZASTAVITELNÉ PLOCHY		7,46	0,76	0,08	6,62	6,02	0,51	0,09	3,02	3,30	0,00	0,00	0,30	3,27
PLOCHY PŘESTAVBY (k.ú. Hranice)														
Z1/P 1	DS	2,25	2,25											
CEKLEM DS		2,25	2,25	0,00	0,00	0,00	0,00	0,00	0,00	0,00	0,00	0,00	0,00	0,00
NOVÝ ZÁBOR CEKLEM		9,71	3,01	0,08	6,62	6,02	0,51	0,09	3,02	3,30	0,00	0,00	0,30	3,27

tabulka č.: n.2

ÚBYTEK PLOCH ZÁBORU VYVOLANÝ NÁVRHEM ZMĚNY Č. 1 ÚP HRANIC

číslo plochy	způsob využití plochy	celkový zábor plochy (ha)	nezemědělské pozemky (ha)	lesní pozemky (ha)	ZPF celkem	zábor ZPF podle jednotlivých kultur (ha)			zábor ZPF podle tříd ochrany (ha)					odvodnění (ha)
						orná půda	zahrady	TTP	I.	II.	III.	IV.	V.	
ZASTAVITELNÉ PLOCHY (k.ú. Hranice)														
Z 34	VL	0,32			0,32	0,32			0,32					
Z 36	VL	0,69			0,69	0,69			0,69					
Z 38	VL	0,36			0,36	0,36			0,20				0,16	0,36
Z 39	VL	0,14			0,14	0,14			0,14					0,14
Z 57	DS	0,16			0,16	0,16			0,16					0,16
Z 59	PV	1,04			1,04	1,04			0,59	0,45				0,98
Z 60	PV	0,72			0,72	0,72				0,72				
Z 61	PV	1,17	0,29	0,06	0,82	0,55	0,21	0,06		0,77			0,05	
Z 78	PV	0,28		0,28										
Z 79	PV	0,08	0,08											
CEKLEM ÚBYTEK ZP		4,96	0,37	0,34	4,25	3,98	0,21	0,06	1,94	2,10	0,00	0,00	0,21	1,64
PLOCHY PŘESTAVBY (k.ú. Hranice)														
P 39	PV	0,07	0,07											
P 40	PV	0,98	0,98											
CEKLEM ÚBYTEK PP		1,05	1,05	0,00	0,00	0,00	0,00	0,00	0,00	0,00	0,00	0,00	0,00	0,00
CEKLEM ÚBYTEK PLOCH ZÁBORU		6,01	1,42	0,34	4,25	3,98	0,21	0,06	1,94	2,10	0,00	0,00	0,21	1,64

II.C.o) ROZHODNUTÍ O NÁMITKÁCH VČETNĚ SAMOSTATNÉHO ODŮVODNĚNÍ

Bude doplněno po veřejném projednání.

II.C.p) VYHODNOCENÍ PŘIPOMÍNEK UPLATNĚNÝCH V RÁMCI PROJEDNÁNÍ DLE § 50 A 52 STAVEBNÍHO ZÁKONA

Bude doplněno po veřejném projednání.

II.D. ODŮVODNĚNÍ ZMĚNY Č. 1 ÚP HRANIC – GRAFICKÁ ČÁST

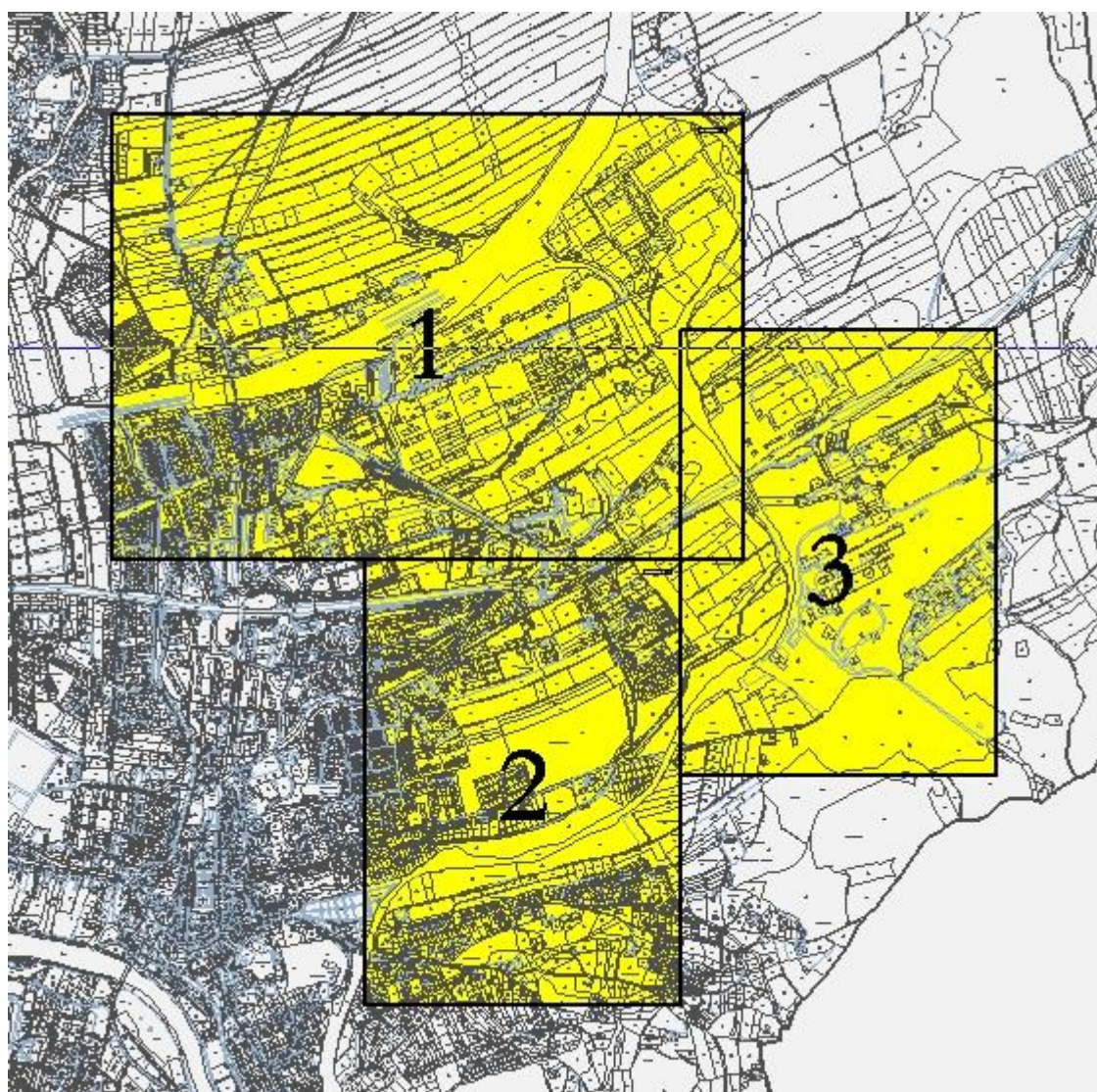
Tisky výřezů výkresů obsahujících graficky postižitelné změny, které jsou součástí Změny č. 1 ÚP Hranic, případně průsvitky jejichž podkladem jsou výřezy výkresů ÚP Hranic, nebo tisk výřezu výkresu obsahující graficky postižitelné změny, které jsou součástí Změny č. 1 ÚP Hranic:

II.D.a) Koordinační výkres	1 : 5 000
II.D.c) Výkres předpokládaných záborů půdního fondu	1 : 5 000
II.D.d) Doplnující výkresy II.B.d1) Doprava	1 : 5 000
II.D.e) Srovnávací hlavní výkres	1 : 5 000

II.D.a) Koordinační výkres**1 : 5 000**

Tisky průsvitek obsahujících graficky postižitelné změny, které jsou součástí Změny č. 1 ÚP Hranic, jejichž podkladem jsou výřezy výkresů ÚP Hranic:

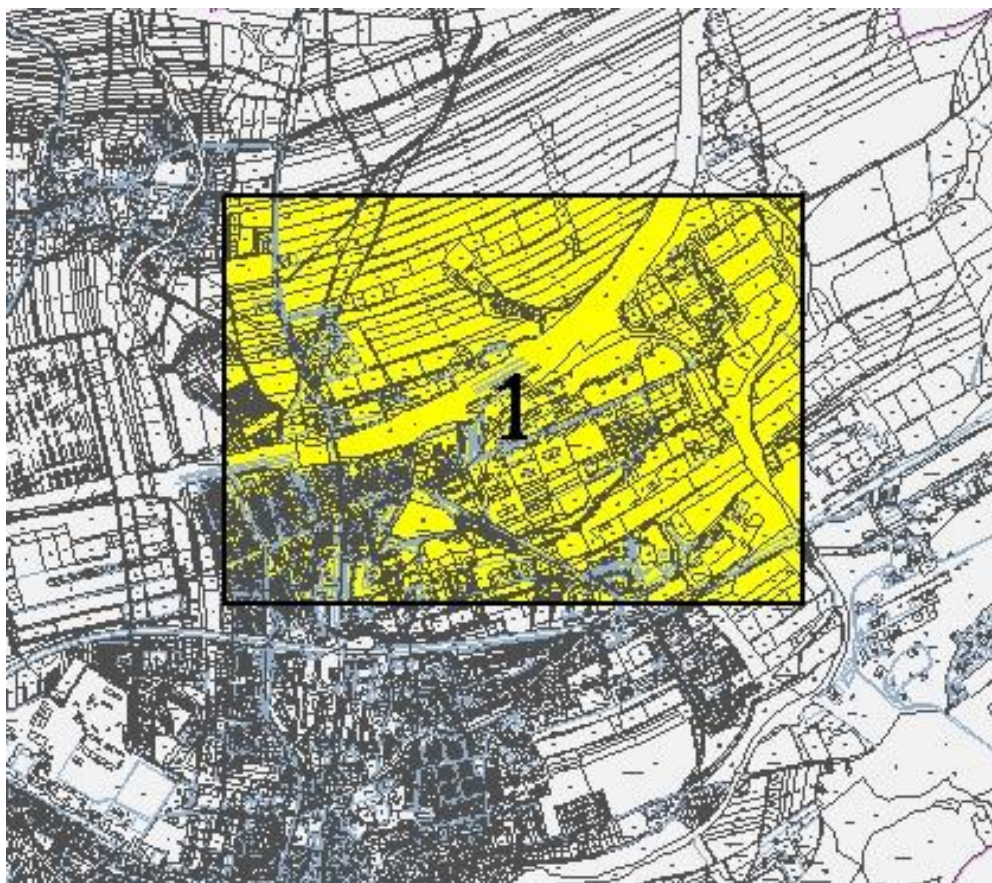
Legenda + výřez č. 1, 2 a 3 výkresu



II.D.c) Výkres předpokládaných záborů půdního fondu**1 : 5 000**

Tisk výřezu výkresu obsahující graficky postižitelné změny, které jsou součástí Změny č. 1 ÚP Hranic

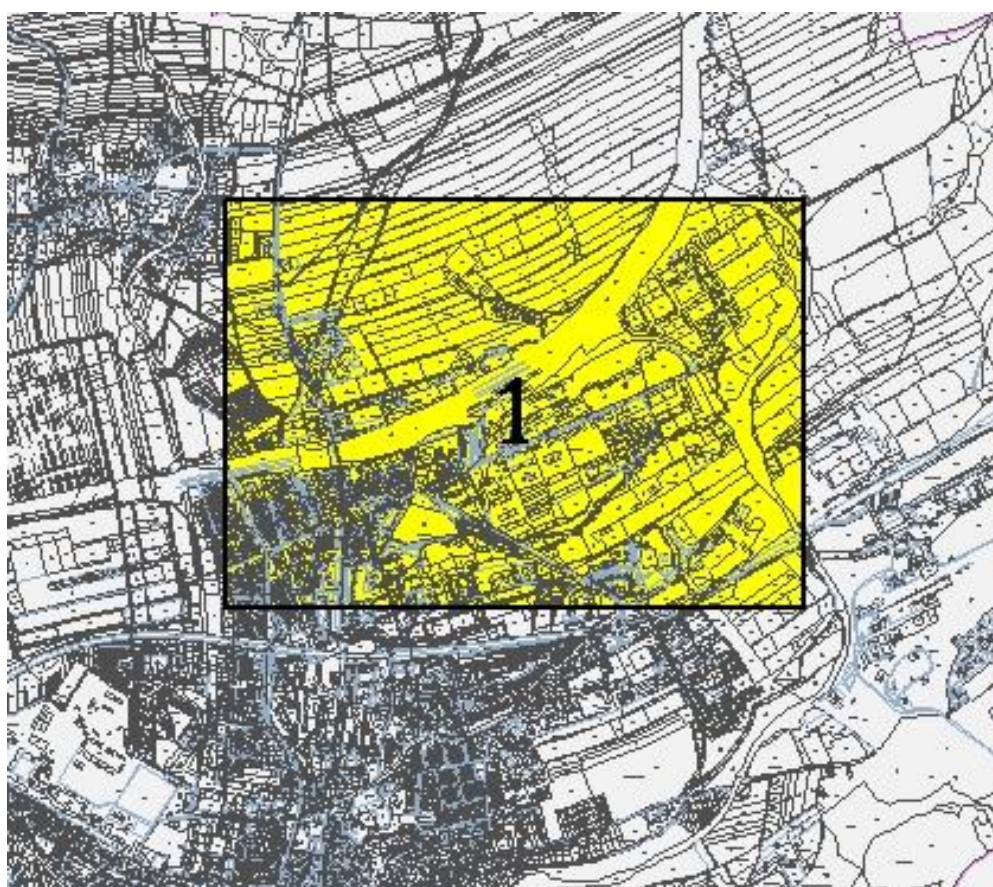
Legenda + výřez č. 1 výkresu



II.D.d) Doplňující výkresy**1 : 5 000****II.D.d1) Doprava**

Tisk výřezu výkresu obsahující graficky postižitelné změny, které jsou součástí Změny č. 1 ÚP Hranic:

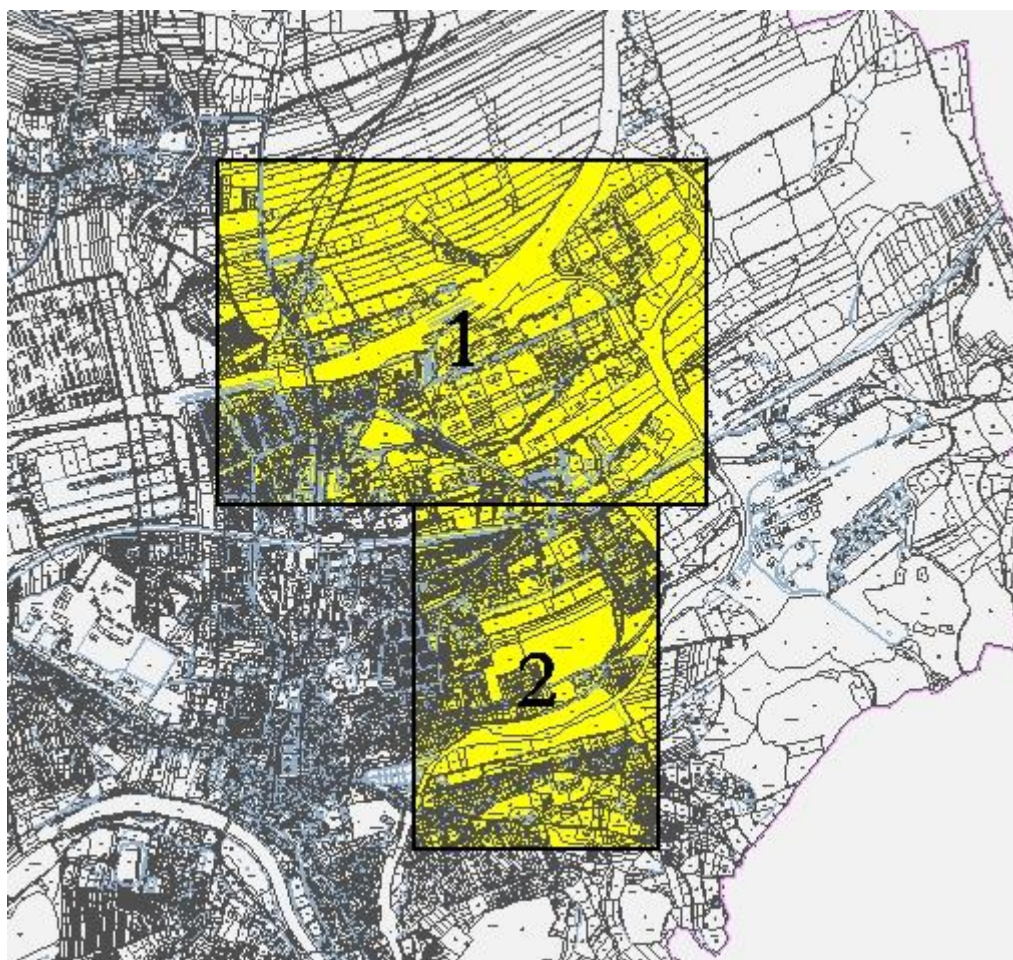
Legenda + výřez č. 1 výkresu



II.D.e) Srovnávací hlavní výkres**1 : 5 000**

Tisky průsvitek obsahujících graficky postižitelné změny, které jsou součástí Změny č. 1 ÚP Hranic, jejichž podkladem jsou výřezy výkresů ÚP Hranic:

Legenda + výřez č. 1 a 2 výkresu



Poznámka:

Výkres II.D b) Širší vztahy 1 : 100 000) – (nebo výřez výkresu) nebyl pro účely změny č. 1 územního plánu Hranic zpracován, změna nemá vliv na širší vztahy v území.

P o u č e n í

Proti Změně č. 1 územního plánu Hranic vydanému formou opatření obecné povahy nelze podat opravný prostředek (§ 173 odst. 2) zákona č. 500/2004 Sb., správní řád, ve znění pozdějších předpisů.

.....

starosta obce

.....

místostarosta obce