



EVROPSKÁ UNIE
Evropský fond pro regionální rozvoj
Integrovaný regionální operační program



MINISTERSTVO
PRO MÍSTNÍ
ROZVOJ ČR

ÚZEMNÍ STUDIE KRAJINY SO ORP HRANICE

Návrh územní studie

Příloha č. 2

OCHRANA PŘÍRODY

UKÁZKY EKOLOGICKY STABILNĚJŠÍCH PLOCH

Květen 2019

Pořizovatel: Městský úřad Hranice
odbor: Stavební úřad životního prostředí a dopravy
(úřad územního plánování)
Pernštejnské náměstí 1, 753 01 Hranice

Zpracovatel: EKOTOXA s.r.o.
Fišova 403/7, 602 00 Brno – Černá Pole
tel. 558 900 010, fax 558 900 011, e-mail: emc@ekotoxa.cz



Obsah:

Obrázek 1. Příklad revitalizace menšího toku	3
Obrázek 2. Příklad zatravněné údolnice s pásovými výsadbami dřevin.....	4
Obrázek 3. Příklad ekologicky stabilních ploch – remízky	4
Obrázek 4. Příklad typu ekologicky stabilnější plochy – využití agrolesnictví	5
Obrázek 5. Výsadba druhově bohaté aleje	5
Obrázek 6. Extenzivní sady	6
Obrázek 7. Ukázka mokřadu.....	6
Obrázek 8. Ukázka vymezení ekologicky stabilnějších ploch a linií.....	7

Tato příloha ilustruje typy ekologicky stabilnějších ploch a linií (ESP, ESL), které podporují druhovou bohatost, ale také další ekosystémové služby jako je zadržování vody v krajině a lepší mikroklima. Ilustrační vymezení nových ESP a ESL je k dispozici v hlavním výkrese, klíčová je jejich dostatečná distribuce v územích, které jsou aktuálně o tyto plochy ochuzeny.



*Obrázek 1. **Příklad revitalizace menšího toku;** v okolí přírodní biotopy (louky, porosty lužních dřevin), které je vhodné doplnit k tokům, které byly dříve regulovány. **Opatření podporuje druhovou bohatost, je zásadní pro uchovávání vody v krajině a má řadu dalších funkcí,** včetně rekreační. Zdroj: Lukáš Krejčí, Unie pro řeku Moravu.*



Obrázek 2. **Příklad zatravněné údolnice s pásovými výsadbami dřevin – mozaika přírodních biotopů (fragmentů).** V případě zatravnění druhově bohatou směsí a vhodného sečení může mít opatření velmi pozitivní dopad na bohatost rostlin, motýlů, ptáků i dalších druhů. Velmi dobré pro zajíce i koroptve. Zdroj: P. Marada



Obrázek 3. **Příklad ekologicky stabilních ploch – remízky, zatravnění, skupinky i solitérní dřeviny.** Při vhodném managementu opět velmi účinný prostředek, jak posílit druhovou bohatost a zdraví krajiny. Foto: Ekotoxa.



Obrázek 4. **Příklad typu ekologicky stabilnější plochy – využití agrolesnictví**, tradičního způsobu obhospodařování v krajině. Zařazování dřevin mezi polní kultury prožívá v posledních letech zvýšený zájem. Pomáhá kompenzovat vliv extrémních teplot na hlavní plodinu, podle výzkumů dochází při zařazení stromů do procesu pěstování polních kultur k mnoha dalším benefitům (Martiník a kol.2014). Obrázek ukazuje jednu z mnoha forem, kterou agrolesnictví může mít. Zdroj: B. Lojka, Agrolesnictví (2018)



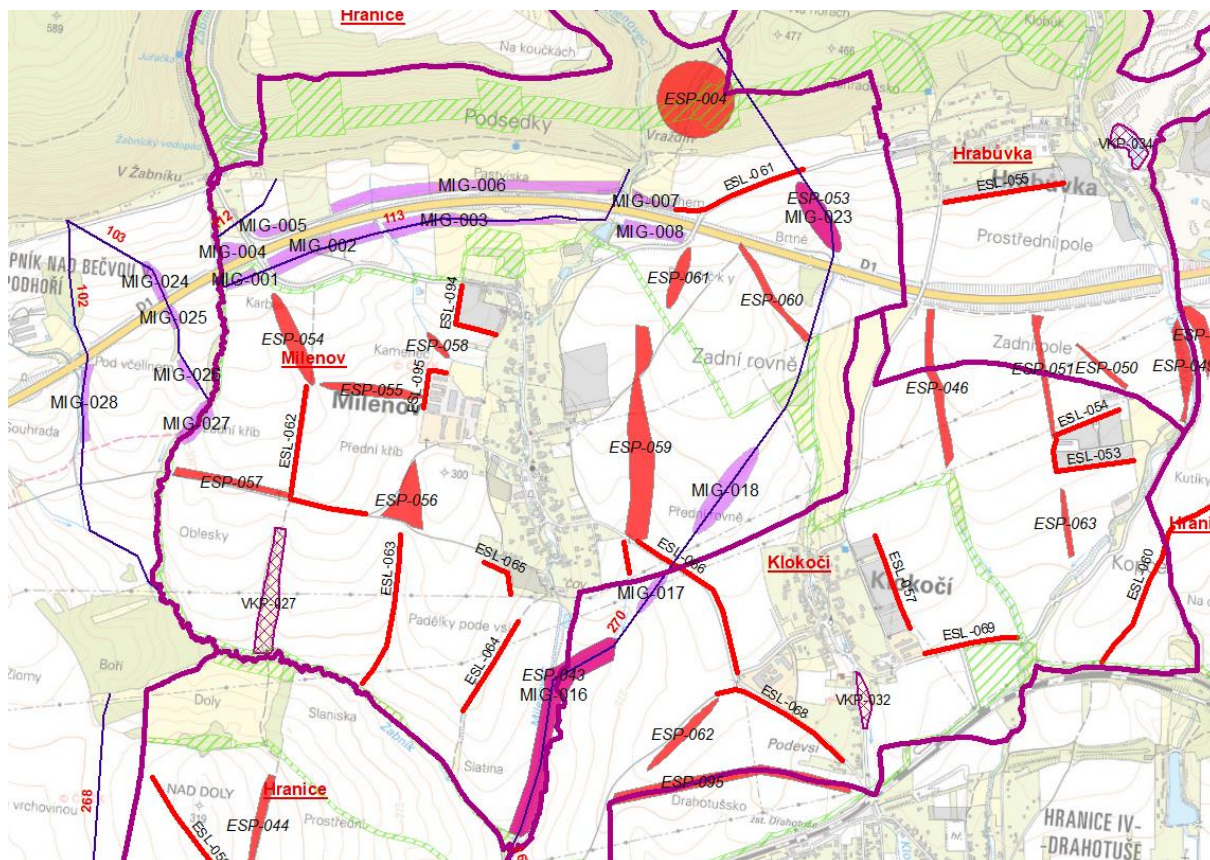
Obrázek 5. **Příklad druhově bohaté aleje s keři na obecní cestě**, která byla původně rozoraná. Takové opatření podporuje potravní nabídku pro ptáky a hmyz i další ekosystémové služby. Je možné jej zařadit např. mezi interakční prvky. Foto: T. Faberová



Obrázek 6. **Extenzivní sady** také patří mezi ekologicky stabilnější plochy, zároveň se jedná o produkční plochy. Foto: T. Faberová.



Obrázek 7. **Ukázka mokřadu**. I poměrně malá výměra má velký pozitivní dopad – vytváří místo pro živočichy, kteří potřebují vodu, pomáhá zachycovat chemikálie z okolních polí, zlepšuje mikroklima, zvyšuje estetiku lokality a mnoho dalšího. Okolní sad a remízky poskytují rovněž mnoho ekosystémových funkcí (např. Vačkáč a kol. 2014). Zdroj: P. Marada.



Obrázek 8. Ukázka vymezení ploch a linií zeleně ESP, ESL (červená) v Milenově. Většina vyznačených ploch nebyla za doby II. vojenského mapování v 19. století ornou půdou, byla zde soustava mezí, remízků a dalších krajinných prvků.

Větší plochy kolem intravilánu ilustrují, kde je potřeba doplnit plochy zeleně, s tím že 50 % může mít i produkční funkci, nicméně je nesmírně důležité, aby podporovaly zadržování vody (i jejich management, který ale není v ÚSK řešen). ESP a ESL doplňují stávající síť ÚSES, která je vyznačena zelenou šrafovou.

Pro zlepšení stavu krajiny s ohledem na ochranu přírody je potřeba obnovit dostatečný ESP - celková výměra nových ESP a ESL v obci po uvážení stavu a velikosti katastru by měla být **min 17 ha, z tohoto aspoň 50 % by měly tvořit přírodní biotopy**. Do výměry ESP lze započítat i PPO a PEO navržená v ÚSK. Podrobnosti jsou uvedeny v popisu u jednotlivých návrhů ve vrstvě ESP a ESL a v kartách obcí.

Odkazy na zdroje literatury jsou uvedeny v hlavním textu Návrhové části Územní studie krajiny pro SO ORP Hranice n. Moravě.